

الخلط اللوني وأثره في التصميم النسجي

عزه محمد الحلواني

أستاذ مساعد بقسم النسيج - كلية الفنون التطبيقية - جامعة بني سويف

Submit Date: 2021-09-15 22:57:57 | Revise Date: 2021-12-08 12:26:05 | Accept Date: 2021-12-18 19:24:42

DOI:10.21608/jdsaa.2021.96131.1130

ملخص البحث:-

الكلمات المفتاحية:-
Color Blend
Double Weave
Upholstery
المفرشات
Fabrics

مجال التصميم من المجالات التي تصبح أكثر نجاحا وتأثيرا وتحقيقا للغرض المطلوب من استخدامها عند الدمج بين فروع الفنون المختلفة. في هذا البحث تم الاستعانة بأحد اتجاهات الفن التشكيلي والاستفادة منها في مجال تصميم المنسوجات، وتتمثل في خلط الألوان بطريقة عشوائية للحصول على تأثيرات لونية متوالدة من هذا الخلط. تم تطبيق هذا البحث على طلبة الفرقة الثالثة من خلال تدريس مادة التصميم- بقسم الغزل والنسيج والتريكو- كلية الفنون التطبيقية- جامعة بني سويف. وذلك من خلال خلط عدد من الألوان تتراوح ما بين (4-6 ألوان)، والحصول على خلفية لونية للتصميم النسجي، وادخال الوحدات الزخرفية على هذه الخلفية للحصول على تصميم نسجي معاصر.

الفكرة المقترحة أدت الي تشجيع الطلاب على الابتكار واكتساب مهارات عملية تساعدهم في مجال تصميم المنسوجات، واطهار قدرتهم على كيفية التفكير في حل المشاكل التي قد تواجههم في مجال تخصصهم، واستحداث افكار تصميمية جديدة بالاستعانة بالفنون الاخرى. تنفيذ عدد من التصميمات المنفذة من قبل طلاب الفرقة الثالثة بأسلوب تنفيذي (المزدوج)، والتي تصلح للاستخدام كأقمشة مفروشات.

المقدمة

اصبحت هناك العديد من التحديات في العصر الحالي، والتي تتمثل في اقبال المستهلكين على اقتناء كل ما هو جديد من المنتجات الاستهلاكية المختلفة، مثل الاجهزة الالكترونية والسيارات والديكورات الحديثة، واتباع خطوط الموضة الحديثة بما فيها من ألوان وخامات مختلفة. وقد اصبح هذا التوجه ظاهرة في مجال تصميم المنتجات المختلفة، والذي يشمل تصميم الاقمشة المتنوعة وخاصة اقمشة المفروشات، لما تتميز به من الزخارف والألوان والخامات المختلفة والتي تؤثر على المظهر النهائي لهذه الاقمشة. مجال صناعة النسيج من المجالات التي لها اهمية كبيرة في حياة الانسان ، من خلال المنتجات النسجية التي يتم استخدامها خلال اليوم لتلبي حاجة المستهلك، والتي تتطلب جانب كبير من الدقة في تنفيذها. اقمشة مفروشات الجاكارد تتميز بالتصميمات والألوان المتعددة التي

يمكن الحصول عليها من خلال اجهزة الجاكارد ذو القدرات المختلفة.

مشكلة البحث

تتمثل مشكلة البحث في الاتي:

- التفكير النمطي للطلاب في مجال تصميم المنسوجات، والتي تنتج تصميمات متماثلة مع ما هو موجود مسبقا.
- قلة القدرة الابداعية لدي الطالب، واعتماده علي المصادر التقليدية في ايجاد افكار للتصميمات النسجية.
- البعد عن الربط بين مصادر الفنون المختلفة ومجال تصميم المنسوجات للحصول علي افكار تصميمية مبتكرة.
- طرق التعليم والتدريس لمقررات التصميم لا تتيح للطلاب استكشاف قدراتهم الابداعية في مجال التصميم

اهداف البحث

- توجيه الطالب للتفكير العملي للحصول علي تصميمات نسجية

حديثه من ابتكاره.
الخطوط ، الوحدات، الالوان) داخل المساحة المحددة للتصميم، والتي من اهمها(١٢، ١١) :

- توزيع طردي طردي
- توزيع طردي عكسي افقي
- توزيع طردي عكسي راسي
- توزيع طردي عكسي في كلا الاتجاهين
- توزيع متساو
- توزيع مبردي
- توزيع اطلسي
- توزيع عشوائي

ويتوقف استخدام الالوان والوحدات الزخرفية علي حسب الغرض من الاستخدام للتصميم المنفذ، والمواصفة التنفيذية لماكينة النسيج، وعدد الوان كل من السداء واللحمة، والترتيب اللوني لكل منهما(١٠، ٩).

فقد تكون الوحدات الزخرفية ذات طابع نباتي او هندسي او تاريخي، مع مراعاة استخدام الالوان التي تعبر عن الحقبة التاريخية المستهدفة من العمل الفني.

بالاضافة الي التصميمات العصرية التي تتميز بالحدثة والتطوير، واعطاء شعور بلانطلاق والحيوية، سواء من خلال استخدام وحدات زخرفية حديثة، او استخدام مجموعات لونية ذات اتجاه معاصر(٧).

- الاسلوب التنفيذي(المزدوج)(٦، ٥)
- يختلف الاسلوب النسجي المزدوج عن التراكيب النسجية الاخرى، حيث يتميز بوجود طبقتين من القماش او اكثر، بحيث تكون كل طبقة منفصلة عن الطبقة الاخرى الا من امكان التماسك بين الطبقات.

ويستخدم نسيج المزدوج في انتاج اقمشة المفروشات بانواعها. ويتميز بوجود سداء خاص لكل طبقة من طبقات النسيج وكذلك لحمة خاصة لكل طبقة من طبقات النسيج كما يمكن اضافة لحمة تسمى لحمة الحشو بغرض زيادة وزن وسمك القماش حسب الغرض من الاستخدام.

ويتطلب توقيع علامات النسيج في الاقمشة المزدوجة عدد من الخطوط، والتي تتمثل في:

- تحديد التركيب النسجي المطلوب لنسيج كل من وجه وظهر القماش المزدوج
- تحديد الترتيب اللوني لكل من السداء واللحمة لكل من نسيج الوجه والظهر.
- تحديد مساحة التكرار للتركيب النسجي المركب للمزدوج.
- رسم دليل لوني لكل من السداء واللحمة وتحديد وظيفة كل لون في التركيب النسجي المزدوج.
- وضع العلامات المساعدة في مواضع التقاء جميع خيوط سداء طبقة الوجه عند مرور لحمتا الظهر.
- وضع علامات التركيب النسجي لطبقة الوجه علي قتل ولحمتا نسيج الوجه.

وضع علامات التركيب النسجي لطبقة الظهر علي قتل ولحمتا نسيج الظهر.

الجانب العملي

خطوات رسم التصميم النسجي:

- يتم استخدام اسلوب خلط الالوان بطريقة عشوائية علي ورق الرسم، للحصول علي خلفيات او مساحات لونية للتصميم النسجي
- ادخال وحدات زخرفية متنوعة علي الخلفية الناتجة من الدمج

- الدمج بين العلوم المختلفة للحصول علي التصميم النسجي.
- تطبيق بعض التصميمات المنفذة من قبل الطلاب، للتأكيد علي امكانية الحصول علي تصميم نسجي ناجح ومبتكر.
- الاستعانة بالفنون الاخرى في مجال تصميم المنسوجات.
- عمل دراسة تحليلية لاحد هذه الفنون والاستفادة منها.

اهمية البحث

- تشجيع الطالب علي الابتكار والتفكير في ايجاد حلول للمشاكل التي قد تواجهه اثناء دراسته او عمله فيما بعد.
- التأكيد علي تطوير امكانية الطالب وقدرته علي انتاج تصميم نسجي ناجح من بداية مرحلة التصميم الاولي، وحتى عملة التنفيذ النهائي.

فروض البحث

- البحث يعرض فكرة مقترحة يمكن تطبيقها في المجال العملي داخل المصانع بهدف تحسين جودة التصميم النسجي.
- الدمج بين الإطار النظري الذي يدرسه الطالب والإطار العملي الذي يتمثل في تنفيذ عينات اقمشة للتصميمات المقدمة من قبل الطلاب.

منهجية البحث

يتبع البحث المنهج التجريبي التطبيقي، حيث قدم الطلاب عدد من الافكار التصميمية بتطبيق الفكرة التصميمية المقترحة، وتنفيذ بعض هذه الافكار للحصول علي اقمشة مفروشات جاكارد من هذه التصميمات.

حدود البحث

تم تنفيذ فكرة البحث علي طلبة الفرقة الثالثة- بقسم الغزل والنسيج والتريكو- كلية الفنون التطبيقية- جامعة بني سويف، من خلال تدريس مادة التصميم ٦ بنظام الساعات المعتمدة)- والتي تم تدريسها في الفصل الدراسي الثاني من العام الجامعي ٢٠٢٠ / ٢٠٢١ م.

الجانب النظري

الخلط اللوني(٨، ١)

ظهر اسلوب الخلط اللوني (الدمج بين عدد من الالوان بطريقة عشوائية) في العديد من الحركات الفنية في الفن التشكيلي، والتي استخدمت في التميز اسلوب فنان عن فنان اخر.

وقد ظهر استخدام اسلوب الخلط اللوني في بعض اعمال الفن التجريدي والفن التعبيري، واستخدم هذا الاسلوب لاضفاء التأثيرات اللونية علي خلفية العمل الفني.

اسلوب خلط الالوان يعطي تلقائية وحرية تعبير في حركتها وانزلاقها علي السطح، والذي يعطي انفعالات تجريدية وتعبيرية فريدة كانهالات بنائية تجريدية ناتجة عن الفعل لحركة اللون لتصبح بذلك فنا خاصا.

من خلال خلط الالوان المختلفة باي وسيلة من الوسائل المتبعة (ضربات الفرشاة - السكب اللوني) أو اي أداة شبيهه بذلك لتعطينا نقاط وخطوط ومساحات تنتج من هذه التداخلات اللونية.

والتي نحصل منها علي درجات لونية واشكال عشوائية غير منتظمة، تعطي للعمل الفني شعور بالحركة والحيوية ، ناتجة عن التأثيرات اللونية والخطوط المتوالدة الغير تقليدية او متشابهه مع اي عمل فني اخر.

مساحة التصميم

مساحة التصميم هي عنصر اساسي من عناصر التصميم، والتي تظهر كفاءة المصمم في تحديد كيفية الاستفادة القصوي من هذه المساحة(٤، ٣). ويتوقف الاستغلال الصحيح لمساحة التصميم علي مدي دراية المصمم بالقواعد الصحيحة المتبعة في توزيع عناصر التصميم والتي تتمثل في)

العشوائي للالوان.

- توزيع هذه الوحدات بطرق مختلفة وباحجام واتجاهات مختلفة، للحصول علي تكوينات متوالدة من تلك الوحدات والمساحات اللونية الناتجة من الدمج العشوائي للالوان.

اسم الماكينة Picanol

نوع جهاز الجاكارد Staubli

نوع بناء الشبكة طردي

عدد شناكل جهاز الجاكارد 2688 شناكل

عدد شناكل التصميم 2400 شناكل

وحدة امرار خيط اللحمة (رابير)

عدد قتل السداء/ سم 66 فتلة/ سم

عدد اللحمت/ سم 36 لحمة/ سم

نمرة خيط السداء دينير 150/ 1 بوليستر مبنط

نمرة خيط اللحمة دينير 300/ 1 بوليستر محلول

الترتيب اللوني لخيوط السداء 1 فتلة اولي: 1 فتلة ثانية

الترتيب اللوني للحمت 1 : 1 : 1

عرض القماش في المشط 145.4 سم

عدد التكرارات في بحر القماش 4 تكرارات في بحر القماش

- دمج الوحدات الزخرفية مع الخلفية اللونية باستخدام بعض الادوات المساعدة الموجودة في برامج التصميم، بغرض الغاء الفواصل الناتجة من ادخال الوحدات الزخرفية علي الخلفية اللونية

- تعديل عدد الوان التصميم لتتراوح ما بين (4 الي 6 لون) في التصميم والتي تنقسم الي:

- الوان اساسية ناتجة من الظهور الصافي للوان خيوط السداء واللحمة الوان خلط ناتجة من الخلط بنسب خلط نصفي بين خيوط السداء واللحمة
- تنظيف التصميم بعد الانتهاء من تعديل الالوان المستخدمة في التصميم، وازالة النقاط الزائدة.

- عمل تكرارات للتصميم لاعطاء تصور لشكل التصميم بعد التنفيذ.
- عرض عدد من الافكار اللونية للتصميم الواحد للحصول علي افضل مجموعة لونية.

بعد الانتهاء من رسم التصميمات، وتنفيذ التعديلات المطلوبة في التصميم للحصول علي التصميم في شكله النهائي، يتم عمل الرسم التنفيذ للتصميم النسجي، بتوزيع التراكيب النسجية علي المساحات اللونية للتصميم النسجي وفقا للاسلوب التنفيذي المقترح.

ثوابت البحث:

يوجد عدد من الثوابت في البحث، والتي تتوقف علي مواصفة ماكينة النسيج المنفذ عليها العينات، ويتم عرض هذه الثوابت في الجدول رقم (1). جدول (1): ثوابت البحث

كثافة خيوط السداء/ سم	كثافة خيوط اللحمة/ سم
شناكل التصميم (2400 شناكل)	بناء الشبكة (طردي)
الترتيب اللوني لخيوط السداء	الترتيب اللوني لخيوط اللحمة
نمرة خيط السداء	نمرة خيط اللحمة
لون خيط السداء	عرض وارتفاع التصميم (36 × 36.3) سم
الاسلوب التنفيذي المستخدم (المزدوج)	

كثافة خيوط السداء/ سم

كثافة خيوط اللحمة/ سم

شناكل التصميم (2400 شناكل)

بناء الشبكة (طردي)

الترتيب اللوني لخيوط السداء

الترتيب اللوني لخيوط اللحمة

نمرة خيط السداء

نمرة خيط اللحمة

لون خيط السداء

عرض وارتفاع التصميم (36 × 36.3) سم

الاسلوب التنفيذي المستخدم (المزدوج)

متغيرات البحث

يوجد عدد من العوامل المتغيرة في البحث، والتي تتوقف علي التصميم المراد تنفيذه، ويتم عرض هذه المتغيرات في الجدول رقم (2).

جدول (2): متغيرات البحث

الوان خيط للحمة (ثلاث الوان مختلفة لكل تصميم)
الوحدات الزخرفية المستخدمة (وحدات زخرفية مختلفة لكل تصميم)
عدد الوان التصميم (من 4- 6 الوان للتصميم الواحد)
توزيع الوحدات داخل التصميم (توزيع مختلف لكل تصميم (طردي- متساقت- طردي عكسي))

الوان خيط للحمة (ثلاث الوان مختلفة لكل تصميم)

الوحدات الزخرفية المستخدمة

(وحدات زخرفية مختلفة لكل تصميم)

عدد الوان التصميم (من 4- 6 الوان للتصميم الواحد)

توزيع الوحدات داخل التصميم

(توزيع مختلف لكل تصميم (طردي- متساقت- طردي عكسي))

مواصفة الماكينة

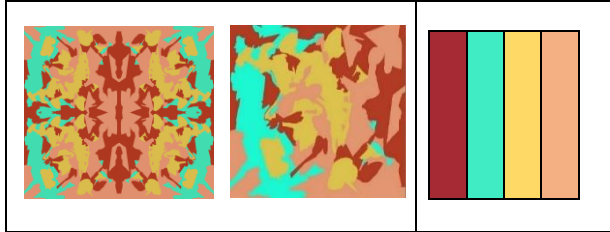
تم عرض مواصفة الماكينة التي تم تنفيذ عينات التصميمات عليها كما في الجدول (3).

جدول (3): مواصفات الماكينة التي تم تنفيذ عينات التصميمات عليها

اسم الماكينة	Picanol
نوع جهاز الجاكارد	Staubli
نوع بناء الشبكة	طردي
عدد شناكل جهاز الجاكارد	2688 شناكل
عدد شناكل التصميم	2400 شناكل
وحدة امرار خيط اللحمة	(رابير)
عدد قتل السداء/ سم	66 فتلة/ سم
عدد اللحمت/ سم	36 لحمة/ سم
نمرة خيط السداء	بوليستر مبنط 150/ 1 دينير
نمرة خيط اللحمة	بوليستر محلول 300/ 1 دينير
الترتيب اللوني لخيوط السداء	1 فتلة اولي: 1 فتلة ثانية
الترتيب اللوني للحمت	1 : 1 : 1
عرض القماش في المشط	145.4 سم
عدد التكرارات في بحر القماش	4 تكرارات في بحر القماش

مساحة لونية علي حدي، وتنفيذ جميع العينات باسلوب تنفيذي (المزدوج)

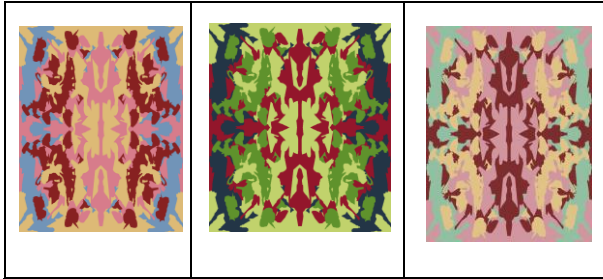
➤ استخدام التراكيب النسجية الاساسية (المبرد 2/2 في مساحات الخلط، واطلس 4 سداء او لحمة في مساحات ظهور اللون صافي) ، ودمجها معا للحصول علي التركيب النسجي المركب المطلوب لكل التصميم الاول



جدول (4-1): المرحلة الاولى- تكوين التصميم اللوني مكون من خلط اربع الوان

- هذا التصميم لا توجد به وحدات زخرفية
- تم الاكتفاء بعملية الخلط اللوني لعدد الالوان المستخدمة في التصميم.
- عمل تكرار طردي عكسي في كلا الاتجاهين للمساحة اللونية المنفذة داخل مساحة التصميم
- الحصول علي تكوين بسيط ومستحدث من الفكرة اللونية المعتمدة علي الخلط اللوني العشوائي.

جدول (4-2): المرحلة الثانية- توزيع الفكرة اللونية داخل مساحة التصميم

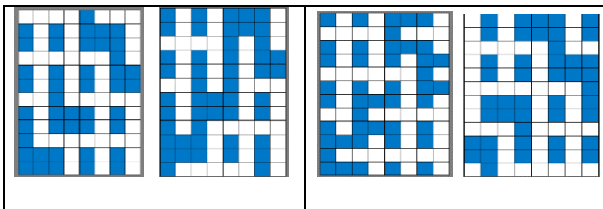


جدول (4-3): المرحلة الثالثة- تعديل الوان التصميم لتصبح (4) الوان، وعمل افكار لونية له

المرحلة الرابعة- تعديل الوان التصميم للحصول علي تصميم مكون من (4) الوان، وعمل افكار لونية له



جدول (4-4): المرحلة الخامسة- عمل تكرار للتصميم للحصول علي تصور لشكل التصميم بعد التنفيذ



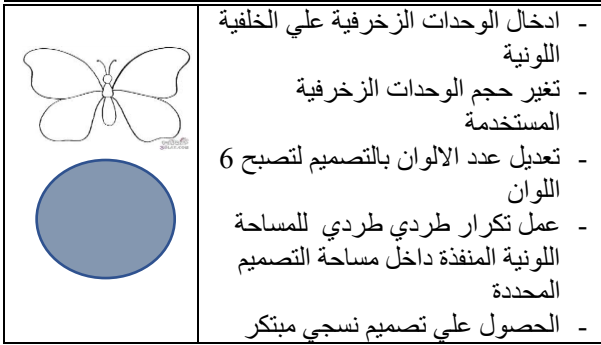
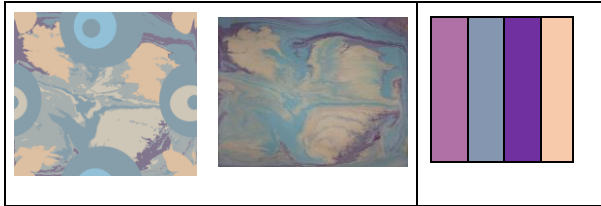
جدول (4-5): المرحلة السادسة- عمل التراكيب النسجية وفقا لعدد الوان التصميم



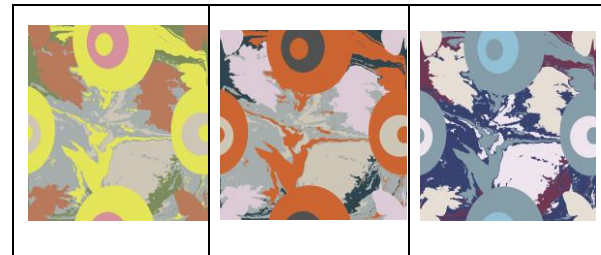
جدول (4-6): المرحلة السابعة- مرحلة تنفيذ التصميم وفقا للمواصفة التنفيذية الخاصة بماكينة النسيج

التصميم الثاني

جدول (5-1): المرحلة الاولى- تكوين التصميم اللوني
مكون من خلط اربع الوان



جدول (5-2): المرحلة الثانية- ادخال الوحدات الزخرفية
(الفراشة + الدائرة) علي الارضية اللونية

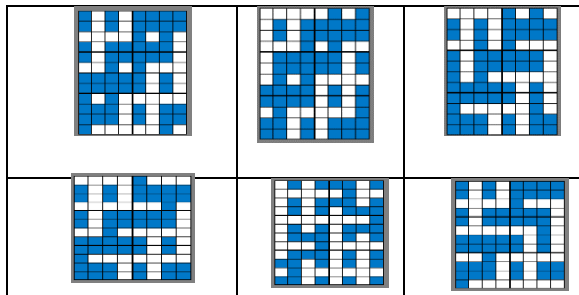


جدول (5-3): المرحلة الثالثة- دمج كل من الخلفية اللونية
مع الوحدات الزخرفية للحصول علي تصميم

المرحلة الرابعة- تعديل الوان التصميم للحصول علي تصميم
مكون من (6) الوان، وعمل افكار لونية له



جدول (5-4): المرحلة الخامسة- عمل تكرار للتصميم
للحصول علي تصور لشكل التصميم بعد التنفيذ



جدول (5-5): المرحلة السادسة- عمل التراكيب النسجية
وفقا لعدد الوان التصميم

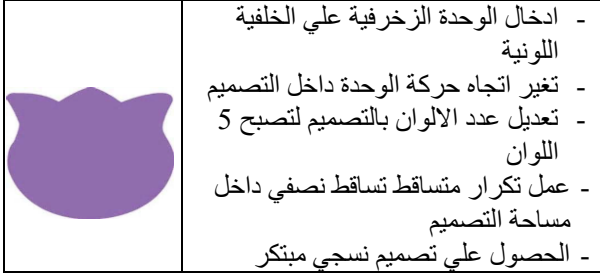


جدول (5-6): المرحلة السابعة- مرحلة تنفيذ التصميم وفقا
للمواصفة التنفيذية الخاصة بماكينه النسيج

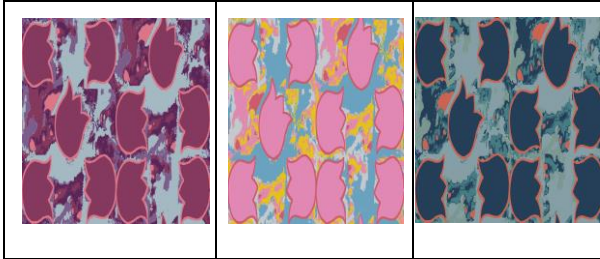
التصميم الثالث



جدول (6-1): المرحلة الاولى- تكوين التصميم اللوني
مكون من خط اربع الوان



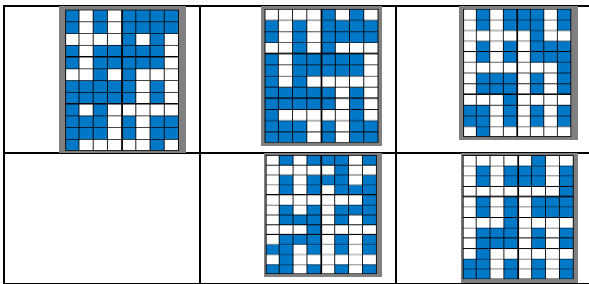
جدول (6-2): المرحلة الثانية- ادخال الوحدات الزخرفية (وحدة نباتية) علي الارضية اللونية



جدول (6-3): المرحلة الثالثة- دمج كل من الخلفية اللونية مع الوحدة الزخرفية للحصول علي تصميم متناعم
المرحلة الرابعة- تعديل الوان التصميم للحصول علي تصميم مكون من (5) الوان، وعمل افكار لونية له



جدول (6-4): المرحلة الخامسة- عمل تكرار للتصميم للحصول علي تصور لشكل التصميم بعد التنفيذ

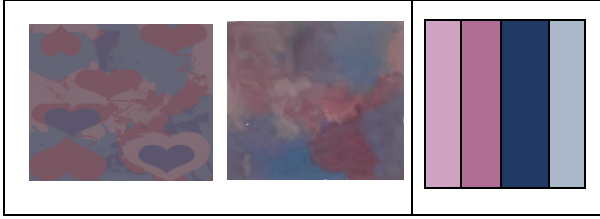


جدول (6-5): المرحلة السادسة- عمل التراكيب النسجية وفقا لعدد الوان التصميم

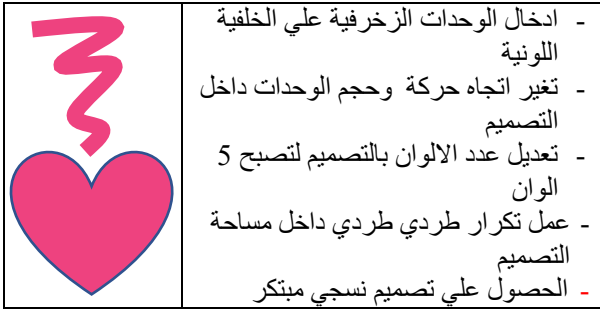


جدول (6-6): المرحلة السابعة- مرحلة تنفيذ التصميم وفقا للمواصفة التنفيذية الخاصة بماكينة النسيج.

التصميم الرابع



جدول (7-1): المرحلة الاولى- تكوين التصميم اللوني
مكون من خلط اربع الوان



جدول (7-2): المرحلة الثانية- ادخال الوحدات الزخرفية
(قلب + شريط حلزوني) علي الارضية اللونية

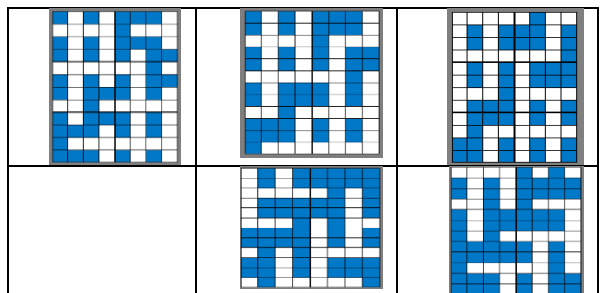


جدول (7-3): المرحلة الثالثة- دمج كل من الخلفية اللونية
مع الوحدات الزخرفية للحصول علي التصميم.

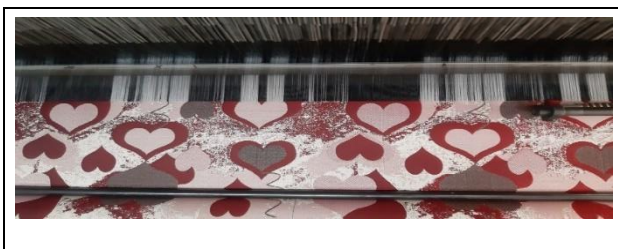
المرحلة الرابعة- تعديل الوان التصميم للحصول علي تصميم
مكون من (5) الوان، وعمل افكار لونية له



جدول (7-4): المرحلة الخامسة- عمل تكرار للتصميم
للحصول علي تصور لشكل التصميم بعد التنفيذ



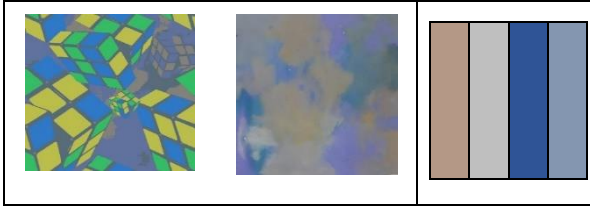
جدول (7-5): المرحلة السادسة- عمل التراكيب النسجية
وفقا لعدد الوان التصميم



جدول (7-6): المرحلة السابعة- مرحلة تنفيذ التصميم وفقا
للمواصفة التنفيذية الخاصة بماكينه النسيج

التصميم الخامس

جدول (8-1): المرحلة الاولى- تكوين التصميم اللوني مكون من خلط اربع الوان



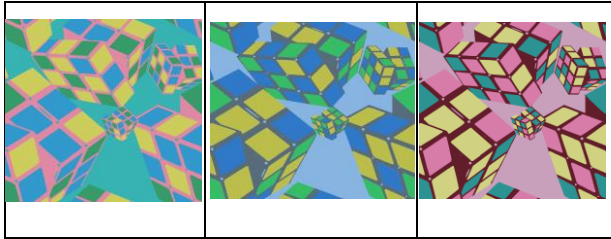
- ادخال الوحدة الزخرفية علي الخلفية اللونية
- تغيير اتجاه حركة وحجم الوحدة داخل التصميم
- تعديل عدد الالوان بالتصميم لتصبح 5 اللوان
- عمل تكرار طردي طردي داخل مساحة التصميم
- الحصول علي تصميم نسجي مبتكر



جدول (8-2): المرحلة الثانية- ادخال الوحدات الزخرفية (مكعب روبك) علي الارضية اللونية

جدول (8-3): المرحلة الثالثة- دمج كل من الخلفية اللونية مع الوحدة الزخرفية للحصول علي تصميم متناعم

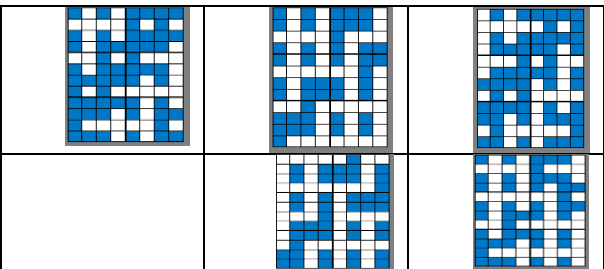
المرحلة الرابعة- تعديل الوان التصميم للحصول علي تصميم مكون من (5) الوان، وعمل افكار لونية له



جدول (8-4): المرحلة الخامسة- عمل تكرار للتصميم للحصول علي تصور لشكل التصميم بعد التنفيذ



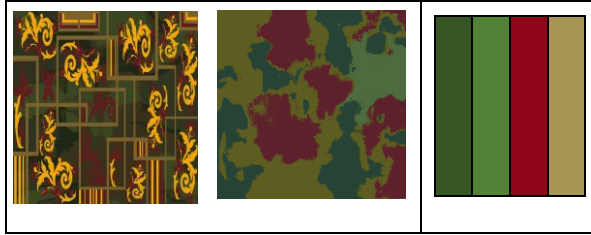
جدول (8-5): المرحلة السادسة- عمل التراكيب النسجية وفقا لعدد الوان التصميم



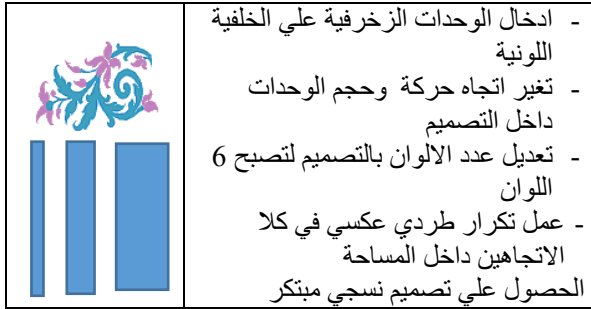
جدول (8-6): المرحلة السابعة- مرحلة تنفيذ التصميم وفقا للمواصفة التنفيذية الخاصة بماكينه النسيج



التصميم السادس



جدول (9-1): المرحلة الاولي- تكوين التصميم اللوني
مكون من خلط اربع الوان



جدول (9-2): المرحلة الثانية- ادخال الوحدات الزخرفية (الخط المستقيم + نباتية) علي الارضية اللونية

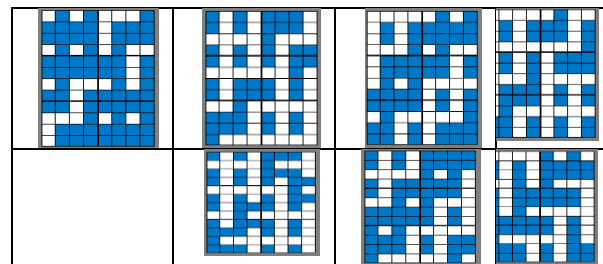


جدول (9-3): المرحلة الثالثة- دمج كل من الخلفية اللونية مع الوحدات الزخرفية للحصول علي التصميم

المرحلة الرابعة- تعديل اللوان التصميم للحصول علي تصميم مكون من (7) اللوان، وعمل افكار لونية له



جدول (9-4): المرحلة الخامسة- عمل تكرار للتصميم للحصول علي تصور لشكل التصميم بعد التنفيذ



جدول (9-5): المرحلة السادسة- عمل التراكيب النسجية وفقا لعدد اللوان التصميم



جدول (9-6): المرحلة السابعة- مرحلة تنفيذ التصميم وفقا للمواصفة التنفيذية الخاصة بماكينة النسيج

- يعرض الجدول رقم (10) نماذج اخري من تصميمات الطلبة القابلة للتنفيذ علي نفس المواصفة التنفيذية لماكينة النسيج وبنفس الاسلوب التنفيذي (المزدوج).

جدول (10): نماذج اخري من تصميمات الطلبة القابلة للتنفيذ



References

9. Kavita Mathur and Abdel-Fattah M. Seyam, (2011): Color and Weave Relationship in Woven Fabrics, Advances in Modern Woven Fabrics Technology, chapter 7- pp 129-150, 2011.
10. Keiji Osaki, (2000): Evaluation of Colour Components Reproduced on Mon-Ori Fabrics by Combination of Texture and Weft's Colour, pp.117-120, November, 2000.
11. Wilson, J., (2001): Handbook of Textile Design: Principles, Processes and Practice, 2001.
12. Woodhead Publishing Limited, (2013): Colourless and colourful digital design of jacquard textiles, chapter 5, pp 80- 109, 2013.

النتائج

- من خلال البحث المقدم ، تم التوصل الي عدد من النتائج والتي تتمثل في:
- التأكيد علي قدرة الطالب علي الابتكار والتجديد في مجال التصميم النسجي.
 - الربط بين الخط اللوني والوحدات الزخرفية المختلفة للحصول علي تصميم نسجي مبتكر.
 - الاستفادة من المواد الدراسية التي يدرسها الطالب في التخصص، والجمع بينها للحصول علي تصميم نسجي ناجح.
 - الاطلاع علي كل ما هو جديد في مجال برامج تصميم المنسوجات.
 - اكتساب الطلاب المهارات العملية التي تساعدهم في مجال تصميم المنسوجات.
 - واطهار قدرة الطالب علي كيفية التفكير في حل المشاكل التي قد تواجههم في مجال التخصص.
 - -واستحداث افكار تصميمية جديدة بالاستعانة بالفنون الاخرى.

التوصيات

- التدريب المستمر للطالب علي برامج التصميم المختلفة
- ايجاد البيئة المناسبة للطالب لمساعدته علي الابتكار والتجديد
- ثقل قدرات المصمم النسجي من خلال اتاحة الفرصة للتطبيق والتدريب علي كل ما هو جديد.
- الدمج بين برامج التصميم المختلفة للوصول الي تصميمات حديثة، تواكب العصر وذو قدرة علي المنافسة.
- الاهتمام بالاتجاهات الفنية الحديثة في مجال النسيج واستثمارها فنيا في مجال تصميم المنسوجات.
- تمكين الشباب من الالتحاق بسوق العمل ومواكبة التطورات التقنية والخطوط الفنية الحديثة.
- الاهتمام بربط الإطار النظري مع الجانب التطبيقي لأن الدراسة النظرية تثقل الجانب العملي .

المراجع

١. إسماعيل علام ، نعمت(٢٠١٠): فنون الغرب في العصور الحديثة، دار المعارف، ٢٠١٠
٢. البسيوني، محمود(٢٠٠٦): أسرار الفن التشكيلي، عالم الكتب، ٢٠٠٦ .
٣. الرزاز، مصطفى(١٩٨٤): التحليل المرفولوجي لأسس التصميم وموقف المشاهد منها، مجلة دراسات وبحوث ، المجلد السابع، جامعة حلوان، ١٩٨٤ .
٤. بسمارك ،ايهاب(١٩٩٢): الاسس الجمالية الانشائية للتصميم، الكاتب المصري للطباعة والنشر، الجزء الاولن ١٩٩٢ .
٥. زاهر، مصطفى(١٩٩٧): التراكيب النسجية المتطورة، دار الفكر العربي، ١٩٩٧ .
٦. عز الدين، اسامة (٢٠١٠): تكنولوجيا انتاج اقمشة الجاكارد، كلية الفنون التطبيقية، ٢٠١٠ .
٧. كامل حسن، هناء(٢٠٢٠): اللون والخط كمؤثر ابداعى في تحقيق الحركة فى تصميمات الأقمشة المنسوجة
٨. مصطفى محمد شحاته، ايناس(٢٠١٤): العلاقة التكاملية بين أسلوب جاكسون بولوك وأسلوب السكب لإثراء طباعة المنسوجات، المجلة العلمية لكلية التربية النوعية، العدد الثاني، الجزء الرابع، ٢٠١٤ .