

## القيم التشكيلية للعقود في العمارة الإسلامية والاستفادة منها في تصميم وتطوير القفطان النسائي باستخدام أقمشة المفروشات

مني إبراهيم عطية الدمنهوري<sup>١</sup> هبة عبد الله سلامة<sup>٢</sup>

١. أستاذ الملابس والنسيج المساعد - كلية الاقتصاد المنزلي - جامعة الأزهر

٢. أستاذ الملابس والنسيج المساعد - كلية الاقتصاد المنزلي - جامعة الأزهر

Submit Date: 2022-02-24 00:50:36 | Revise Date: 2022-05-13 22:15:20 | Accept Date: 2022-05-21 06:28:11

DOI: 10.21608/jdsaa.2022.123703.1163

### ملخص البحث:-

يعتبر التراث الثقافي الحضاري أحد المحركات الأساسية الهامة نحو العملية الإبداعية في مجال التصميم كما يؤثر في انجذاب المستهلك للمنتج فالموروثات والمعتقدات والتقاليد تؤثر على تفاعلنا مع المنتج ومشاعرنا تجاهه، ومن هنا برزت فكرة البحث حيث كان الغرض منه معالجة العقود الإسلامية وتطويرها تطويراً مجسماً وبارزاً على سطح القماش باستخدام أنواع من الخيوط المعدنية الذهبية والفضية والخرز والفصوص والغرز التي تساعد على إعطاء البروز المطلوب ومما جعل التطريز ثرياً ذلك التوليف بين خامتين مختلفتين في الخصائص الجمالية، وهما خامات التطريز وأقمشة المفروشات التي يتم التطريز عليها وتتميز أقمشة المفروشات بأنها ذات عروض كبيرة مما يحقق ناحية اقتصادية هامة للمستهلك. وقد تبين للباحثين أنه على الرغم من تعدد الأساليب المختلفة والمعروفة في مجال التطريز إلا أن استخدام أسلوب التطريز المجسم الذي يحوى خصائص فنية وتقنية غير تقليدية يعد إضافة كبيرة للمنتج المطرز، وقد هدفت الدراسة الاستفادة من القيم التشكيلية والجمالية للعقود الإسلامية في تنفيذ مجموعة مجسمة من الوحدات الزخرفية بالتطريز مع استخدام أقمشة المفروشات كروية جديدة لتصميم وتنفيذ القفطان النسائي واستخدام العقود الإسلامية في إضافة قيمة جمالية للقفطان باستخدام تقنيات التطريز المختلفة وكانت أهم النتائج حصول جميع التصميمات على مستوى موافق جداً وملامح بالنسبة لكل من المتخصصين والمستهلكات وهذا دليل على نجاح فكرة البحث من خلال التطريز المجسم للعقود في العمارة الإسلامية وتوزيعها على أقمشة المفروشات لإثراء القفطان النسائي بهوية عربية أصيلة.

### الكلمات المفتاحية:-

القيم التشكيلية، العقود في العمارة الإسلامية، القفطان النسائي، أقمشة المفروشات

### المقدمة:

إن العمارة هي المرأة التي تعكس ثقافة الشعوب ونهضتها وتطورها ورفيها. (عبد الجواد، ٢٠١٠، ١٨) ولقد تميزت العمارة الإسلامية بغنى مفرداتها المعمارية، واقترن العقد بالعمارة العربية الإسلامية واستخدم في كل منشأ وفي مختلف العمارات ولأغراض نفعية وحسية وجمالية، وصار العقد رمزاً بعد أن كان حلاً إنشائياً ومعمارياً، (حمود، ٢٠٠٢، ٢) فما نحتاج إليه الآن هو الإبداع وليس التكرار والتقليد وذلك من خلال رؤية فنية خاصة بنا. حيث أن مسألة التراث احتلت في ثقافتنا المعاصرة مكاناً بارزاً وتساعد الاهتمام بها سعياً إلى تلمس معالم تراثنا الأساسية وإدراك ما يتضمنه من قيم أسهمت اسهاماً كبيراً في عملية التطوير الحضاري. ومن البديهي أن تهتم جميع الشعوب بتراثها وأن تبحث في ماضيها عن جذور ثقافتها الراهنة بما تمثله من استمرار لها. (أمهر، ١٩٩٦، ٣٩٠) وتحفظ الملابس بقيمة ثقافية وفنية متعددة تتجاوز وظيفتها الرئيسية لتتحول إلى « مادة أركيولوجية تستهوي المؤرخ والفيلسوف ورجل الدين وعالم الاجتماع ورجل الاقتصاد وأصحاب الفنون والحرف المختلفة فيقفون على أدق جزئياتها، نسيجها ولونها وشكلها وطريقة تفصيلها وخطاتها بشكل يوفر رؤية عميقة لروح

العصر والتقاليد السائدة، فاللباس مرآة لأحوال المجتمع وأوضاعه ومستوى عيشته. فالأزياء الوطنية والقومية للشعوب لم يكن إنتاجها عملاً عفواً وتلقائياً فحسب إنما كان يخضع لرؤية فنية نابغة من الخصوصية الثقافية والحضارية. (الإدرسي، ٢٠١٠، ١٥٦) وإذا تحدثنا هنا عن القفطان النسائي موضوع البحث في الثقافات المختلفة نجد أنه أهم عنصر في الملابس العثمانية ويجسد أصالة اللباس المغربي الخاص بالنساء وخصوصاً في المناسبات والأفراح وهو في الغالب يصنف أنه من أرقى الأزياء التراثية، يتطلب حياكته وتشطيبه وتزيينه مهارة عالية من القائم بالتنفيذ. (القاضي، ٢٠٢٠، ١٢٥) وحيث أن طبيعة أقمشة المفروشات يميزها مظهرها فيجب أن يتفق الملمس السطحي لخامة المفروشات مع الغرض الوظيفي والجمالي الذي يحتم استخدام ملمس معين ويسعى المصمم لاستغلال القيم الجمالية للملمس السطحي لمادته الفنية والتأليف بينهما أي بين العناصر التشكيلية المكونة للتصميم والخامة المنفذ عليها لإيجاد علاقة فنية تظهرها بمظهر جديد ومبتكر. فجماليات المنتج ومظهره وإحساس الخامة هي التي تعطى المتعة في التفاعل مع المنتج وهي السبب وراء اختياره، فإلى جانب تناسق ألوان وزخارف تصميم أقمشة المفروشات فعلى المصمم

### فروض البحث:

1. توجد فروق دالة احصائية في كل التصميميات وفق آراء المحكمين من حيث تحقق عناصر وأسس التصميم والجوانب التقنية والجانب الجمالي
2. يمكن استخدام القيم الجمالية التشكيلية للعقود في العمارة الإسلامية والاستفادة منها في تصميم وتطريز القفطان النسائي باستخدام أقمشة المفروشات وفق آراء المحكمين «
3. توجد فروق دالة احصائية بين جميع التصميميات وفق آراء المستهلكات.
4. يمكن استخدام القيم التشكيلية للعقود في العمارة الإسلامية والاستفادة منها في تصميم وتطريز القفطان النسائي باستخدام أقمشة المفروشات من وجهة نظر المستهلكات».

### حدود البحث:

1. مكانية: تم تنفيذ الجانب العملي للبحث في معامل قسم الملابس والنسيج كلية الاقتصاد المنزلي جامعة الأزهر
2. زمنية: تم تنفيذ البحث في عام ٢٠٢١/٢٠٢٢م
3. موضوعية: تنفيذ مجموعة من العقود الإسلامية بالتطريز في شكل مجسم واستخدامها في تزيين القفطان النسائي المنفذ من أقمشة المفروشات (أقمشة التنجيد والستائر)

### منهج البحث:

- المنهج الوصفي مع التطبيقي لمناسبتها لتحقيق أهداف البحث

### عينة البحث:

1. مجموعة من المتخصصين وعددهم ١١ ملحق رقم (١) كشف بأسماء السادة المتخصصين
2. مجموعة من المستهلكات وعددهم ١١

### أدوات البحث:

1. استمارة استبيان لتحكيم التصميمات المقترحة من المتخصصين. ملحق رقم (٢)
2. استمارة استبيان لتحكيم التصميمات المنفذة من المستهلكات. ملحق رقم (٣)

### مصطلحات البحث:

#### ١- القيم التشكيلية Plastic Values:

مصطلح يتضمن كل أشكال القيمة. واصفة لجودة الشيء أي أنه صورة من صور التذوق. وعلى هذا فالقيمة هي الشعور في حد ذاته. والقيمة والشعور بالقيمة هما شيء واحد وهو سيكولوجية ملاحظة القيمة وقانونها أو نظرياتها التي تمت على هذا الأساس. (حسان، ٢٠١٤، ٢٠٧) وهي تلك الأسس التي يوجد بها التزامنا التلقائي بها في اعمالنا الفنية عند تشكيلها وعند حكمنا عليها وترتبط بالعلاقات ذات القيمة الجمالية للتصميم مثل الخط والشكل واللون والملمس... الخ (الكحكي، ٢٠٢٠، ١٤٦) ويشير مصطلح القيم التشكيلية في هذا البحث إلى استخدام الصياغات التشكيلية للعقود الإسلامية بروى جديدة مما يتيح للباحثين إعادة صياغة أشكال الواقع المرئي بأساليب وتقنيات مبتكرة. تحمل في طياتها قيما تشكيلية تتضمن مقومات الجمال والفن. (تعريف إجرائي)

#### ٢- العقود: The Arches

العقد المعماري هو وحدة بنائية ذات هيئة مقوسة بأشكال مختلفة يستخدم كوسيلة لتغطية مساحة بين جدارين، أو عمودين، أو دعامتين وقد شاع استخدام العقود لأغراض معمارية قبل الإسلام. واستمر في العصور الإسلامية سواء في المنشآت الدينية أو المدنية، حيث كان يستخدم في صفوف أو بوابك محمولة على أعمدة أو دعامات لتشكيل أروقة أو ظلات مفتوحة. (رزق، ٢٠٠٠، ١٩٠)

الناجح أن يستخلص المشاعر والרגبات والتطلعات للمستهلك ويلخصها ويبلورها في أعمال فنية تصميمية ومنتجات مع إضافة أشكال وألوان جديدة تجذب اهتمام المستهلك وذلك بالاهتمام بالاتجاهات الفنية الحديثة في الشكل والموضة والألوان. (عبد الباقي، وآخرون، ٢٠١٦، ٢٣٧) وانطلاقاً من أن كل نماذج العمارة سواء التقليدية أو المعاصرة، يمكن أن تكون شرارة الأبداع للمصمم ومصدر الهام لتصميم الملابس، فكل من الملابس والمباني تعد حماية وإيواء للجسم مع توفير وسيلة للتعبير عن الهوية الشخصية والثقافية. فالموروثات والمعتقدات والتقاليد تؤثر على تفاعلنا مع المنتج ومشاعرنا تجاهه، ومن هنا برزت أهمية الاستفادة من القيم التشكيلية والجمالية للعقود الإسلامية وتطريزها تطريزا مجسما وبارزا على سطح القماش باستخدام أنواع من الخيوط المعدنية الذهبية والفضية والخرز والفصوص والغرز التي تساعد على إعطاء البروز المطلوب ومما جعل التطريز ثريا ذلك التوليف بين خامتين مختلفتين في الخصائص الجمالية، وهما خامات التطريز وأقمشة المفروشات التي يتم التطريز عليها، ومما يساعد على إبراز البعد الثالث ذلك الاختلاف بين مستوى التصميم المطرز عن الأرضية. وقد تبين للباحثين أنه على الرغم من تعدد الأساليب المختلفة والمعروفة في مجال التطريز إلا أن استخدام أسلوب التطريز المجسم الذي يحوي خصائص فنية وتقنية غير تقليدية يعد إضافة كبيرة للمنتج المطرز وبالتالي فإن هذا البحث يطرح صيغة مستقبلية تتعايش بها الفنون الإسلامية مع روح الفنون الحديثة من خلال الاستفادة من القيم التشكيلية للعقود في العمارة الإسلامية في تطريز القفطان النسائي باستخدام أقمشة المفروشات

### مشكلة البحث:

1. هل يمكن استخدام القيم التشكيلية والجمالية للعقود الإسلامية في تصميم وتطريز القفطان النسائي؟
2. ما إمكانية تجسيم العقد بالتطريز بالخرز وخيط السيرما على خامة منفصلة ثم الإضافة على القفطان؟
3. هل يمكن استخدام أقمشة المفروشات كروية جديدة لتصميم وتنفيذ القفطان النسائي بشكل عصري؟

### أهداف البحث:

1. الاستفادة من القيم التشكيلية والجمالية للعقود الإسلامية في تنفيذ مجموعة مجسمة من الوحدات الزخرفية بالتطريز.
2. استخدام العقود الإسلامية في إضافة قيمة جمالية للقفطان باستخدام تقنيات التطريز المختلفة
3. استخدام أقمشة المفروشات كروية جديدة لتصميم وتنفيذ القفطان النسائي

### أهمية البحث:

1. إيجاد قيم جديدة ومبتكرة للاستفادة من جماليات العمارة الإسلامية في مجال الملابس
2. إلقاء الضوء على إمكانية استخدام أقمشة المفروشات كأقمشة غير تقليدية الاستخدام في مجال الملابس
3. إثراء مجال الملابس النسائية من خلال ابتكار مجموعة معاصرة من القفطان النسائي بالاستفادة من القيم الجمالية للعقود الإسلامية وأقمشة المفروشات
4. إبراز جماليات صياغة العقود الإسلامية حتى تحقق التواصل الدائم بين الثقافات العربية والإسلامية.

### ٣- القفطان: Kaftan

هو ثوب فضفاض مشقوق من الأمام ويضم طرفيه حزام من الحرير أو القطن واللفظة محرفة من قفطان التركية وقد أخذها الأتراك عن الفارسية خفتان بمعنى قباء (صباحي، ٢٠٠٠، ١٧٥) وهو أهم عنصر في الملابس العثمانية وهو لباس يمتد إلى الكاحلين أو الأرضية، تتدلى أطوال الأكمام حتى الكوع أو الرسغ وتتدلى من الجانبين. فقد يكون قفطان طويل الأردان أو قصير الأردان وهناك نوع آخر من القفاطين ذات أردان قابلة للنزع. (محروس، حسين، ٢٠٢٠، ٥٣٣)

### ٤- أقمشة المفروشات: Upholstery Fabrics

هي خامات لها قيمة فنية عالية تستخدم في أغراض متعددة كالتنجيد والستائر وغيرها، وهي أهم جانب في التأثيث، فبإضافتها تعطى كل حجرة شكلاً يميزها عن غيرها كما أن إنتاجها يحتاج إلى الدقة والعناية ومن المفترض أن تتمتع أقمشة المفروشات بالجودة والملبس الخارجي الذي يناسب مجال استخدامها. (السيد، وآخرون، ٢٠١٨، ٢٠١ - ٧٣١)

### الدراسات السابقة:

لقد اطلعت الباحثتان على عدد من الدراسات السابقة المرتبطة بموضوع البحث واستفادتا منها فمنها دراسات ترتبط بالاستلهام من العمارة مثل دراسة (صقر، ٢٠٠٧) هدفت إلى استغلال بعض من الرؤى غير التقليدية في العمارة الإسلامية التراثية بتحليل أنماط البناء البسيطة وأساليب الانشاء التي تمكن من الوصول إلى دلالات تصميمية، واستخدامها في ابتكار أفكار فراغية وإنشائية عصرية. أما دراسة (سويدان، وآخرون، ٢٠٢٠) والتي هدفت إلى الوصول للمفهوم البارامتري من خلال تطبيقاته في العمارة ومردوده وتأثيره في تصميم الأزياء وجاءت النتائج إلى إمكانية استحداث تصميمات تشكيلية معاصرة في مجال الأزياء مستلهمة من العمارة البارامتريّة كمصدر الهام لمصمم الأزياء محققة القيم الجمالية والوظيفية بنجاح. أما دراسة (محمود، شلتوت، ٢٠٢١) والتي هدفت إلى أهمية التواصل بين الثقافات العربية من خلال لقاء الضوء على ظاهرة الإبداع في العقود الإسلامية في مسجد الشيخ زايد بأبوظبي، مع الاستفادة منها في مجال التعبير المجسم والتصميم الداخلي المعاصر، وقد أكدت نتائج البحث على أن العقود الإسلامية تعد عنصر تشكيلي مجسم يجمع بين الكتلة والفراغ. وهناك دراسات تناولت القفطان والتطريز منها دراسة (القاضي، ٢٠٢٠) والتي تهدف إلى رصد مجموعة من طقوس الأعراس المغربية وعاداته وتقاليده في كل الجهات الجنوب والشمال والغرب والشرق وتمتاز بتطبيقها سواء في الحضر أو القبيلة، بالرغم من التطور الذي وصلت له معظم المجتمعات على اختلاف مستوياتها، وهو يتدرج من المغالاة إلى البساطة حسب مستوى الأسرة المادي. أما دراسة (محروس، حسين، ٢٠٢٠) والتي هدفت إلى عمل دراسة عميقة دقيقة في شكل القفطان من خلال دراسة الأنواع التي ظهرت على رسوم الفنون التطبيقية والمخطوطات للخروج بالسمات والمميزات العامة للقفطان في العصر العثماني، وعمل دراسة مقارنة للموروث الفني المكتسب من الحضارات الأخرى وخاصة البلاد التي دخلوا إليها، بينما دراسة (الضاي، وآخرون، ٢٠٢١) والتي هدفت إلى التعرف على الأساليب والتقنيات المختلفة لفن التطريز المجسم وكذلك إعداد مجموعة من التصميمات الزخرفية تناسب مفروشات غرفة الطفل واستطلاع آراء المتخصصين في التصميمات المقترحة والمنفذة بفن التطريز المجسم ودلت النتائج على أن اختيار التقنية والأسلوب الذي يتناسب مع التصميم قد حقق ثراءً فنياً في القطع المنفذة وأن استخدام الخامات وجودتها والغرز المتنوعة والمنفردة طبعتها ساعد

على تنفيذ التطريز المجسم بشكل جديد ومتميز بطابع غير تقليدي. كما أن هناك دراسات تناولت أقمشة المفروشات ومنها دراسة (عبد الباقي، وآخرون، ٢٠١٦) والتي هدفت إلى دراسة مجموعة المعايير التي تلعب دور أساسي في اختيار أقمشة التنجيد المستخدمة في التصميم الداخلي، والوقوف على مدى تأثير تلك المعايير على تحديد واختيار طبيعة مفروشات التنجيد المستخدمة في الفراغ الداخلي وقد توصلت هذه الدراسة إلى أن المعايير الجمالية من أهم العوامل المؤثرة في تصميم أقمشة التنجيد يليها المعايير الوظيفية ثم المعايير الإنسانية. أما دراسة (محمود، جاد، ٢٠١٩) هدفت إلى أنه من خلال اختيار أفضل الخامات الصناعية الشائعة الاستخدام وبكثافات متنوعة يمكن إنتاج أقمشة مفروشات مختلفة ومميزة، كذلك مع اختيار وصلات الحياكة التي تتفق مع هذه الخامات حتى نحصل على الأداء الوظيفي المميز لهذه الأقمشة. وتوصلت الدراسة إلى أن وصلة الحياكة المركبة الإنجليزية هي الأنسب لهذه النوعية من الأقمشة بسبب ما تتعرض له هذه الأقمشة من إجهادات متعددة تؤثر فيها. أما دراسة (رضوان، وآخرون، ٢٠٢١) والتي هدفت إلى تحديد ووضع أسس وقواعد علمية حتى يمكن اختيار التراكيب النسجية المناسبة والتي تعطى أفضل النتائج من الناحية الجمالية والوظيفية لأقمشة التنجيد. مع معرفة تأثير الدمج للتراكيب النسجية على تحسين وجودة الخواص لهذه الأقمشة. وقد استفادت الدراسة الحالية من جميع الدراسات السابقة في الوصول إلى صياغة دقيقة للعنوان البحثي وأيضاً الوصول للمنهج الملائم لهذه الدراسة كما استفادت الدراسة الحالية من دراسة (عبد الباقي، وآخرون، ٢٠١٦) ودراسة (محروس، حسين، ٢٠٢٠) ودراسة (محمود، شلتوت، ٢٠٢١)

### الإطار النظري

#### المحور الأول: الفن الإسلامي

يعد الفن الإسلامي أحد المظاهر المميزة للحضارة الإسلامية، وهو شكل من الأشكال الفكرية والثقافية المستندة على أصول دينية وعقائدية، أساسها عبادة الإله الواحد. والفن الإسلامي يتميز بالتنوع والوحدة الناشئ من تحول اللغة والعقيدة إلى معاني جمالية في صورة تشكيلات خطية ومعمارية وتصميمات مختلفة هندسية ونباتية، وصلت في تميزها حُدًا جعلها منفردة به عن باقي الفنون والحضارات. (شهرزاد، ٢٠١٢، ١) إن الاهتمام بالفن الإسلامي والعمارة الإسلامية يعني الاهتمام بالتراث وتوجيه الحاضر الذي نعيشه إلى مستقبل من الإبداع تنمناه ومن أهم العناصر في العمارة الإسلامية ما يلي:

- ١- المآذن
- ٢- الحليات والزخارف والمقرنصات
- ٣- الأعمدة والتيجان
- ٤- القباب
- ٥- المشربيات
- ٦- العقود

#### العقود في العمارة الإسلامية:

العقود هي عنصر من العناصر المعمارية المهمة في العمارة الإسلامية فهي إحدى الخواص المميزة للفن الإسلامي، والعقود عناصر معمارية على شكل مقوس وتعتمد على اثنان من نقاط الارتكاز وهو يشكل غالباً فتحات الأبنية أو قد يكون محيط بها، وهو معروف كعنصر هام في العمارة قبل الإسلام واستخدم في مختلف العصور وفي كل أنواع العماثر قصور أو قلاع أو مساجد ثم أصبحت عنصر معماري مهم في العمارة الإسلامية. تميزت العمارة الإسلامية

الإبط ويحلى القفطان بالتطريز اليدوي أو القطان ويرتكز التطريز حول الصدر ونهاية الأكمام والذيل. (صباحي، ٢٠٠٧، ١١٤، ١١٥) وتذكر (نصر، ٢٠٠٧، ٣٢٨، ٣٢٩) أن القفطان عبارة عن رداء طويل متوسط الاتساع ومفتوح من الأمام، وتوجد سمكتان في الجانبين. أما الأكمام فواسعة عند الرسغ. وتوجد الزخارف بشكل أشرطة في الأمام، وعند خطى الكتفين إلى نهاية القفطان وعند خياطة الأكتاف وعند الأكمام بالطول، وأيضا عند نهاية فتحة الكم عند الرسغ. وتوجد الزخرفة أيضا بشكل مستطيل في صدر الأمام ويوجد بالقفطان أزرار وعراوى إلى انتهاء هذه الزخرفة أي إلى الوسط تقريبا. أما القماش المستخدم لهذا القفطان فمن القطنية أو الديباج. وتوجد قفاطين أخرى متعددة فمنها ما ينسدل باتساع مناسب مع وجود السمكتين في الجانبين ويكون مفتوحا من خط نصف الامام من فتحة الرقبة إلى نهاية طول القفطان وتوجد به أزرار وعراوى. أما الزخارف فعبارة عن أشرطة تغطي الفصات في الأمام وعند الأكتاف وبطول الاكمام وعند نهاية الاكمام عند الرسغ. وهذا النوع أكثر شيوعا في الاستخدام بين النساء. وزخرفته واتساعه أقل من السابق. ومن القفاطين المختلفة عن الأشكال السابقة قفطان يسمى (جابادور) يصل طوله إلى الاقدام واسع نوعا ما أما الاكمام فضيقة إلى حد ما وطويلة، وفتحة الرقبة ضيقة ويزخرفها ويزخرف الجزء الأمامي زخارف شريطية وتوجد أزرار وعراوى من عند حردة الرقبة وإلى نهاية القفطان، ويوجد إطار في نهايته عند الذيل ويحلى بالزخرفة وعند الأركان، وعند نهاية الكم عند الأسورة، وللقفطان فتحتان صغيرتان من الجانبين. ويعتبر القفطان اللباس الرئيسي في المغرب العربي وزيا تقليديا يرتدى بعد الزواج ويرتديه الرجل والمرأة، وهو مخصص أساسا للاحتفالات، أما في المشرق العربي فللقفطان مفهوما أقل احتفالية، فهو يستعمل يوميا دون الحاجة للاحتفالات. (صباحي، ٢٠٠٠، ١٧٥)



صورة رقم (١) مجموعة من القفاطين النسائية. <https://www.alrakia.com>

#### المحور الثالث: أقمشة المفروشات:

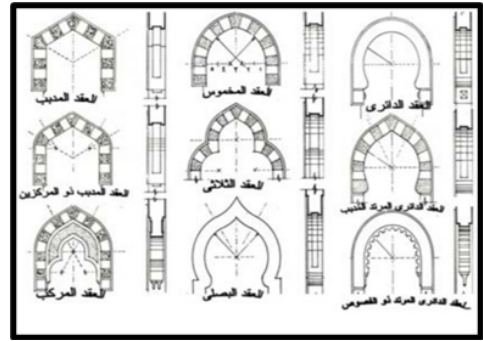
تعتبر أقمشة المفروشات من الخامات المهمة التي لا يمكن أن يستغنى عنها المنزل حيث أنها من العناصر الرئيسية في التأثيث (رضوان، وآخرون، ٢٠٢١، ١٦٦) فهي تستخدم في فرش الأثاث وتغطية النوافذ وكذلك الأرضيات، وتستخدم في فرش الأسرة والمناضد، وأيضا في كسوة الكراسي. (محمود، جاد، ٢٠١٩، ١١٢) وتختلف أقمشة المفروشات في طبيعتها من ناحية تصميمها وإنتاجها عن باقي الأقمشة وهذا الاختلاف بسبب مجموعة عوامل أساسية تتعلق بطبيعة استخدام تلك الأقمشة. بالإضافة إلى أن طبيعة الخامات المستخدمة في إنتاج هذه النوعية تعد من العوامل الهامة المؤثرة على أساليب توظيف واستخدام أقمشة المفروشات وهذا يعد عنصرا

بأنواع متعددة من العقود، لكنها كانت تختلف تبعا لثقافة كل بلد. وكان يلجأ المعماري لاستخدام العقود التي تحملها الأعمدة لسببين هما: ١- قوة تحمل للأسقف.

٢- لتعطي شكل جمالي للطرز المختلفة.

حيث يوجد تحميل للأسقف على عقود بأكتاف أو على عقود بأعمدة أو على قباوت يوجد أسفلها أكتاف حتى تعطي قوة تحمل للأسقف. بعض العقود التي استخدمت في العمارة الإسلامية:

١. العقد الذي يأخذ شكل حدوة الحصان، هو عقد مركزة مرفوع على الرجليين للعقد ويتكون من جزء دائري أكبر قليلا من نصف الدائرة.
٢. العقد الخماسي أو الخموس وهو يتكون من عدد اثنين دائرة وقوس واحد والعقد يأخذ الشكل المدبب.
٣. العقد الذي يحتوي على فصوص، استخدم على وجع الخصوص في بلاد المغرب ويتكون من سلسلة من العقود الصغيرة.
٤. العقد الذي يزين باطنه بالمقرصنات، كثر استخدامه في بلاد الأندلس وخاصة في قصر الحمراء وأيضا استخدم في بلاد المغرب.
٥. عقد يسمى بالمدبب والمرتفع، استخدم كثيرا في إيران مثل الموجود في مسجد الشاه واستعمل أيضا في بعض المساجد في مصر. (توفيق أحمد، ٢٠١٠، ٧٤)



شكل رقم (١) أشكال العقود في العمارة الإسلامية (الطيار - ٢٠١٦ - ٤٦)

#### جماليات العقود في العمارة الإسلامية

- استخدم العقد في العمارة الإسلامية لأغراض نفعية وحسية وجمالية حتى صار رمزا من رموز تلك العمارة وقرينا لها.
- يتكرر العقد في العمارة الإسلامية بايقاعية مدروسة.
- يوجد العقد في العنصر الإسلامية على احجام مختلفة تتدرج من الكبير الى الصغير.
- يعد التدرج في احجام العقود وسيله لتحقيق المقياس الانساني في العمارة الإسلامية.
- تتبع القيم الجماليه للعقد من مضامينه واشكاله المبتكرة وقيمه الداخليه. (حمود، ٢٠٠٢، ١٣، ٢)

#### المحور الثاني: القفطان

هو ثوب فضفاض مشقوق من الأمام ويضم طرفيه حزام من الحرير أو القطن واللفظة محرفة من قفطان التركية وقد أخذها الأتراك عن الفارسية خفتان بمعنى قباء (صباحي، ٢٠٠٠، ١٧٥) وعرف القفطان اعتبارا من القرن السادس عشر بالرغم من أن الكلمة موجودة في تراث الأدب العربي منذ القرن العاشر الميلادي ويبدو أنها كانت مشتقة من كلمة فارسية وتعني «الدرع» ويتميز تصميم القفطان برقبة مستديرة مفتوح من الأمام بأزرار متراصة إلى ما بعد الصدر أو نهاية الذيل، وله أكمام طويلة واسعة بها قصة بطول الكم تحت

الجمالية كما يحقق الراحة عند الاستعمال. كما أن الشكل النهائي للزى والمبنى هو ذلك المنتج الذي ندرسه بحواسنا، فالشكل هو ما يتم عن المضمون ويعبر عنه كما أنه الكيان المحسوس الذي يؤدي وظيفة بعينها، فنجد أن مصمم العمارة وكذلك مصمم الأزياء يعملان على تطبيق الجوانب الوظيفية والجمالية في المنتج الذي يقدم للمستهلك.

• **مصممي الأزياء المتأثرين بالعمارة في أعمالهم:** ترتبط كلا من العمارة والأزياء ارتباطاً وثيقاً منذ القدم، حيث أن مصممي الأزياء والعمارة يحاول كلاهما أن يلاحق التطور الحادث حوله حتى يستطيع توفير الراحة للمستخدم. (المالكي، ٢٠١٤، ١٠)، فهما يعملان على تطبيق الجوانب الوظيفية والجمالية في المنتج الذي يقدم للمستهلكين. (الربيعي، ٢٠١٣، ٥)، ومن مصممي الأزياء المتأثرين بالعمارة في بعض أعمالهم: ١- فالنتينو (Valentino) وهو مصمم إيطالي قام بابتكار تصميم ملبسي لونه أسود، وهو مستوحى من الوحدات الزخرفية للعمارة القوطية، في عام ٢٠١١م.



صورة (٢) تصميم لفالنتينو عام ٢٠١١ يوضح الاستلهام من الطراز القوطي للعمارة

<https://www.missmoss.co.za/valentino-fall-07/2011-couture>

٢- **بيت الأزياء شينتي وباركر (Chianti & Parker)** حيث ابتكر ملابس من التريكو في عام ٢٠١٣. وكانت مجموعته مستلهمة من الطرز الحديثة للعمارة وكذلك الأشكال الهندسية المتكررة والمجردة وأيضاً الخطوط المستمرة.



صورة (٣) تصميم شينتي وباركر مستلهمة من العمارة الحديثة والأشكال الهندسية

<https://www.itsnicethat.com/articles/chinti-and-parker-and-patternity>

أساسياً للتصميم والإنتاج. (عبد الباقي، البدرابي، ١٧، ١٩٩٢) وتنقسم أقمشة المفروشات التي يتم تناولها في الأغراض المنزلية وغيرها من الأماكن العامة كالمسارح والفنادق والمكاتب إلى عدة أنواع تتلخص استخداماتها فيما يلي:

- ١- أقمشة الستائر بأنواعها المختلفة
- ٢- أقمشة تنجيد الأثاث
- ٣- أغطية الأسرة (مفارش الأسرة)
- ٤- ملايات الأسرة وأكياس الوسائد أو المخدات.
- ٥- الكوفرتات
- ٦- المناشف باستخداماتها المختلفة

٧- مفارش الموائد ومناشف اليد. (عبد الباقي، البدرابي، ١٩٩٢، ١٩) وكان الأفضل للاستخدام تبعاً للتجارب التي تمت في البحث بعض من أقمشة الستائر وبعض من أقمشة التنجيد وهذا بناء على المرونة والإنسانية ونعومة الملمس والراحة في الاستعمال وهذا تم نتيجة التجريب لأكثر من خامات لاختيار الأفضل للاستخدام في البحث أقمشة الستائر: تعد أقمشة الستائر من المنسوجات التركيبية نظراً لمظهرها الجذاب إلى جانب أنها لا تتسخ بسرعة وسريعة الجفاف ولا تحتاج إلى كي وبذلك تكون سهلة في استخدامها، وتكون إما من نسيج القطيفة، أو الساتان، أو القطن، أو النسيج المخلوط، أو الكروشيه، أو الدانتيل، أو القماش المطبوع، أو المنقوش، أو المنقط، أو السادة. (نصر، ٢٠٠٢، ٩٩)، ويرجع استخدام هذه النوعية من الأقمشة إلى هدفين أساسيين، الهدف الوظيفي هو في المعتاد لتغطية النوافذ الزجاجية والفتحات في الحوائط أما الهدف الجمالي فيكون لإضفاء اللبسة الجمالية على المكان الذي تعلق فيه، ولبث السكينة والراحة النفسية للأشخاص المقيمين بالمكان. (الصاوي، عبد التواب، ٢٠١٤، ١٠٥، ١٠٦) أقمشة التنجيد: هي أقمشة تستخدم في أغراض التنجيد المختلفة مثل كساء المقاعد - الكنب - الأسرة وتكون مصنعة من خامات مختلفة سواء طبيعية أو صناعية. ويجب أن تعطى الأقمشة المستخدمة في التنجيد الشعور بالراحة وخاصة في غرفة المعيشة، وأن يكون لديها مسامية عالية لتسمح بتغلغل الهواء والرطوبة فيها عندما يكون هناك تلامس مباشر بينها والفرد الجالس عليها.. (عبد الباقي، وآخرون، ٢٠١٦، ٢٢٧، ٢٢٨) وتؤثر الخامات سواء كانت طبيعية أو صناعية مباشرة على أنواع أقمشة التنجيد، ذلك فضلاً عن تأثيرات الخيوط الزخرفية الجمالية. (عبد الباقي، البدرابي، ١٧، ١٩٩٢، ١٨) ومن الصفات الواجب توافرها في أقمشة التنجيد: ألا يقل عرضها عن ١٢٠سم حتى تقل نسبة الهالك وقت التنجيد فمن الضروري اتصال التكرارات الزخرفية ببعضها - وأن تتناسق ألوانها مع ألوان الستائر والأثاث والمفروشات والأرضية وتكون ذات متانة عالية لكي تتحمل الإجهادات الواقعة عليها - بالإضافة إلى مقاومتها العالية للتآكل والاحتكاك. (رضوان، وآخرون، ٢٠٢١، ١٧١) أن تكون مقاومة للانزلاق وذات درجة ثبات للأبعاد عالية - درجة ثبات صبغاتها عالية وخاصة عند تعرضها للضوء الطبيعي أو الصناعي أو تأثير أشعة الشمس وأيضاً لتأثير الاحتكاك نظراً لأنه إذا كانت الصبغات غير ثابتة فإن عملية الجلوس المستمرة في مكان واحد قد تؤدي إلى تآكل لون الصبغة. ويجب أن تكون قابليتها للتنظيف ومقاومتها للتآكل والتويرير كافية، وذلك باستخدام نوعيات من الخامات المناسبة في إنتاج الأقمشة المخصصة لهذا الغرض. (الجمال، وآخرون، ٢٠١٠، ٥٦٢، ٥٦٣)

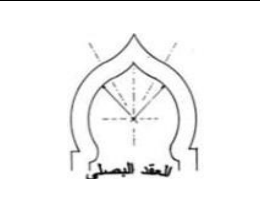

• **العلاقة بين الأزياء والعمارة:** إن العلاقة بين العمارة والأزياء قوية جداً، فهما نوعين من الفنون يؤدي كلا منهما لمنتج تتوافر فيه القيم

## الجانب العملي للبحث

### أولاً: جدول رقم (1) تصميمات القفطان المقترحة في البحث

التصميم الثاني		التصميم الأول	
<p><b>الخامات المقترحة للقفطان:</b> قטיפه مع قماش المفروشات قماش المفروشات المستخدم: بولى استر والاسم التجاري له اورجانزا مشجر وهو قماش ستائر  <b>نوع العقد المستخدم:</b> العقد الثلاثي</p> <p><b>توصيف خطوط القفطان:</b> القفطان مكون من طبقتين الداخلية ضيقة بفتحة رقيقة على شكل سبعة وبدون اكمام وبه خط خياطة في منتصف الأمام تثبت عليه العقود من قماش القטיפه الأزرق أما الطبقة الخارجية من قماش الأورجانزا مشجر الأبيض بكم ضيق حتى الكوع منتفخ من الكوع حتى الأسورة وهذه الطبقة مفتوحة من الأمام تتسع كثيراً من أسفل وتجمع بتكسيم جميل مع خط الوسط بحزام من الخرز مع الطبقة الداخلية.</p>		<p><b>الخامات المقترحة للقفطان:</b> تَل مع قماش المفروشات قماش المفروشات المستخدم: مخلوط بولى استر مع بولى بروبيلين والاسم التجاري له حرير جوارنو مشجر وهو قماش تنجيد  <b>نوع العقد المستخدم:</b> العقد المركب</p> <p><b>توصيف خطوط القفطان:</b> القفطان طويل حتى الأرض بفتحة رقيقة على شكل سبعة وبأكمام طويلة ضيقة ويكون الجزء العلوي للقفطان من طبقة واحدة بقماش المفروشات الحرير المشجر بلون زيتي فاتح ونقشة ذهبي ومن عند الوسط يكون القفطان من طبقتين السفلية من قماش المفروشات وفوقها طبقة من التل الأبيض والعقود مثبتة على الجزء العلوي من القفطان حول فتح الرقيقة وخط منتصف الأمام على الصدر وعلى نهاية فتحة الكم لإضافة قيمة جمالية للقفطان كما أنه محلى بشرط في خط منتصف الأمام وحزام الوسط بتناغم جميل.</p>	
			
		<p><b>التصميم الثالث</b></p> <p><b>الخامات المقترحة للقفطان:</b> ساتان مع قماش المفروشات قماش التنجيد المستخدم : مخلوط بولى استر مع فسكوز والاسم التجاري له حرير سوزى وهو قماش تنجيد  <b>نوع العقد المستخدم :</b> العقد المركب</p> <p><b>توصيف خطوط القفطان :</b> القفطان مكون من طبقتين وينتهى بأكمام ضيقة تحلى بالعقود في نهايتها أما الطبقة الداخلية من قماش الساتان باللون الاوف وايت وهي بحردة رقيقة على شكل سبعة وخط خياطة فى منتصف الأمام محلى بشرط أما الطبقة الخارجية من قماش التنجيد ذو اللون النيبتي وهي مفتوحة من الأمام ومزينة بالعقود على خطى المرد من الجانبين وتسدل باتساع كبير حتى خط نهاية الذيل.ومما يحقق رقة القفطان ذلك التباين بين الوان العقود ولون القفطان</p>	
			
			

<p><b>التصميم السادس</b></p> <p>قماش المفروشات المستخدم: بولي استر والإسم التجاري له حرير ارتي مشجر وهو قماش ستائر</p> <p>نوع العقد المستخدم: العقد المدبب البصلی</p> <p>توصيف خطوط القفطان: القطان مكون من طبقة واحدة من قماش الستائر المشجر ذو اللون النبيتي به فتحة رقيقة على شكل حرف v والعقود موزعة على الصدر في الجانب الأيمن بأحجام متدرجة من الكبير للصغير ثم تظهر العقود م بكثرة واحجام متدرجة من خط الوسط إلى ان تنتهي بخط واحد حتى خط الذيل ويحلى خط منتصف الأمام وكذلك حزام الوسط بشريط من الخرز ومما يثرى صدر القفطان تلك الطبقة المثبتة على القفطان بخط مائل من خط الكتف حتى نهاية قصة الكم مكونه فتحة الكم لخروج الذراع وتنتهي تلك الطبقة باتساع وطيات عند خط الذيل</p>	<p><b>التصميم الخامس</b></p> <p>الخامات المقترحة للقفطان: قטיפه مع قماش المفروشات</p> <p>قماش المفروشات المستخدم: مخلوط بولي استر مع فسكوز والاسم التجاري له حرير سومانتا معينات وهو قماش تنجيد</p> <p>نوع العقد المستخدم: العقد الثلاثي</p> <p>توصيف خطوط القفطان: القفطان مكون من طبقتين الداخليه من القטיפه النبيتي وهى طويلة حتى الأرض بكم ضيق وكول اوفسيه وموزع عليها العقود على جانبي خط منتصف الأمام حتى نهاية خط الذيل الذى ينتهى بفتحة في خط منتصف الامام وعلى الحزام أيضا أما الطبقة الخارجيه فهى من قماش التنجيد وهى تأخذ شكل البيئشو تنتهى باتساع وطيات منسدله حتى خط الذيل بها فتحتين من الجانبين لخروج الذراعين</p>
  	  
<p><b>التصميم الثامن</b></p> <p>الخامات المقترحة للقفطان: شيفون مع قماش المفروشات</p> <p>قماش المفروشات المستخدم: بولي استر والاسم التجاري له حرير أزميل مشجر وهو قماش ستائر</p> <p>نوع العقد المستخدم: العقد الثلاثي</p> <p>توصيف خطوط القفطان: مكون من طبقة واحدة بفتحة رقيقة على شكل سبعة به خط خياطة في منتصف خط الأمام موزع عليه العقود المطرزة والقفطان من قماش الستائر وبه كم واسع من الشيفون ينتهى بكشكشة فى نهايته إسورة وبه فتحة عند التقاء الكتف مع الكم وبه طبقة شيفون مثبتة فى الكتف من الخلف وتسدل على الظهر باتساع حتى الأرض.</p>	<p><b>التصميم السابع</b></p> <p>الخامات المقترحة للقفطان: كريب مع قماش المفروشات</p> <p>قماش المفروشات المستخدم: مخاوط بولى استر مع بولى بروبيلين والإسم التجاري له حرير كافانى مشجر وهو قماش تنجيد</p> <p>نوع العقد المستخدم: العقد المركب</p> <p>توصيف خطوط القفطان: القفطان مكون من طبقتين الداخليه من قماش التنجيد المشجر لذو لون سماوى فاتح به نقشه باللون الذهبى وهذه الطبقة بدون اكمام بفتحة رقيقة على شكل سبعة وبها حزام سادة فى الوسط وخط منتصف الأمام محلى بشريط أما الطبقة الخارجيه من قماش الكريب الأزرق الفاتح وهى تشبه الجبة على الكتف مفتوحة حتى الأرض وواسعة من أعلى وأسفل والعقود موزعة على مرد الطبقة الخارجيه للقفطان</p>
  	  

التصميم العاشر	التصميم التاسع
<p><b>الخامات المقترحة للقفطان:</b> ساتان مع قماش المفروشات <b>قمماش المفروشات المستخدم:</b> بولي استر مخلوط مع الفسكوز والاسم التجاري له حرير أزميل مشجر وهو قماش تنجيد <b>نوع العقد المستخدم:</b> العقد المدبب ذو المركزين <b>توصيف خطوط القفطان:</b> القفطان مكون من طبقة واحدة في الجزء العلوي حتى الوسط من قماش التنجيد المشجر الذهبي به فتحة رقبة مرتفعة قليلا لأعلى ثم تنتهي باستدارة للداخل على شكل ٧ في الجزء العلوي لخط منتصف الامام ويتميز الجزء العلوي من القفطان بقصة برنيس على الجانبين تمتد من الثلث الأخير للإبط حتى خط الوسط اما الاكمام ضيقه وتأخذ في الانتفاخ من خط الكوع الى ما قبل دوران الاسورة اما الجونلة مكونة من طبقتين الداخلية من قماش الساتان باللون الفيروزي والخارجية من نفس قماش الجزء العلوي باللون الذهبي ومما يجذب النظر للقفطان توزيع العقود بتدرج احجامها من الصغير إلى الكبير من خط الوسط حتى نهاية خط الزيل على مرد الطبقة الخارجية للجونلة من الجهتين وعلى دوران حردة الابط ومما يحقق الترابط بين الجزء العلوي والجزء السفلي للقفطان وجود شريط من الخرز يحلى كل من فتحة الرقبة وخط نصف الامام وينتهي بفتحة في خط الذيل</p>	<p><b>قمماش المفروشات المستخدم:</b> بولي استر مخلوط مع فسكوز والاسم التجاري له حرير كادورنا مقلم وهو قماش تنجيد <b>نوع العقد المستخدم:</b> العقد الثلاثي <b>توصيف خطوط القفطان:</b> القفطان مكون من طبقة واحدة بفتحة رقبة على شكل ٧ وبأخذ تكسيم بسيط حتى خط الوسط ثم يأخذ اتساع حتى نهاية خط الذيل، وله اكمام طويلة تنتهي باتساع من أسفل، ويحلى كل من خط منتصف الامام وفتحة الرقبة بشريط ساتان اوف وايت ومما يعطى القفطان النعومة استخدام قماش التنجيد المقلم الزيتي ذات الانسداليه والمرونة العالية، ومما يثرى القفطان ذلك التوزيع للعقود بتناغم من اعلى خط الكتف ثم منطقة الصدر ثم ينساب بتكرار جميل على جانبي خط منتصف الامام حتى الذيل</p>
  	  
التصميم الثاني عشر	التصميم الحادي عشر
<p><b>قمماش المفروشات المستخدم:</b> بولي استر مخلوط فسكوز والاسم التجاري له حرير زمردة مشجر وهو قماش تنجيد <b>نوع العقد المستخدم:</b> العقد البصلي <b>توصيف خطوط القفطان:</b> القفطان مكون من طبقة واحدة من قماش التنجيد الأزرق المشجر وهو بفتحة رقبة على شكل سبعة واكمام ضيقة وقصيرة إلى ما بعد الكوع والقفطان طويل حتى الأرض وبتحتين من خطي الجنب وبه حزام في الوسط محلى بالخرز والقفطان محلى بشريط في خط منتصف الامام من أعلى وعلى اسورة الكم والعقود موزعة على الصدر وعلى جانبي القفطان وعلى خط الذيل</p>	<p><b>الخامات المقترحة للقفطان:</b> ساتان مع قماش المفروشات <b>قمماش التنجيد المستخدم:</b> بولي استر مخلوط مع فسكوز والاسم التجاري له حرير فيرزانتشي منقوش وهو قماش ستائر نوع العقد المستخدم: العقد المدبب <b>توصيف خطوط القفطان:</b> القفطان مكون من طبقتين، الطبقة الداخلية من قماش الساتان بلون بيج وفتحة رقبة على شكل سبعة وبكم ضيق وهي طويلة يصل طولها إلى الأرض وفتحة الرقبة وخط منتصف الامام والحزام محلى بشريط من الخرز أما الطبقة الخارجية فهي من قماش الستائر بلون كشمير وهي مفتوحة من الامام تصل حتى الأرض تتسع كثيراً من أسفل وهي بكم ضيق حتى الكوع ومفتوح باتساع كبير من الكوع حتى نهاية الزراع والعقود موزعة على الكتف وأعلى الكم والكتار والمرد من الجهتين على طول القفطان</p>
  	  



التقني، مدى تحقق الجانب الجمالي، يمكن تعديل صياغة أي عبارة أو إضافة جزء جديد أو حذف ما لم يكون مناسب ليصبح الاستبيان قادر على تحقيق الغرض الذي وضع من أجله.

وفي ضوء آراء المحكمين تم اعتماد البنود التي حصلت على نسبة اتفاق (٨٠٪ فأكثر) من أعداد المحكمين، ثم تم إعادة صياغة بعض العبارات بناءً على ملاحظات بعض المحكمين وأصبح الاستبيان في صورته النهائية بعد القيام بالتعديلات مكون من (تسعة عشر) عبارة موزعة على ثلاث محاور (المحور الأول مكون من ٩ عبارات)، (المحور الثاني ويتكون من ٦ عبارات)، (المحور الثالث ويتكون من ٤ عبارات).

٢. صدق التجانس الداخلي للاستبيان: تم التحقق من التجانس الداخلي للاستبيان الخاص بالمحكمين وحساب معاملات الارتباط بين عبارات الاستبيان والدرجة الكلية للاستبيان:

جدول (٢) معاملات الارتباط بين درجات عبارات الاستبيان وكلا من (الدرجة الكلية للاستبيان، درجة المحور التابع لها)

العبارة	معامل الارتباط بين العبارة ودرجة المحور ككل	معامل الارتباط بين العبارة ودرجة الاستبيان ككل	العبارة	معامل الارتباط بين العبارة ودرجة المحور ككل	معامل الارتباط بين العبارة ودرجة الاستبيان ككل
١	٠,٨٩١	٠,٧٨٩	١١	٠,٩٨١	٠,٨٩١
٢	٠,٨٨٤	٠,٨٧١	١٢	٠,٨٨٤	٠,٨٨١
٣	٠,٩٢١	٠,٧٧٩	١٣	٠,٩٢١	٠,٩٠١
٤	٠,٨٨١	٠,٨٣٥	١٤	٠,٨٨١	٠,٧٨٩
٥	٠,٨٩١	٠,٨٦٧	١٥	٠,٨٩١	٠,٨٨٩
٦	٠,٩٢١	٠,٩٠١	١٦	٠,٩٢١	٠,٩١١
٧	٠,٨٧٥	٠,٨١١	١٧	٠,٨٧٥	٠,٨٦٧
٨	٠,٨٣١	٠,٧٨١	١٨	٠,٨٣١	٠,٨٢٣
٩	٠,٩٠١	٠,٧٧١	١٩	٠,٩٠١	٠,٨٩٥
١٠	٠,٩١٠	٠,٧٧١			٠,٨٠٩

\*\* دالة عند مستوى (٠,٠١)

يتضح من الجدول السابق أن معاملات الارتباط بين العبارات والدرجة الكلية للاستبيان ككل تراوحت ما بين (٠,٩٢١)، (\*\*٠,٧٦٦)، معاملات الارتباط بين العبارات ودرجة المحور التي تنتمي إليه تراوحت ما بين (٠,٩٣٢)، (\*\*٠,٧٦٨)، وجميعها دالة إحصائية عند مستوى ٠,٠١.

ثانياً: ثبات الاستبيان:

قامت الباحثتان بحساب ثبات الاستبيان باستخدام عدة طرق

المحاور	عدد العبارات	ألفا كرونباخ	التجزئة النصفية (سبيرمان - براون)
مدى تحقق عناصر وأسس التصميم	٩	٠,٩٧٥	٠,٩٨٨
مدى تحقق الجانب التقني	٦	٠,٩١٩	٠,٩٣٢
الجانب الجمالي	٤	٠,٨٨٧	٠,٩١١
الاستبيان ككل	١٩	٠,٩٢٣	٠,٩٥٢

٢. استبيان مدى إمكانية استخدام القيم الجمالية والتشكيلية للعقود في العمارة الإسلامية والاستفادة منها في تصميم وتطوير القفطان النسائي باستخدام أقمشة المفروشات (للمستهلكين):

• الخصائص السيكمترية (ضبط الاستبيان):

أولاً: صدق الاستبيان:

١. الصدق الظاهري: تم عرض الاستبيان في صورته المبدئية على مجموعة من المحكمين وهم ١١ محكم وذلك لإبداء آراءهم من حيث:

ثانياً: الأساليب الإحصائية و أدوات الدراسة:

١. استبيان مدى إمكانية استخدام القيم الجمالية والتشكيلية للعقود في العمارة الإسلامية والاستفادة منها في تصميم وتطوير القفطان النسائي باستخدام أقمشة المفروشات (للمحكمين):

• الخصائص السيكمترية للاستبيان (ضبط الاستبيان):

أولاً: صدق الاستبيان:

١. الصدق الظاهري: تم عرض الاستبيان في صورته المبدئية على مجموعة من المحكمين وعددهم ١١ محكم وذلك لإبداء آراءهم من:

تحديد مدى السلامة والصحة اللغوية للعبارات، تحديد انتماء كل عبارة للمحور التابع لها أو عدم انتمائها وكفاية عدد العبارات، ومدى مناسبتها لقياس كل عبارة للوصول للهدف منه، شمول الاستبيان على عبارات تجيب على تحقق عناصر وأسس التصميم، مدى ملائمة الجانب

جدول (٢) معاملات الارتباط بين درجات عبارات الاستبيان وكلا من (الدرجة الكلية للاستبيان، درجة المحور التابع لها)

العبارة	معامل الارتباط بين العبارة ودرجة المحور ككل	معامل الارتباط بين العبارة ودرجة الاستبيان ككل
١	٠,٨٩١	٠,٧٨٩
٢	٠,٨٨٤	٠,٨٧١
٣	٠,٩٢١	٠,٧٧٩
٤	٠,٨٨١	٠,٨٣٥
٥	٠,٨٩١	٠,٨٦٧
٦	٠,٩٢١	٠,٩٠١
٧	٠,٨٧٥	٠,٨١١
٨	٠,٨٣١	٠,٧٨١
٩	٠,٩٠١	٠,٧٧١
١٠	٠,٩١٠	٠,٧٧١

\*\* دالة عند مستوى (٠,٠١)

يتضح من الجدول السابق أن معاملات الارتباط بين العبارات والدرجة الكلية للاستبيان ككل تراوحت ما بين (٠,٩٢١)، (\*\*٠,٧٦٦)، معاملات الارتباط بين العبارات ودرجة المحور التي تنتمي إليه تراوحت ما بين (٠,٩٣٢)، (\*\*٠,٧٦٨)، وجميعها دالة إحصائية عند مستوى ٠,٠١.

ثانياً: ثبات الاستبيان:

قامت الباحثتان بحساب ثبات الاستبيان باستخدام عدة طرق

المحاور	عدد العبارات	ألفا كرونباخ	التجزئة النصفية (سبيرمان - براون)
مدى تحقق عناصر وأسس التصميم	٩	٠,٩٧٥	٠,٩٨٨
مدى تحقق الجانب التقني	٦	٠,٩١٩	٠,٩٣٢
الجانب الجمالي	٤	٠,٨٨٧	٠,٩١١
الاستبيان ككل	١٩	٠,٩٢٣	٠,٩٥٢

٢. استبيان مدى إمكانية استخدام القيم الجمالية والتشكيلية للعقود في العمارة الإسلامية والاستفادة منها في تصميم وتطوير القفطان النسائي باستخدام أقمشة المفروشات (للمستهلكين):

• الخصائص السيكمترية (ضبط الاستبيان):

أولاً: صدق الاستبيان:

١. الصدق الظاهري: تم عرض الاستبيان في صورته المبدئية على مجموعة من المحكمين وهم ١١ محكم وذلك لإبداء آراءهم من حيث:

**جدول (٥) قيم معامل الثبات لكل محور من محاور الاستبيان الخاص بالمستهلكين**

معامل التجزئة النصفية (سبيرمان - براون)	ألفا كرونباخ	العبارات	الاستبيان ككل
٠,٩٥٢	٠,٩٢٣	٧	

**المعالجات الإحصائية التي تم استخدامها:**

تم معالجة البيانات إحصائياً باستخدام برنامج SPSS للوصول إلى النتائج والأساليب الإحصائية المستخدمة هي:

١. ارتباط بيرسون: لحساب صدق المحتوى (التجانس الداخلي) للاستبيان.
٢. معامل ألفا كرونباخ: لحساب الثبات وصلاحيّة الاداة وهو من أشهر معاملات الثبات حيث يعتمد على حساب الارتباط الداخلي للإجابة على العبارات
٣. المتوسط المرجح والمتوسط المنوي المرجح: (حيث يعد من أفضل الأساليب التي تقيس الاتجاهات للتعرف على مستوى جودة كل عبارة من وجهة نظر السادة المحكمين ويستخدم في استبيانات التدرج). ويتبين أن الوزن المرجح للاستجابات على كل عبارة في استبيان المحكمين كالتالي:

١-١,٧٩	(لا أوافق مطلقاً)
١,٨٠-٢,٥٩	(لا أوافق)
٢,٦٠-٣,٣٩	(أوافق إلى حد ما)
٣,٤٠-٤,١٩	(أوافق)
٤,٢٠-٥	(أوافق جداً)

والوزن المرجح للاستجابات على كل عبارة في الاستبيان الخاص بالمستهلكات كالتالي:

١-١,٦٧	(غير ملائم)
١,٦٨-٢,٣٥	(إلى حد ما)
٢,٣٦-٣	(ملائم)

٤. الانحراف المعياري: هو أحد المقاييس للتعرف مدى تشتت البيانات عن الوسط الحسابي، كما أنها تساعد على التعرف على ترتيب المتوسطات عندما تكون متساوية، حيث يعطى الترتيب الأفضل للعبارة ذات الانحراف المعياري الأقل.

٥. اختبار تحليل التباين الأحادي في اتجاه واحد - One Way ANOVA: هو إحدى الاختبارات المعملية

ويستخدم في حالة وجود أكثر من عينتين مستقلتين. هذا الجزء يتناول النتائج التطبيقية للوقوف على إمكانية استخدام القيم الجمالية والتشكيلية للعقود في العمارة الإسلامية والاستفادة منها في تصميم وتطريز القفطان النسائي باستخدام أقمشة المفروشات.

تحديد مدى سهولة العبارات وصحتها من ناحية الصياغة، مدى ملائمة العبارات للمحاور التابعة لها أو عدم وملاءمتها وكفاية عدد العبارات، مناسبة كل عبارة لقياس الهدف الخاص بها، شمول الاستبيان، يمكن حذف أو تعديل صياغة بعض العبارات أو إضافة البنود المناسبة ليصبح الاستبيان قادراً على تحقيق الهدف منه.

وفى ضوء آراء المحكمين تم الاحتفاظ بالبنود التي حصلت على نسبة اتفاق (٨٠٪ فأكثر) من المحكمين، وتم تعديل صياغة العبارات التي لم يتم الاتفاق على سلامتها اللغوية والتعبيرية وأدخل التعديلات اللازمة عليها بناءً على آراء المحكمين وبالتالي أصبح الاستبيان في شكله النهائي بعد إجراء كافة التعديلات مكون من (٧) عبارة.

٢. صدق التجانس الداخلي لاستبيان المستهلكات: تم التحقق من التجانس الداخلي لاستبيان المستهلكات وحساب الارتباط بين العبارات ودرجة الاستبيان ككل:

**جدول (٤) معاملات الارتباط بين عبارات الاستبيان وكلا من (الدرجة الكلية للمحور والدرجة الكلية للاستبيان)**

العبارات	الارتباط بين العبارات ودرجة الاستبيان ككل
١	٠,٨٧٦**
٢	٠,٩٤٣**
٣	٠,٨٦٩**
٤	٠,٨٤٨**
٥	٠,٨٧٧**
٦	٠,٨٩٥**
٧	٠,٨٦٧**

\*\* دالة عند مستوى (٠,٠١)

يتضح من الجدول السابق أن معاملات الارتباط بين العبارات والدرجة الكلية للاستبيان ككل تراوحت ما بين (٠,٩٤٣\*\*)، (٠,٨٤٨\*\*)، وجميعها دالة إحصائية عند مستوى ٠,٠١.

**ثانياً: ثبات الاستبيان:**

قامت الباحثتان بحساب معاملات الثبات للاستبيان باستخدام (ألفا كرونباخ، التجزئة النصفية) وقد تم عرضها على عينة مكونة من ١١ من الأساتذة المتخصصين وكانت النتائج كالتالي:

٣. بالنسبة لثبات ألفا كرونباخ: يتضح من الجدول

(٤) ثبات عبارات الاستبيان ككل (٠,٩٦٧\*\*).

٤. وبالنسبة لمعامل التجزئة النصفية (معادلة

سبيرمان التصحيحية): تبين من الجدول (٤) أن

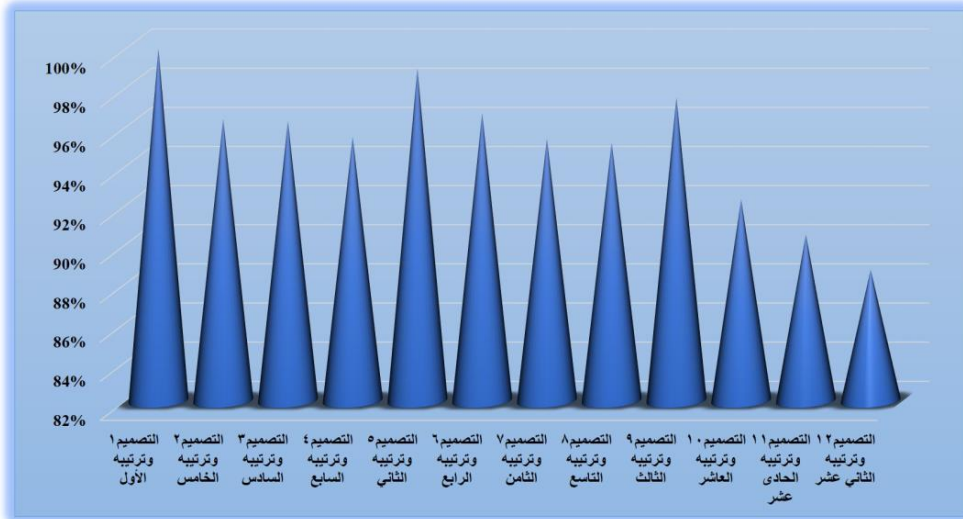
معاملات الثبات لعبارات الاستبيان (٠,٩٤١\*\*).

وكلها معاملات تدل على صلاحية الاستبيان وحصوله على درجة ثبات عالية ويمكن تطبيقه على المستهلكات للتعرف على أفضل التصميمات.

جدول (٦) يبين المتوسط المرجح والمتوسط المنوي المرجح والانحراف المعياري وترتيب التصميمات وتقديرها وفقاً لاستجابات المتخصصين لكل المحاور

التصميم	مستويات المؤشرات					مجموع الأوزان	المتوسط المرجح	الانحراف المعياري	المتوسط المنوي (معامل الجودة)	ترتيب التصميمات	مستوى التصميم
	أوافق جداً	أوافق	أوافق إلى حد ما	لا أوافق	لا أوافق مطلقاً						
١	٢٠٩	٠	٠	٠	٠	١٠٤٥	٥,٠٠	٠	١٠٠٪	الأول	موافق جداً
٢	١٧١	٣٨	٠	٠	٠	١٠٠٧	٤,٨٢	٠,٣٨٦	٩٦,٤٪	الخامس	موافق جداً
٣	١٧٠	٣٩	٠	٠	٠	١٠٠٦	٤,٨١	٠,٣٩٣	٩٦,٣٪	السادس	موافق جداً
٤	١٧١	٢٩	٩	٠	٠	٩٩٨	٤,٧٨	٠,٤٦٣	٩٥,٥٪	السابع	موافق جداً
٥	١٩٩	١٠	٠	٠	٠	١٠٣٥	٤,٩٥	٠,١٩٢	٩٩٪	الثاني	موافق جداً
٦	١٧٥	٣٤	٠	٠	٠	١٠١١	٤,٨٤	٠,٢٨٩	٩٦,٧٪	الرابع	موافق جداً
٧	١٦٥	٤٠	٤	٠	٠	٩٩٧	٤,٧٧	٠,٤٨٣	٩٥,٤٪	الثامن	موافق جداً
٨	١٥٩	٥٠	٠	٠	٠	٩٩٥	٤,٧٦	٠,٤١٧	٩٥,٢٪	التاسع	موافق جداً
٩	١٨٣	٢٦	٠	٠	٠	١٠١٩	٤,٨٨	٠,٢٥٧	٩٧,٥٪	الثالث	موافق جداً
١٠	١٦٤	١٠	٣٥	٠	٠	٩٦٥	٤,٦٢	٠,٦٥٣	٩٢,٣٪	العاشر	موافق جداً
١١	١٣٦	٤٧	٢٦	٠	٠	٩٤٦	٤,٥٣	٠,٦٨٧	٩٠,٥٪	الحادي عشر	موافق جداً
١٢	١٣٣	٣٤	٤٢	٠	٠	٩٢٧	٤,٤٤	٠,٨١٥	٨٨,٧٪	الثاني عشر	موافق جداً

شكل (٢) يبين ترتيب التصميمات طبقاً لاستجابات المتخصصين للمحاور



يبين الجدول (٦) والشكل (٢):  
أراء المتخصصين حول مدى إمكانية استخدام القيم الجمالية والتنشكيلية للعقود في العمارة الإسلامية والاستفادة منها في تصميم وتطوير القفطان النسائي باستخدام أمشة المفروشات من وجهة نظر المحكمين وقد اتضح أن جميع التصميمات حصلوا على مستوى موافق جداً وذلك بمتوسطات مرجحة تتراوح ما بين (٥ : ٤,٤٤)، وقد كان أفضل التصميمات هو التصميم الأول حيث حصل على الترتيب الأول بمتوسط مرجح (٥) ومتوسط منوي مرجح (١٠٠٪)، يليه التصميم الخامس حيث حصل على الترتيب الثاني بمتوسط مرجح (٤,٩٥) ومتوسط منوي مرجح (٩٩٪)، يليه التصميم التاسع حيث حصل على الترتيب الثالث بمتوسط مرجح (٤,٨٨) ومتوسط منوي مرجح (٩٧,٥٪)، يليه التصميم السادس حيث حصل على الترتيب الرابع بمتوسط مرجح (٤,٨٤) ومتوسط منوي مرجح (٩٦,٧٪)، يليه التصميم الثاني حيث حصل على الترتيب الخامس بمتوسط مرجح (٤,٨٢) ومتوسط منوي مرجح (٩٦,٤٪)، يليه التصميم الثالث حيث حصل على الترتيب السادس بمتوسط مرجح (٤,٨١) ومتوسط منوي مرجح (٩٦,٣٪) يليه التصميم السابع بمتوسط مرجح (٤,٧٨) ومتوسط منوي مرجح (٩٥,٥٪)، يليه التصميم الثامن بمتوسط مرجح (٤,٧٧) ومتوسط منوي مرجح (٩٥,٤٪)، يليه التصميم التاسع بمتوسط مرجح (٤,٧٦) ومتوسط منوي مرجح (٩٥,٢٪)، يليه التصميم العاشر حيث حصل على الترتيب الحادي عشر بمتوسط مرجح (٤,٦٢) ومتوسط منوي مرجح (٩٢,٣٪)، يليه التصميم الحادي عشر حيث حصل على الترتيب الثاني عشر بمتوسط مرجح (٤,٥٣) ومتوسط منوي مرجح (٩٠,٥٪)، يليه التصميم الثاني عشر حيث حصل على الترتيب الثاني عشر بمتوسط مرجح (٤,٤٤) ومتوسط منوي مرجح (٨٨,٧٪)، وبالتالي يكون ترتيب التصميمات المقترحة وفق اتفاق آراء المتخصصين التصميمات (١، ٥، ٩، ٦، ٢، ٣، ٤، ٧، ٨، ١٠، ١١، ١٢) حيث حصلوا على مستوى موافق جداً بنسب تتراوح ما بين (١٠٠٪ إلى ٨٨,٧٪)، وبالتالي أفضلهم (١، ٥، ٩) بنسب (١٠٠٪، ٩٩٪، ٩٧,٥٪).

جدول (٧) تحليل التباين لدراسة معنوية الفروق بين التصميمات وفق استجابات السادة المحكمين لكل محور للاستبيان والاستبيان ككل

محاو الاستبيان	مصدر التباين	درجات الحرية	مجموع المربعات	متوسط المربعات	F	الدلالة	مستوى الدلالة
مدى تحقيق عناصر وأسس التصميم	بين التصميمات	١١	٣٤٥,٤٧٧	٣١,٤٠٧	١,٣١٢	٠,٢٢٦	غير دالة عند (٠,٠٥)
	داخل التصميمات	١٢٠	٢٨٧١,٨١٨	٢٣,٩٣٢			
	الإجمالي	١٣١	٣٢١٧,٢٩٥	-			
الجانب التقني	بين التصميمات	١١	١٤٤,٨١٨	١٣,١٦٥	٢,٠٤٥	٠,٠٣٠	دالة عند (٠,٠٥)
	داخل التصميمات	١٢٠	٧٧٢,٣٦٤	٦,٤٣٦			
	الإجمالي	١٣١	٩١٧,١٨٢	-			
الجانب الجمالي	بين التصميمات	١١	٦٨,٢٤٢	٦,٢٠٤	١,٢١٣	٠,٢٨٦	غير دالة عند (٠,٠٥)
	داخل التصميمات	١٢٠	٦١٣,٨١٨	٥,١١٥			
	الإجمالي	١٣١	٦٨٢,٠٦١	-			
الاستبيان ككل	بين التصميمات	١١	١١٩٣,١٧٤	١٠٨,٤٧٠	٢,٩٦٨	٠,٠٠٢	دالة عند (٠,٠١)
	داخل التصميمات	١٢٠	٤٣٨٥,٦٣٦	٣٦,٥٤٧			
	الإجمالي	١٣١	٥٥٧٨,٨١١	-			

يوضح الجدول (٧): على وجود فروق بين التصميمات من حيث الجانب التقني للتصميمات.

لا توجد فروق دالة إحصائية عند مستوى معنوية (٠,٠٥) بين التصميمات وفق آراء المحكمين في المحور الأول (مدى تحقيق أسس وعناصر التصميم) حيث بلغت قيمة (F) ١,٣١٢ ومستوى الدلالة (٠,٢٢٦) وهو أكبر من مستوى المعنوية (٠,٠٥) ، مما يدل على عدم وجود فروق بين التصميمات في مدى تحقيق عناصر وأسس التصميم، ويتضح من ذلك كفاءة جميع التصميمات من حيث تحقق عناصر وأسس التصميم .

توجد فروق دالة إحصائية عند مستوى معنوية (٠,٠٥) بين التصميمات وفق آراء السادة المحكمين في المحور الثاني (الجانب التقني للتصميم) حيث بلغت قيمة (F) ٢,٠٤٥ ومستوى الدلالة (٠,٠٣٠) وهو أقل من مستوى المعنوية (٠,٠٥) ، مما يدل على وجود فروق دالة بين التصميمات في الاستبيان ككل.

لا توجد فروق دالة إحصائية عند مستوى معنوية (٠,٠٥) بين التصميمات وفق آراء المحكمين في المحور الثالث (مدى تحقيق أسس وعناصر التصميم) حيث بلغت قيمة (F) ١,٣١٢ ومستوى الدلالة (٠,٢٢٦) وهو أكبر من مستوى المعنوية (٠,٠٥) ، مما يدل على عدم وجود فروق بين التصميمات في مدى تحقيق عناصر وأسس التصميم، ويتضح من ذلك كفاءة جميع التصميمات من حيث تحقق عناصر وأسس التصميم .

توجد فروق دالة إحصائية عند مستوى معنوية (٠,٠٥) بين التصميمات وفق آراء السادة المحكمين في المحور الثاني (الجانب التقني للتصميم) حيث بلغت قيمة (F) ٢,٠٤٥ ومستوى الدلالة (٠,٠٣٠) وهو أقل من مستوى المعنوية (٠,٠٥) ، مما يدل على وجود فروق دالة بين التصميمات في الاستبيان ككل.

جدول (٨) يوضح نتائج اختبار (LSD) للمقارنات المتعددة بين التصميمات بالنسبة للاستبيان ككل

التصميمات	التصميم ١ = م	التصميم ٢ = م	التصميم ٣ = م	التصميم ٤ = م	التصميم ٥ = م	التصميم ٦ = م	التصميم ٧ = م	التصميم ٨ = م	التصميم ٩ = م	التصميم ١٠ = م	التصميم ١١ = م	التصميم ١٢ = م
٢												
٣												
٤												
٥												
٦												
٧												
٨												
٩												
١٠												
١١												
١٢												

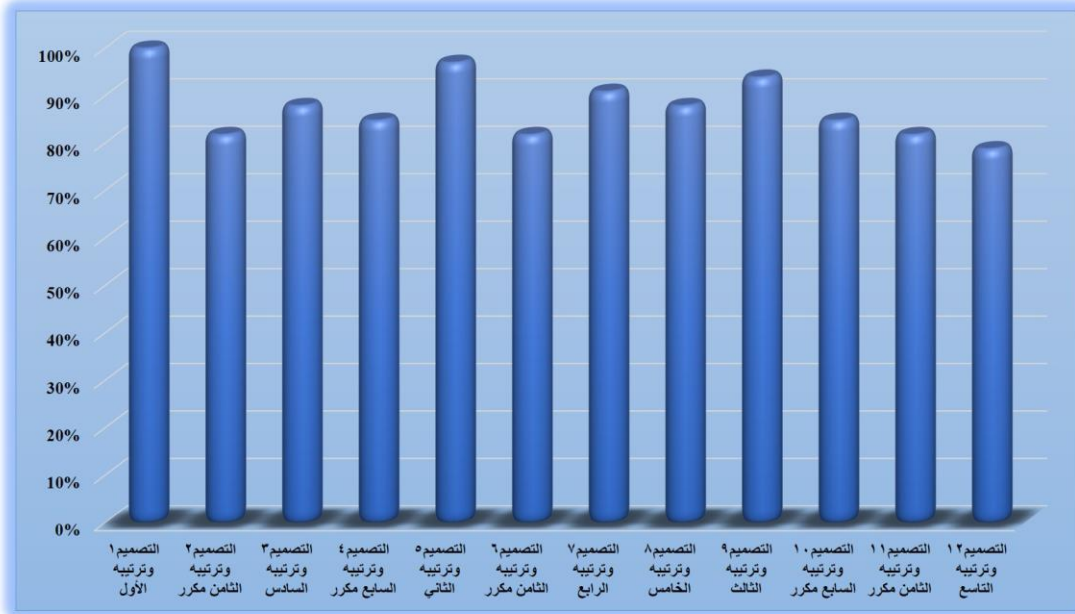
جدول (٩) يوضح المتوسط والمتوسط المنوي المرجح والانحراف المعياري وترتيب وتقدير التصميمات وفقاً لاستجابات

المستهلكين على الاستبيان

التصميم	مستويات المؤشرات			مجموع الأوزان	الانحراف المعياري	المتوسط المرجح	المتوسط المنوي المرجح (معامل الجودة)	ترتيب التصميمات	مستوى التصميم
	ملائم	ملائم إلى حد ما	غير ملائم						
١	٧٧	٠	٠	٢٣١	٣,٠٠	٣,٠٠	٪١٠٠	الأول	ملائم
٢	٤٩	١٤	١٤	١٨٩	٠,٦٤٠	٢,٤٥	٪٨١,٨	الثامن مكرر	ملائم
٣	٥٦	١٤	٧	٢٠٣	٠,٥٢٦	٢,٦٤	٪٨٧,٩	السادس	ملائم
٤	٤٩	٢١	٧	١٩٦	٠,٥٣٦	٢,٥٥	٪٨٤,٨	السادس مكرر	ملائم
٥	٧٠	٧	٠	٢٢٤	٠,٢٣٥	٢,٩١	٪٩٧	الثاني	ملائم
٦	٤٩	١٤	١٤	١٨٩	٠,٦٤٠	٢,٤٥	٪٨١,٨	الثامن مكرر	ملائم
٧	٥٦	٢١	٠	٢١٠	٠,٣٦٤	٢,٧٣	٪٩٠,٩	الرابع	ملائم
٨	٥٦	١٤	٧	٢٠٣	٠,٣١٦	٢,٦٤	٪٨٧,٩	الخامس	ملائم

ملائم	الثالث	٩٣,٩%	٠,٣١٦	٢,٨٢	٢١٧	٠	١٤	٦٣	٩
ملائم	السابع مكرر	٨٤,٨%	٠,٦٤٠	٢,٥٥	١٩٦	١٤	٧	٥٦	١٠
ملائم	الثامن مكرر	٨١,٨%	٠,٦٤٠	٢,٤٥	١٨٩	١٤	١٤	٤٩	١١
ملائم	التاسع	٧٨,٨%	٠,٣٩٤	٢,٣٦	١٨٢	٠	٤٩	٢٨	١٢

شكل (٣) يوضح ترتيب وتقدير التصميمات وفقاً لاستجابات المستهلكين للمحاور ككل



يوضح الجدول (٩) والشكل (٣) :  
آراء المستهلكين حول مدى إمكانية استخدام القيم الجمالية والتشكيلية للعقود في العمارة الإسلامية والاستفادة منها في تصميم وتطوير القفطان النسائي باستخدام أقمشة المفروشات وقد اتضح أن التصميمات كلها حصلوا على مستوى ملائم بمتوسطات مرجحة تتراوح ما بين (٣) : (٢,٣٦)، وقد كان أفضل التصميمات هو التصميم الأول حيث حصل على الترتيب الأول بمتوسط مرجح (٣) ومتوسط مؤني مرجح (١٠٠٪)، يليه التصميم رقم خمسة حيث حصل على الترتيب الثاني بمتوسط مرجح (٢,٩١) ومتوسط مؤني مرجح (٩٧٪)، يليه التصميم التاسع حيث حصل على الترتيب الثالث بمتوسط (٢,٨٢) ومتوسط مؤني مرجح (٩٣,٩٪)، يليه التصميم السابع حيث حصل على الترتيب الرابع بمتوسط (٢,٧٣) ومتوسط مؤني مرجح (٩٠,٩٪)، يليه التصميم الثامن حيث حصل على

الترتيب الخامس بمتوسط (٢,٦٤) ومتوسط مؤني مرجح (٨٧,٩٪)، يليه التصميم الثالث حيث حصل على الترتيب السادس بمتوسط (٢,٦٤) ومتوسط مؤني مرجح (٨٧,٩٪) يليه التصميمان الرابع والعاشر حيث حصلوا على الترتيب السابع بمتوسط (٢,٥٥) ومتوسط مؤني مرجح (٨٤,٨٪)، يليه التصميمات (الثاني، السادس، الحادي عشر) حيث حصل على الترتيب الثامن بمتوسط (٢,٤٥) ومتوسط مؤني مرجح (٨١,٨٪)، يليه التصميم الثاني عشر حيث حصل على الترتيب التاسع بمتوسط (٢,٣٦) ومتوسط مؤني مرجح (٧٨,٨٪)، وبالتالي يكون ترتيب التصميمات المقترحة وفق اتفاق آراء المستهلكين التصميمات (١، ٥، ٩، ٧، ٨، ٣، ٤، ١٠، ٢، ٦، ١١، ١٢) حيث حصلوا على مستوى ملائم بنسب تتراوح ما بين (١٠٠٪ إلى ٧٨,٨٪)، وبالتالي أفضلهم (١، ٥، ٩) بنسب (١٠٠٪، ٩٧٪، ٩٣,٩٪).

جدول (١٠) تحليل التباين لدراسة معنوية الفروق بين التصميمات وفق استجابات المستهلكين للاستبيان ككل

مصادر التباين	درجات الحرية	مجموع المربعات	متوسط المربعات	F	الدلالة	مستوى الدلالة
بين التصميمات	١١	٣٨٩,٦٥٩	٣٥,٤٢٤	١,٠٩٣	٠,٣٧٢	غير دالة عند (٠,٠٥)
داخل التصميمات	١٢٠	٣٨٨٨	٣٢,٤٠٠			
الإجمالي	١٣١	٤٢٧٧,٦٥٩	-			

يوضح الجدول (١٠) : أنه لا توجد فروق دالة إحصائية عند مستوى معنوية (٠,٠٥) بين التصميمات وفق استجابات المستهلكين في الاستبيان ككل حيث بلغت قيمة (ف) ١,٠٩٣ ومستوى الدلالة (٠,٣٧٢) وهو أكبر من مستوى المعنوية (٠,٠٥)، مما يدل على عدم وجود فروق داله بين التصميمات في الاستبيان ككل.

## تفسير النتائج المرتبطة باختبار صحة فروض الدراسة:

### ١. النتائج المتعلقة بفرض الدراسة الأول ومواده:

"توجد فروق دالة إحصائية بين التصميميات وفق إستجابات السادة المحكمين من حيث تحقق عناصر وأسس التصميم والجوانب التقنية والجانب الجمالي".

وقد أثبتت النتائج ما يلي:

- عدم وجود فروق بين التصميميات في مدى تحقيق عناصر وأسس التصميم عند مستوى دلالة (٠,٠٥)، ويتضح من ذلك كفاءة جميع التصميميات من حيث تحقق عناصر وأسس التصميم.
- وجود فروق بين التصميميات في الجانب التقني عند مستوى دلالة (٠,٠٥)، ويتضح من ذلك كفاءة جميع التصميميات من حيث الجوانب التقنية.
- عدم وجود فروق بين التصميميات في مدى تحقق الجانب الجمالي عند مستوى دلالة (٠,٠٥)، ويتضح من ذلك كفاءة جميع التصميميات من حيث الجانب الجمالي.
- وجود فروق دالة إحصائية عند مستوى معنوية (٠,٠١) بين التصميميات وفق إستجابات السادة المحكمين في الإستهيبان ككل عند مستوى الدلالة (٠,٠١).

### ٢. النتائج المتعلقة بفرض الدراسة الثاني ومواده:

"يمكن استخدام القيم الجمالية والتشكيلية للعقود في العمارة الإسلامية والاستفادة منها في تصميم وتطوير القفطان النسائي باستخدام أقمشة المفروشات وفقاً لأراء المتخصصين".

وقد أوضحت النتائج:

يمكن استخدام القيم الجمالية والتشكيلية للعقود في العمارة الإسلامية والاستفادة منها في تصميم وتطوير القفطان النسائي باستخدام أقمشة المفروشات من وجهة نظر المتخصصين، حيث اتضح أن جميع التصميميات قد حصلت على مستوى أوافق جداً بمتوسطات مرجحه تتراوح ما بين (٥: ٤,٤٤)، وبالتالي تكون أفضل التصميميات المقترحة وفق اتفاق آراء المتخصصين (١، ٥، ٩، ٦، ٢، ٣، ٤، ٧، ٨، ١٠، ١١، ١٢) حيث حصلوا على مستوى موافق جداً بنسب تتراوح ما بين (١٠٠٪ إلى ٨٨,٧٠٪)، وبالتالي أفضلهم (١، ٥، ٩) بنسب (١٠٠٪، ٩٩٪، ٩٧,٥٪).

وهذا يتفق مع دراسة (منصور، ٢٠١٤) ودراسة (عبد الباقي، وآخرون، ٢٠١٦) والتي توصلت إلى أن المعايير الجمالية من أهم العوامل المؤثرة في تصميم أقمشة التنجيد يليها المعايير الوظيفية ثم المعايير الإنسانية.

### ٣. النتائج المتعلقة بفرض الدراسة الثالث ومواده:

"وجود فروق دالة إحصائية بين التصميميات وفق إستجابات المستهلكين".

وقد أثبتت النتائج ما يلي:

- وجود فروق ذات دلالة إحصائية عند مستوى معنوية (٠,٠١) بين التصميميات وفق إستجابات المستهلكين في الإستهيبان ككل عند مستوى الدلالة (٠,٠١).

### ٤. النتائج المتعلقة بفرض الدراسة الرابع ومواده:

"يمكن استخدام القيم الجمالية والتشكيلية للعقود في العمارة الإسلامية والاستفادة منها في تصميم وتطوير القفطان النسائي باستخدام أقمشة المفروشات من وجهة نظر المستهلكين".

وقد أثبتت النتائج ما يلي:

يمكن استخدام القيم الجمالية والتشكيلية للعقود في العمارة الإسلامية والاستفادة منها في تصميم وتطوير القفطان النسائي باستخدام أقمشة المفروشات من وجهة نظر المتخصصين، حيث تبين أن جميع التصميميات قد حصلوا على مستوى ملائم بمتوسطات تتراوح ما بين (٣: ٢,٣٦)، وبالتالي يكون ترتيب التصميميات المقترحة وفق اتفاق آراء المستهلكين التصميميات (١، ٥، ٩، ٧، ٨، ٣، ٤، ١٠، ٢، ٦، ١١، ١٢) حيث حصلوا على مستوى ملائم بنسب تتراوح ما بين (١٠٠٪ إلى ٧٨,٨٪)، وبالتالي أفضلهم (١، ٥، ٩) بنسب (١٠٠٪، ٩٧٪، ٩٣,٩٪).

وهذه التصميميات المقترحة قد قدمت تصور (للباحثين) في ابتكار التكوين المتأثر بالقيم الجمالية والتشكيلية للعقود في العمارة الإسلامية، وبناء على استطلاع آراء المتخصصين فقد وقع الاختيار على عدد (٣) تصميميات والتي حصلت على أعلى النسب بالنسبة لآراء المتخصصين وتم تنفيذهم باستخدام كلا من أقمشة التنجيد وأقمشة الستائر. وهذا يتفق مع دراسة كلا من (صقر، ٢٠٠٧) و (أبو العيون، ٢٠١٦) والتي هدفت إلى التعرف على القيم الجمالية والوظيفية لعناصر ووحدات الفن الإسلامي المرتبطة بدلالات فكرية ورمزية وكيفية استلها المصمم للرموز الفنية الإسلامية لتحقيق التكامل والتواصل الفكري ما بين الماضي والحاضر.

### ثالثاً: خطوات تنفيذ تصميمات القفطان المختارة

#### ١- الخامات والأدوات المستخدمة في البحث:

الأقمشة المستخدمة: تم استخدام أقمشة متنوعة في البحث حيث كانت الخامة الأساسية هي أقمشة المفروشات (ستائر وتنجيد) مع أقمشة مكملة كالقطيفة والساتان وغيرها - أما بالنسبة للخياط المستخدمة في التطريز كانت خيط السيرما بألوان مختلفة مع أشكال مختلفة من الخرز وشرائط الاسترس - استخدم الجوخ والساتان المقوى لتطريز العقد عليه ثم قصه وتنظيفه ليكون مجسم تمهيداً لوضعه على القفطان - شرائط مضافة توضع على خط منتصف الأمام في القفطان وعلى حردة الرقبة

الأدوات المستخدمة: ماكينة الحياكة لتقيل القفطان - إبرة التطريز المناسبة لخيط السيرما والخرز - الطارة

#### ٢- خطوات التنفيذ:

قامت الباحثتان بابتكار مجموعة من التصميميات المقترحة للقفطان النسائي بشكل عصري وعددها ١٢ تصميم حيث تم استخدام برنامج الفوتوشوب لتلوين التصميميات المقترحة وإدخال تأثيرات أقمشة المفروشات (ستائر وتنجيد) لكل قفطان ثم تم تحكيم هذه التصميميات من مجموعة من المتخصصين والمستهلكات لأخذ آرائهم فيها

أسس هذا البحث هو الاستفادة من القيم الجمالية والتشكيلية للعقود في العمارة الإسلامية في تصميم وتطوير القفطان النسائي بشكل مبتكر وعصري

- أما بالنسبة لأقمشة المفروشات فقد سعت الباحثتان الى اختيار خامة غير تقليدية الاستخدام في مجال الملابس كروية جديدة لتصميم وتنفيذ القفطان النسائي وقد كانت أقمشة المفروشات هي الاختيار الأول لما لها من مميزات ومواصفات وظيفية وجمالية عالية ظهرت بالفعل أثناء تنفيذ الجانب العملي للبحث حيث أضافت قيمة جمالية للقفطان كما أن أقمشة المفروشات التي وقع الاختيار عليها للاستخدام في البحث تتمتع بمواصفات تجعلها مريحة في الاستخدام كملبس كالنعومة والانسدادية والمرونة مع تمتعها بالمتانة وثبات الأبعاد

#### - الجانب الاقتصادي للقطع المنفذة:

إذا تحدثنا عن تكلفة قطعة واحدة من القطع المنفذة نجد أن تكلفتها كالاتي:

- خيط سيرما وخرز تقريبا بمبلغ ٥٠ جنية
- تكلفة قماش التنجيد المستخدم حوالي ٣٠٠ جنية حيث استخدم قماش عرضه ١٤٠ سم وسعره في السوق ١٠٠ جنية تقريبا علما بأنه توجد عروض واسعار متفاوتة لأقمشة التنجيد فمنها ما يصل عرضه الى ٢٨٠ سم لذلك فإن تكلفة كل قفطان تختلف باختلاف القماش المستخدم
- تكلفة قماش التل المستخدم ٣٠ جنية
- تكلفة الشرائط المستخدمة ٢٠ جنية
- وبذلك تكون التكلفة الكلية للقفطان ٤٠٠ جنية تقريبا وهو سعر منخفض جدا مقارنة بما هو موجود في الأسواق من قفاطين بخامات وتطوير تقليدي
- العناية بالقطع المنفذة: نظرا لاحتواء القطع على العقود المجسمة المضافة لها وعلى الخرز وخيط السيرما لذلك يفضل أن تغسل القطع المنفذة يدويا وليس في الغسالات سواء عادية أو اتوماتيك حتى لا تتعرض الأجزاء المطرزة للتلغف وتغير الشكل

( ملحق استمارات الاستبيان ) وبناء على نتائج البحث تم تنفيذ ثلاثة تصاميم هي ( ١ و ٩ و ٥ ) حيث حصلت هذه التصميمات على درجات عالية من قبل المتخصصين والمستهلكات ومن خلال تحليل النتائج ومناقشتها يمكن القول أنه تم اختيار هذه التصميمات الثلاثة نظرا لبساطة تصميمها ورقتها وكذلك جمال وروعة الأقمشة المستخدمة في تنفيذها وجودة هذه الأقمشة من الناحية الوظيفية أيضا كذلك فهي اقتصادية عن باقي التصميمات فتكلفتها أقل

- تم استخدام مجموعة من أقمشة المفروشات المقترحة التي تتميز بالانسدادية والمرونة واللمعان والنعومة لوضع تأثيراتها على القفاطين المقترحة وكلها جاكار مخلوط بولى استر مع فسكوز أو بولى بروبيلين ولها مسميات تجارية مختلفة مثل (حرير جواردو مشجر - وحرير سومانتا معينات - وحرير كادورنا مقلم - حرير سوزى سادة - حرير كافانى مشجر - حرير مونجيني مشجر - حرير أرتى مشجر - فيراز تشى منقوش - حرير تامارا مقلم) - وقد تم اختيار أنواع أقمشة المفروشات المناسبة لتنفيذ كل قفطان حيث استخدم القماش بالمسميات التجارية الآتية:

(حرير جواردو مشجر - وحرير سومانتا معينات - وحرير كادورنا مقلم) مع القطيفة أيضا وقد تم تقويل كل قفطان ونشطيبه تمهيدا لوضع العقود المجسمة بالتطريز عليه

- تم تطريز العقود الإسلامية المستخدمة في البحث إما بتطريزها مباشرة على القفطان وإما بتجسيمها على خامة أخرى بالتطريز بالخرز وخيط السيرما بنفس شكل العقد الأصلي ثم يتم قصه وتنظيفه جيدا على الحدود ليصبح بذلك مجسم بنفس شكل العقد ثم يوزع على القفطان تبعا للخطة التصميمية المقترحة لكل تصميم منفذ

- وقد تم اختيار العقود الإسلامية لاستخدامها في البحث وذلك لأنها أحد أهم عناصر العمارة الإسلامية لما لها من قيم جمالية وتشكيلية عالية ولأنها لم يتم التطرق لها في مجال الملابس من قبل لذا فإنه يمكن القول إنه أحد أهم

جدول (١١) يوضح خطوات تنفيذ تصميّات القفطان المختارة في البحث

التصميم المنفذ الأول		
<p>(٣) الشكل النهائي للعقد بعد تطريزه بالخيط والخرز على القفطان</p> 	<p>(٢) تطريز العقد باستخدام خيط السيرما بألوان مختلفة والخرز</p> 	<p>(١) شكل العقد المستخدم ونوعه</p>  <p>لعقد المركب</p>
<p>(٦) شكل القطان قبل وضع طبقة التل على الوسط ليتدلى فوق الجونلة مع تنظيف حردة الرقبة وخط منتصف الأمام بشريط مضفر</p> 	<p>(٥) تطريز العقود على صدر القطان بنفس التصميم السابق</p>  <p>قماش التجديد المستخدم (حرير جوارو مشجر)</p> 	<p>(٤) توزيع العقود مرسومة على القفطان لضبط التصميم تمهيدا للتنفيذ</p> 
<p>خلف القفطان</p> 	<p>أمام القفطان</p> 	<p>(٧) تجهيز باترون طبقة التل على المانيكان فوق الجونلة لتثبيتته على القفطان فوق الجزء السفلي</p> 



التصميم المنفذ الثاني

<p>(٣) تنظيف العقد وقصه على حدوده وتنظيف الحدود باستخدام شريط الاستريس</p> 	<p>(٢) تجسيم وتطريز العقد باستخدام خيط السيرما بألوان مختلفة على الجوخ تمهيدا لقصه وتنظيفه على شكل العقد بالضبط دون زيادات</p> 	<p>(١) شكل العقد المستخدم ونوعه (العقد الثلاثي)</p> 
<p>(٦) القفطان أثناء تنفيذه ووضع وحدات العقود المجسمة المطرزة عليه</p> 	<p>(٥) توزيع العقود مرسومة على القفطان لضبط التصميم تمهيدا للتنفيذ</p> 	<p>(٤) شكل القفطان قبل وضع التصميم المكون من العقود عليه</p> 
<p>(٩) شكل الطبقة الداخلية للقفطان من الخلف</p> 	<p>(٨) شكل الطبقة الداخلية للقفطان من الأمام بعد وضع الحزام</p> 	<p>(٧) شكل الطبقة الداخلية للقفطان من الأمام بدون حزام</p> 
<p>خلف القفطان</p> 	<p>أمام القفطان</p> 	<p>(١٠) شكل خامة التجديد المستخدمة لتنفيذ الطبقة الخارجية للقفطان (حرير سوماننا معينات)</p> 

### التصميم المنفذ الثالث

<p>(٣) الشكل النهائي للعقد بعد تطريزه بالخرز وتنظيفه وثبتيته على القفطان بشكل التصميم بالضبط</p> 	<p>(٢) تطريز العقد باستخدام الخرز بألوان مختلفة على قماش ساتان تمهيدا لتنظيفه وقصه على شكل العقد بالضبط</p> 	<p>(١) شكل العقد المستخدم ونوعه (العقد الثلاثي)</p> 
<p>(٦) شكل القفطان قبل الانتهاء من تثبيت جميع العقود عليه</p> 	<p>(٥) قمماش التنجيد المستخدم (حرير كادورنا مقلم)</p> 	<p>(٤) شكل القفطان قبل وضع العقود عليه</p> 
<p>خلف القفطان</p> 	<p>أمام القفطان</p> 	<p>(٧) شكل القفطان قبل الانتهاء من تثبيت جميع العقود عليه</p> 

### ملخص النتائج ومناقشتها:

- أثبتت نتائج الدراسة أنه يمكن الاستفادة من القيم التشكيلية للعقود في العمارة الإسلامية في تصميم وتطوير القفطان النسائي باستخدام أقمشة المفروشات ( أقمشة الستائر - أقمشة التنجيد ) كما أثبتت النتائج نجاح جميع التصميمات المقترحة في البحث مما يدل على نجاح الفكرة وبأنها لاقت قبولا لدى المتخصصين وكذلك المستهلكات حيث أن تنفيذ أشكال مجسمة مطرزة للعقود الإسلامية وتزيين القفطان النسائي بها مع ابتكار تصميمات جديدة وعصرية للقفطان وتنفيذها من أقمشة المفروشات أعطى منتجا ملبسيا غاية في الجمال والرقّة والحداثة في نفس الوقت .

- وقد كانت أفضل التصميمات من وجهة نظر المتخصصين والمستهلكات هي التصميمات رقم (١، ٥، ٩) في ترتيب تصميمات القفطان المقترحة وهي التي تم تنفيذها في الجانب العملي للبحث وبسؤال المحكمين تبين أن السبب في اختيار هذه التصميمات أنها تتميز بالبساطة في خطوط التصميم والألوان وأيضا تتميز باستخدام أقمشة مفروشات ذات قيمة جمالية عالية وأيضا قيمة وظيفية تتناسب جدا مع تنفيذ القفطان كما أنها تعطي شعور بالراحة عند الاستخدام حيث تم عرض عينات الأقمشة المختارة للتنفيذ على كل من المتخصصين والمستهلكات أثناء التقييم حتى يتمكنوا من تقييم التصميمات بدقة أكثر وبواقعية كما أن التصميمات الثلاثة المنفذة تتميز بأن لكل منها شكله الذي يميزه عن باقي التصميمات فمنها ما هو منفذ من طبقة واحدة من قماش المفروشات أو قطعة واحدة ومنها ما هو منفذ من طبقتين على شكل قطعتين للقفطان ومنها ما هو مطرز على منطقة الصدر فقط ومنها ما هو مطرز على امتداد طول القفطان ومنها ما هو مضاف له خامات أخرى مع قماش المفروشات كالتل والقطيفة ومنها ما هو منفذ من قماش المفروشات فقط وهذا التنوع لا شك أثر في آراء المحكمين مما دفعهم لاختيار هذه التصميمات لتحصل على أعلى تقييم ومن هنا توصى الباحثان بلآتي:

- إعداد الفنانين المحبين للفن الإسلامي وذلك عن دراسة وقناعة ورغبة للنهوض به وليس فقط مجرد إثارة للعواطف والمشاعر الوطنية. - تضمين القيم الفكرية والاسس التصميمية للعمارة والفنون الإسلامية في مناهج تعليم التصميم، وعدم اقتصرها على الاقتباس المباشر للمفردات والرموز الشكلية أو اختزالها دون فهم. وعرض أهم مزاياها وخصائصها والأعمال الفريدة فيها. - توافر الخبرة الفنية العالية المطلعة على كل ما هو جديد في الخامات والتصميم لتنجح في التعبير عن تراثنا. - الحفاظ على التراث الإسلامي التقليدي بكافة أنواعه وأشكاله في الوطن العربي ليكون مصدر من مصادر الإلهام والإبداع في مجال الملابس والمجالات الأخرى. - الاهتمام بتنمية الحرف اليدوية والصناعات التقليدية المرتبطة بالفنون التطبيقية والعمارة الإسلامية وإنشاء مراكز إبداعية متخصصة.

### المراجع

١- عبد الباقي، إبراهيم؛ البدرابي، محمد (١٩٩٢) . مقومات أقمشة المفروشات وخواصها التي تؤهلها

- للأداء الأمثل ، مجلة علوم وفنون ، دراسات وبحوث، جامعة حلوان، المجلد ٤، العدد ١، يناير، ص ١٨-٢٥
- ٢- عبد الباقي، أمينة عبد الجواد؛ نصر، ياسر سهيل؛ أحمد، مصطفى؛ عبد الرحمن، سعيد حسنى (٢٠١٦) .المعايير المؤثرة في اختيار أقمشة التنجيد المستخدمة في التصميم الداخلي، مجلة علوم وفنون ، دراسات وبحوث، جامعة حلوان، المجلد ٢٨، العدد ١، ص ٢٢٧ - ٢٣٩
- ٣- صقر، برهام محمود شفيق ( ٢٠٠٧ ) .استدلالات تصميمية من منظور أساليب البناء البسيط في العمارة الإسلامية كمدخل لتطوير نظم الإنشاء الخفيف، المؤتمر العالمي الأول للعمارة والفنون الإسلامية الماضي والحاضر والمستقبل، رابطة الجامعات الإسلامية، أكتوبر، ص ٣٥٢ - ٣٥٩
- ٤- الضاوي، تغريد حسنى؛ أبو الحسن، شيماء سيد؛ أحمد، أسماء على (٢٠٢١) . رؤية جمالية تصميمية للتطريز المجسم ، مجلة التصميم الدولية، الجمعية العلمية للمصممين، المجلد ١١، العدد ٢، مارس، ص ٣٧٣ - ٣٨٢
- ٥- عبد الجواد ، توفيق أحمد (٢٠١٠) تاريخ العمارة والفنون الإسلامية. ج ٣، جمهوريه مصر العربية: مكتبة الأنجلو المصرية.
- ٦- نصر، ثريا (٢٠٠٧) . التصميم الزخرفي في الملابس والمفروشات، الطبعة الأولى، جمهوريه مصر العربية : عالم الكتب
- ٧- ثريا نصر: " تاريخ أزياء الشعوب " الطبعة الثانية، القاهرة، عالم الكتب،
- ٨- رضوان، جمال عبد الحميد؛ شلبي، هبه عبد العزيز؛ أبو العلا ، شيماء محمد ( ٢٠٢١ ) . دراسة مقارنة بين الأساليب التنفيذية ودمجها وأثرها على الناحية الجمالية والوظيفية لتصميم أقمشة التنجيد، مجلة العمارة والفنون والعلوم الإنسانية، الجمعية العربية للحضارة والفنون الإسلامية، العدد ٢٥، يناير ، ص ١٦٦ - ١٨٦
- ٩- محمود، حسام الدين السيد؛ جاد ، حسام الدين محمد ( ٢٠١٩).تأثير اختلاف بعض متغيرات التركيب البنائي نوعية وكثافة خيوط اللحمه ووصلات الحياكة على جودة الأداء الوظيفي لأقمشة مفروشات التنجيد، مجلة العمارة والفنون والعلوم الإنسانية، الجمعية العربية للحضارة والفنون الإسلامية، العدد ١٧، سبتمبر، ص ١١٠ - ١٢٥
- ١٠- الإدريسي، الحسين (٢٠١٠) . الخصائص الثقافية والحضارية للملابس المغربية الثقافة الشعبية، أرشيف الثقافة الشعبية للدراسات والبحوث والنشر، المجلد ٣، العدد ٨، ص ١٥٦ - ١٥٩
- ١١- الربيعي، خالد عبد الحسين (٢٠١٣). تاريخ الأزياء وتطورها، الأردن، دار اليازوري العلمية،
- ١٢- شهرزاد، دراس ( ٢٠١٢ ) . منطلقات المنهج الفني والجمالي الإسلامي، مجلة الكلمة، بيروت، العدد ٧٦،

- ١٣- حسان ،رحاب رجب محمود( ٢٠١٤ ). فن تصميم الأزياء دراسات علمية ورؤى فنية ، الطبعة الأولى، أبريل، جمهورية مصر العربية، دار العلوم للنشر والتوزيع.
- ١٤- محمود ،رقية عبده ؛ شلتوت ، منال عبد الحميد ( ٢٠٢١ ). الأقواس الإسلامية مصدر العمارة المعاصرة في إبداع مسجد الشيخ زايد في أبو ظبي، مجلة العمارة والفنون والعلوم الإنسانية، المجلد السادس، العدد السادس والعشرون، مارس ، ص ١٠٢ - ١١٦
- ١٥- منصور ، سحر أحمد إبراهيم ( ٢٠١٤ ). العوامل المؤثرة في تصميم أقمشة المفروشات المطبوعة، مجلة التصميم الدولية، الجمعية العلمية للمصممين، مجلد ٤، العدد ٤، أكتوبر، ص ٩٥ - ١٠٥
- ١٦- صبحي ، سنية خميس ( ٢٠٠٠ ). الزي الخارجي التقليدي للنساء في بعض بلدان الوطن العربي دراسة تاريخية وصفية تحليلية، مجلة علوم وفنون دراسات وبحوث، المجلد ١٢، العدد ٢، جامعة حلوان، أبريل ص ١٦٥ - ١٨٨
- ١٧- صبحي ، سنية خميس( ٢٠٠٧ ). أنماط من الأزياء التقليدية في الوطن العربي وعلاقتها بالفلكلور، الطبعة الأولى، القاهرة، عالم الكتب.
- ١٨- أبو العيون ، سهير عبد الرحيم ( ٢٠١٦ ). استلهام العناصر المعمارية والزخرفية الإسلامية لإيجاد معادل تشكيلي للعروض المسرحية المستمدة من التراث العربي، مجلة العمارة والعلوم الإنسانية، الجمعية العربية للحضارة والفنون الإسلامية، العدد ٤، أكتوبر، ص ٦٩ - ٩٣
- ١٩- رزق ،عاصم محمد ( ٢٠٠٠ ) معجم مصطلحات العمارة والفنون الإسلامية ، القاهرة
- ٢٠- سويدان ،عبير حامد على؛ الدسوقي ،إسراء على إبراهيم ؛ الشافعي ،نشوى محمد نبيل ( ٢٠٢٠ ). تصميم أزياء مقتبسة من العمارة البارامترية للمرأة المصرية المعاصرة ، مجلة العمارة والفنون والعلوم الإنسانية، الجمعية العربية للحضارة والفنون الإسلامية، العدد ٢٠، ص ٥٨٢ - ٦٠٠
- ٢١- محروس ، فاطمة سلطان ؛ حسين ، محمود إبراهيم ( ٢٠٢٠ ). رسم القطن في العصر العثماني دراسة أثرية فنية مقارنة ، مجلة وقائع تاريخية، جامعة القاهرة ، كلية الآداب ، مركز البحوث والدراسات، العدد ٣٣، يوليو، ص ٥٣٣ - ٥٦٣
- ٢٢- المالكي ، قبيلة ( ٢٠١٤ ). تاريخ العمارة عبر العصور، عمان ،دار المناهج للنشر والتوزيع
- ٢٣- حمود ،قبيلة فارس ( ٢٠٠٢ ). العقد المديب في العمارة الإسلامية بين قصدية الابتكار وتلقائية الهدف ، المجلة العراقية للهندسة المعمارية، الجامعة التكنولوجية، جامعة بغداد، ص ١ - ٢٠
- ٢٤- السيد، مایسة فكري أحمد ؛ حسين ،هبة مصطفى محمد ؛ مصطفى ، هند سعيد(٢٠١٨ ). الكولاج
- كثفتية رقمية في استحداث تصميغات طباعية لأقمشة التآثيث ذات الطباعة الواحدة ، مجلة العمارة والفنون والعلوم الإنسانية، الجمعية العربية للحضارة والفنون الإسلامية، العدد ١٢، أكتوبر، ص ٧٢٧ - ٧٥١
- ٢٥- القاضي ، محمد ( ٢٠٢٠ ). الأعراس في المغرب تعدد الطقوس والهدف واحد الثقافة الشعبية، أرشيف الثقافة الشعبية للدراسات والبحوث والنشر، المجلد ١٣، العدد ٤٨، ص ١٢٤ - ١٣٩
- ٢٦- الطيار، محمد شعلان ( ٢٠١٦ ). الأقواس والعقود في العمارة الإسلامية ، مجلة التراث العربي - العدد المزدوج ١٤٠، ١٤١- دمشق، ص ٣١ - ٥٤
- ٢٧- الجمل ، محمد عبد الله ؛ زلط ، على السيد ؛ إبراهيم ،نورا حسن ( ٢٠١٠ ). دراسة تأثير التراكييب النسجية على بعض خواص الأداء الوظيفي لأقمشة التجديد ، مجلة بحوث التربية النوعية، كلية التربية النوعية ، جامعة المنصورة، العدد ١٨، سبتمبر ص ٥٥٦ - ٥٨٩
- ٢٨- أمهر، محمود (١٩٩٦ ). التيارات الفنية المعاصرة، الطبعة الأولى،
- ٢٩- الصاوى ، نانسي عبد المعبود ؛ عبد التواب ، فاتن محمد ( ٢٠١٤ ). تأثير بعض الأساليب التطبيقية لنسيج الهنيكوم على الخواص الجمالية والوظيفية لأقمشة الستائر ، مجلة التصميم الدولية، الجمعية العلمية للمصممين ، المجلد ٤، العدد ٤، أكتوبر ، ص ١٠٥ - ١١٥
- ٣٠- الكحكي ، ياسمين أحمد ( ٢٠٢٠ ). الطباعة المضيفة كمدخل لإضافة قيم جمالية وتشكيلية لملابس قاندي الدرجات الهوائية، مجلة الفنون والعلوم التطبيقية، جامعة دمياط، المجلد ٧، العدد ٣، يوليو، ص ١٤٥ - ١٥٨

### الروابط ومواقع الإنترنت:

- 31- <http://www.kalema.net/v1/?rpt=1077&ar/1/2/2022>
- 32- <https://www.alrakia.com/1/2/2022>
- 33- <https://www.itsnicethat.com/articles/chinti-and-parker-and-patternity/4/2/2022>
- 34- <https://www.missmoss.co.za/2011/07/valentino-fall-couture-2011/4/2/2022>