

استحداث موضة ملابس نسائية من أقمشة الدنيم الجاكارد بين تصميم المنسوجات وبناء الباترون

فتحي صبحي السماديسي^١ طارق محمد زغول^{٢*}

١- استاذ مساعد، قسم الغزل والنسيج والتريكو، كلية الفنون التطبيقية، جامعة دمياط، دمياط، مصر.
٢- استاذ مساعد، قسم الملابس الجاهزة، كلية الفنون التطبيقية، جامعة دمياط، دمياط، مصر.

Submit Date: 2023-07-09 23:24:27 | Revise Date: 2023-09-26 14:51:27 | Accept Date: 2023-09-27 21:24:21

DOI: 10.21608/jdsaa.2023.222062.1328

ملخص البحث:-

شهدت صناعة المنسوجات - بكل فروعها - في الآونة الأخيرة طفرة صناعية وتكنولوجية عالية. فتطورت الماكينات وابتكرت برامج التصميم بمساعدة الحاسب الآلي وبالأخص برامج تصميم الأقمشة لإعداد تصاميم وتجهيزها للتنفيذ على ماكينات النسيج وأيضا برامج تصميم الباترون في صناعة الملابس الجاهزة الذي يعد فيها باترون الموديل بأبعاده ومقاساته. وفي هذه الدراسة هناك مجالاً للتعاون المثمر لصالح العملية الانتاجية وبما تعود من أثر جيد علي منتجات تلك الصناعات من حيث الجودة وابرار جماليات أخرى لها لم تكن تتواجد بدون هذا التعاون. حينما تصبح مساحة عمل مصمم النسيج أساسها باترون الموديل يوزع أجزاءها ويوزع عليها زخارفه في الأماكن التي يرغبها ويستغل الفراغات في منتجات صغيرة بنقوش متنوعة تتناسب مع الموديل ويميز الاجزاء عن الارضية أو عادم القماش مظهرياً بأدواته من التراكيب النسجية المختلفة. ليساعد في عمليات القص مباشرة بدون اسطميات أو علامات ارشادية على الأقمشة فوق منضدة القص. وبذلك التناغم بين تصميم كلاً من النسيج وباترون الملابس أمكن انتاج ملابس كاجوال نسائية من قماش الدنيم المبتكر والمنفذ على أنوال الجاكارد. بذلك تساعد في تقليل الوقت والجهد والتكلفة للمنتج وتقليل نسب الفاقد في الخامات مما يؤثر على رواج السلعة وقابلية منافستها مع مثيلاتها في الأسواق وخلق موضة جديدة من ملابس الدنيم. ويتبع هذا البحث المنهج التجريبي. وحصل التصميم الحادي عشر على أعلى تقييم من الخبراء، حيث جمع بين جودة التصميم وجودة الخامات، وحصل على أعلى تقييم فيهما متساوياً مع التصميم الثالث عشر في جودة التصميم والتصميم السابع في جودة الخامات. وحصلت التصميمات على تقييمات عالية من الخبراء في مجالي الملابس والنسيج، مما يدل على قوة الفكرة وحدائتها واصالتها وتميز التصميمات وجودتها.

الكلمات المفتاحية:-

الدنيم الجاكارد #1، تصميم المنسوجات #2، بناء الباترون #3، استحداث موضة #4

المقدمة:

وحيث أن لكل منهما مرحلة وماكينات وأفراد ومصانع خاصة بها. إلا أننا في هذا البحث أوجدنا مجالاً للتعاون المثمر لصالح العملية الإنتاجية وبما تعود من أثر جيد علي منتجات تلك الصناعات من حيث الجودة وإبراز جماليات أخرى لها لم تكن تتواجد بدون هذا التعاون. ويساعد أيضاً في تقليل التكلفة للمنتج بتقليل نسب الفاقد في الخامات. بما يساعد على رواج السلعة وقابلية منافستها مع مثيلاتها في الأسواق.

وتكمن مشكلة البحث في مدى امكانية التعاون بين مصمم المنسوجات والملابس لإنتاج موديلات متنوعة من أقمشة جينز مستحدثة. وإنتاج أقمشة يكون الباترون معد مسبقاً أثناء تنفيذ تلك الأقمشة. وإنتاج أقمشة ذات تصميمات على أماكن معينة من الموديل فقط. ودمج مرحلة بناء الباترون كمرحلة من مراحل صناعة الملابس الجاهزة الي ما قبل ذلك أثناء تصميم أقمشة تلك الملابس.

ويهدف البحث الى الربط بين تصميم كل من المنسوجات والملابس لإنتاج موديلات من الجينز المستحدث. وخفض تكلفة ملابس الجينز من خلال الحد من أو الغاء عمليات التجهيز اللاحقة للإنتاج. وإشباع رغبة مستهلكي ملابس الجينز في منتجات مزخرفة تتناسب مع متطلبات الموضة.

وتتلخص أهمية البحث في فتح المجال لإنتاج أنواع أخرى من الأقمشة سابقة الباترون على تصميم النسيج. وتوفير في العمليات الصناعية (إعداد اسطمة الباترون وقصها ووضع العلامات الإرشادية علي الأقمشة وسهولة عمليات القص). والتحكم الكامل في وضع الزخارف وإظهارها مكتملة لبعضها وفي الأماكن المرغوبة دونما تأثر بالخياطات أو المراتد وخلافه. وتوفير في هادر القماش بعد عملية القص وذلك بتوظيفه أثناء تصميم المنسوجات كإكسسوارات وأحزمة وشنط أولاد. والربط بين تصميم المنسوجات بالبرامج المتخصصة وبناء الباترون الأساسي للملابس. وإنتاج تصميمات من ملابس الجينز المتنوعة تحتوي على مساحات زخرفية متنوعة. وسد متطلبات السوق المتغيرة والمستمرة في الحاجة الي تقديم كل ما هو جديد وجذاب وخاصة في مجال ملابس السيدات.

يفترض البحث امكانية اعتبار باترون الملابس أساس مساحة العمل لمصمم الأقمشة. وامكانية التعاون بين مصمم النسيج ومصمم الملابس لتنفيذ منتجات بطرق اقتصادية وغير تقليدية. ويتبع البحث المنهج التجريبي

شهدت صناعة المنسوجات عامة بكل فروعها طفرة صناعية وتكنولوجية عالية. وتطورت وابتكرت ماكينات وأجهزة ووسائل وطرق فحص وقياس وقوانين عمل وحتى تخطيط المصانع. ومع التطور في هذا المجال شهد مجال البرمجيات النسجية والتطبيقات ابتكارات عديدة منها ما يحسب كمية الإنتاج بإدخال بيانات العملية الإنتاجية. ومنها ما يستخدم لحساب كفاءة الماكينات والعمال وأيضاً الزمن اللازم لتشغيل كميات معينة من المنتج النهائي. الي جانب ذلك برامج الرسم والتصميم. ويهمنها في هذا البحث برامج التصميم بمساعدة الحاسب الآلي وبالأخص برامج تصميم الأقمشة لإعداد تصميمات وتجهيزها للتنفيذ على ماكينات النسيج بأنواعها كل حسب المواصفات الخاصة بكل من الماكينة والقماش المطلوب إنتاجه. وفيه يهتم مصمم النسيج بالزخارف المطلوبة ويكون على دراية كاملة بالتركيبة النسجية التي سيستخدمها لإبراز الزخارف والنقش المطلوب لإنتاج الأقمشة ومنها أقمشة المفروشات للتنجيد والستائر والقوط والبشكير والسجاد والجوبلان وغيرها. وأيضاً برامج تصميم الباترونات في صناعة الملابس الجاهزة الذي يهتم فيه مصمم الملابس بالموديل المطلوب وإبعاده ومقاساته ويشمل إنتاجه الفساتين والجيبيات والقمصان والبليوزات والبنطلونات وغيرها وأيضاً بأجزاء تلك الموديلات من أمام وخلف وأكمام وياقات وأساور وجيوب وخلافه .

نظراً لأهمية الملابس في حياتنا جميعاً فإنه لا بد من تطوير صناعة الملابس الجاهزة وذلك من خلال دمج صفات جديدة داخل المنتج الملبسي للوصول به إلى أعلى درجة من الجودة الممكنة بتكلفة اقتصادية بسيطة. (جابر، ام حمد، ٢٠١٦)

يظهر تصميم الموضة وتنوعه وتطوره كمؤثر حضاري، من واقع خصائصها المنفردة، وتطراً فكرة التصميم عند مصمم الأزياء، وخاصة في ملابس السيدات من خلال بعض المؤثرات الجديدة مثل المرئيات الثقافية والبيئية والفنية. وفي الواقع لا يوجد ملبس واحد يمكن أن يكون مثالياً لكل الأجسام، تبعاً لاختلاف مقاييس الجسم الإنساني، وليس عملياً عمل ملبس واحد يتطابق مع هذا العدد اللانهائي من الأجسام البشرية. لذا ظهر التعدد الشكلي واللوني، والخطوط التصميمية المختلفة والمقاسات النوعية التي تلائم مختلف الأذواق. (سفيان، الهام ، ٢٠٠٩)

ومن المعروف أن صناعة الملابس الجاهزة بكامل مراحلها (بناء الباترون - القص- الحياكة - الكي - التغليف) تتبع الصناعات النسجية بمرآحها المختلفة حيث أن المادة الخام لصناعة الملابس في معظمها هي الأقمشة المنتجة من النسيج

١- الإطار النظري للبحث:

١-١- أقمشة الدنيم Denim Fabrics:

تعتبر ملابس الجينز مناسبة لجميع الفئات والأعمار رجال ونساء وشباب وأطفال مما يجعل له أهمية كبيرة في صناعة

وتصدير الملابس الجاهزة في مصر. (زغلول، طارق ،
وطعيمة، نجلاء، ٢٠١٨)

اشتق أصل كلمة الجينز من اسم مدينة تسمى جينوا بإيطاليا ولها عملة تسمى الجين وكانت متداولة في القرن الرابع عشر والخامس عشر ثم أطلقت هذه الكلمة (جين) على نوع الخام

الليزر. وهذه الطريقة أفضل من الطرق التقليدية الكيميائية أو الميكانيكية من ناحية السرعة والدقة وسهولة التنفيذ والحفاظ على البيئة وتوفير الأيدي العاملة وعدم استخدام الماء في المعالجة وغيرها من المميزات. (طارق زغلول، نجلاء طعيمة- ٢٠١٨)

١-٢- الدنيم الجاكارد Denim Jacquard :

قام (السماديسي، فتحي، ٢٠٢٢) بابتكار نوع جديد من خامة الدنيم وحصل به على براءة اختراع. حيث قام بتطوير أقمشة الدنيم مع تغيير في بعض مواصفات تنفيذه ارتباطا بما هو شائع في صناعة النسيج الحديثة خاصة أقمشة الجاكارد التي تستخدم البولي استر كسداء لمتانته لتتناسب مع سرعات تلك الماكينات لضمان انتاجيه أعلى. وقام بتنفيذ عدد من التصميمات تحوي مؤثرات جمالية متنوعة تناسب معظم الأذواق بعدة طرق منها قماش طبقتين منفصلتين في بعض الأجزاء، وتراكيب خلايا النحل، والشبيكة، واستخدام لحامات زاندة. ونفذت بثلاثة تراكيب نسجية أساسية لخلفية تلك التصميمات هي المزدوج المتماسك للطبقتين معا: (مبرد ١/٤ - ١/٣ - أطلس ٤) لكل طبقة . وانتجت على ماكينات النسيج الجاكارد ذات العادات الثقيلة (٦٠ فتلة / سم) وبأربعة رؤوس جاكارد تناسب عرض الباترون لكلا من الأمام والخلف. وتم عمل الاختبارات اللازمة عليه من قوة شد في الاتجاهين وقوة التمزق والسبك والوزن. التي أظهرت جودة تلك الأقمشة بالإضافة الي التصميمات المبتكرة للزخرفة على الجينز بأقل تكلفة وأكثر أمانا للعاملين بهذا المجال وبالتالي إمكانية منافسة المنتج الجديد مع الجينز التقليدي خاصة في المجتمعات الشرقية.

القطنية التي كانت تباع حين ذلك وحورت فيما بعد إلى قماش جينز.

(Canesso, G., 2010)

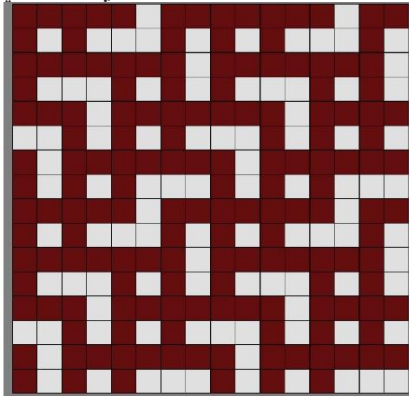
ويتكون قماش الجينز من خيوط قطنية مفتولة بشدة، مصبوغة بصبغة إنديجو، منسوجة بتماسك على شكل نسيج مبرد ١/٢ ، ١/٣ ، مع خيوط قطنية أخرى أنعم وبدون صبغة ، واستعمل هذا القماش في البداية لأشعة السفن المبحرة عبر المحيط الأطلنطي . (زغلول، طارق -٢٠٠٥)

أقمشة الدنيم (Denim) "التي يُصنع منها الملابس الجينز" عبارة عن نسيج مبرد ١ / ٢ أو ٣ / ١ خيوط اللحمة غير مصبوغة وخيوط السداء مصبوغة بصبغة إنديجو (indigo dyes). وتتميز صبغة الإنديجو بخواص ثبات ضعيفة جدا ضد الاحتكاك مما يساعد على سهولة إزالتها بطرق مختلفة سواء كانت كيميائية وميكانيكية مما يعطيها شكل المستعمل. (Arif Ozguney-2007)

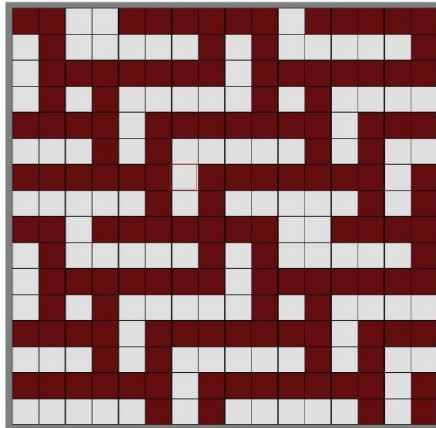
ومن أهم التقنيات المستخدمة في معالجة الجينز: عملية

الغسيل بالحجر (stone washing) وهو ان يُغسل الجينز بحجر الغسيل (pumice stone) وأثناء عملية الغسيل يقوم الحجر بكحت الطبقة الرقيقة من صبغة الإنديجو التي تغطي سطح قماش الدنيم ليعطي مظهر البنطلون المستعمل ويعطي الخامة النعومة والسخاوة والمرونة. وغسيل الحجر الإنزيمي (Bio-stonewashing) باستخدام إنزيم السيلولاز (Cellulase) صديق للبيئة فهو يعطي نفس تأثير الحجر ويقلل نسبة الضرر الذي يسببه حجر الغسيل على الملابس الجينز. (Tarek Zaghlol- 2011)

يُستخدم النقش بالليزر في إعطاء أقمشة الدنيم مظهر المستعمل وتنفيذ تصميمات على سطح القماش عن طريق إزالة جزيئات صبغة الإنديجو على الأجزاء التي تتعرض لأشعة



شكل رقم (١) النوع الأول للتراكيب النسجية للدنيم جاكارد (مبرد ١/٣)



شكل رقم (٢) النوع الثاني للتراكيب النسجية للدينيم جاكارد (مبرد ٢/٢)

النهائي "الموديل" وحتى يصل إلى المستهلك بطريقة جيدة وأنيقة. (خليل، نادية، وآخرون، ٢٠٢١) وعلم اتجاهات الموضة: هو علم معقد وعميق ويقم على أساس أن تسويق الملابس والموضة له مواصفات خاصة بكل اتجاه وله وقت زمني وله علاقة ببيكولوجيا المستهلك. ويشير الاتجاه إلى ما هو شائع في وقت معين. غالبًا ما يُستخدم مصطلح الاتجاه فيما يتعلق بالموضة. في صناعة الأزياء، يشير الاتجاه إلى الموضات الشائعة في وقت معين. ترتبط الاتجاهات بالتغيرات والتحويلات التي تنطوي عليها الجوانب الاجتماعية والثقافية والاقتصادية المختلفة. أي أن اتجاهات الموضة هي تعبيرات عن الاتجاهات - التي تركز على أسس اجتماعية وثقافية - في المجالات الجمالية، في الغالب عن طريق الخصائص المرئية والمسية المطبقة على الملابس ومنتجات الملابس وقد تكون اتجاهات قصيرة المدى أو طويلة المدى.

(الشيخ، خالد، وآخرون، ٢٠٢٢)

١-٤ - بناء الباترون **Pattern Construction**:

الباترون عبارة عن مجموعة من الخطوط الهندسية تشكل في النهاية شكل الجسم، وكلمة باترون من قاموس إلياس العصري تعني نموذجاً أو مثالاً أو رسماً أو نموذجاً للتفصيل وقد اتفق على هذا التعريف القاموس القارئ "إنجليزي - عربي" جامعة أكسفورد وقاموس المورد. (Camp, Carole Ann - 2011)

وتعتمد عملية بناء الباترون في الصناعة على برامج الحاسب الآلي. وتنقسم برامج الحاسب الآلي التي تقوم ببناء الباترون إلى نوعين أساسيين وهما:

• برامج رسم الباترون ثنائي الأبعاد:

تعتبر عملية رسم الباترون من العمليات الهامة والتي تعتمد على اتباع قواعد وأسس الضبط الجيد للنموذج وذلك من خلال رفع مقاسات العينة (Spec. sample) والتي تم استلامها من العميل ووضع القياسات داخل جدول مقاسات، ثم يتم رسم الباترون ثنائي الأبعاد وتدرجه وتعشيقة باستخدام برامج رسم الباترون وأهمها في الصناعة برنامج Gerber كما هو موضح في شكل (٣).

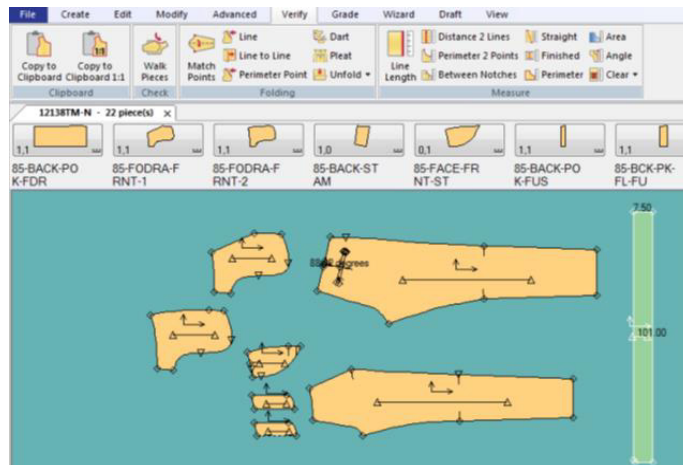
- خصائص التراكيب النسجية الثلاثة لخامة الدينيم الجاكارد:
١. تقارب قوة الشد في اتجاه السداء للقماش المنفذ من التراكيب النسجية الثلاثة، وزيادة قوة الشد في اتجاه اللحمة فيها في حالة استخدام لحمت مزوية بنمر أكثر سمكا عن المفردة.
 ٢. تقارب قوة التمزق في اتجاه السداء للقماش المنفذ من التراكيب النسجية الثلاثة، وزيادة ملحوظة في قوة مقاومة التمزق لها في اتجاه اللحمة في حالة استخدام لحمت مزوية بنمر أكثر سمكا عن المفردة.
 ٣. تقارب أوزان القماش المنتج من الثلاثة تراكيب نسجية في حالة اللحمت المزوية السميكة حيث تقترب من (٣٣٠ جم /م^٢) - بينما في حالة استخدام لحمت مفردة رقيقة يقترب من (٢٣٠ جم /م^٢).
 ٤. زيادة ملحوظة في سمك القماش في حالة النمر المزوية السميكة، وتكون أكثر سمكا في حالة مبرد ٤ / ١ ثم يليه مبرد ١/٣ ثم يليه أطلس ٤ وبنفس الترتيب ولكن أقل سمكا في حالة النمر المفردة الرفيعة. (السماديسي، فتحى، ٢٠٢٢)

تعريف إجرائي للدينيم الجاكارد: هو نوع مستحدث من أقمشة الدينيم يتم تصنيعه على ماكينات النسيج الجاكارد، وتكون خيوط السداء فيه من البولي استر لتناسب سرعة الماكينات الجاكارد.

١-٣ - اتجاهات الموضة **Fashion Trends**:

هي الأساليب التي تختار بها الجماعات والأفراد نوعيات ملابسهم وطريقة ارتدائها واستخدامها من خلال تفاعلهم وتكيفهم مع البيئة والمجتمع، لتعبر بذلك اتجاهاتهم الملابسية عن طبيعة وسمات العصر المتواجدين فيه.

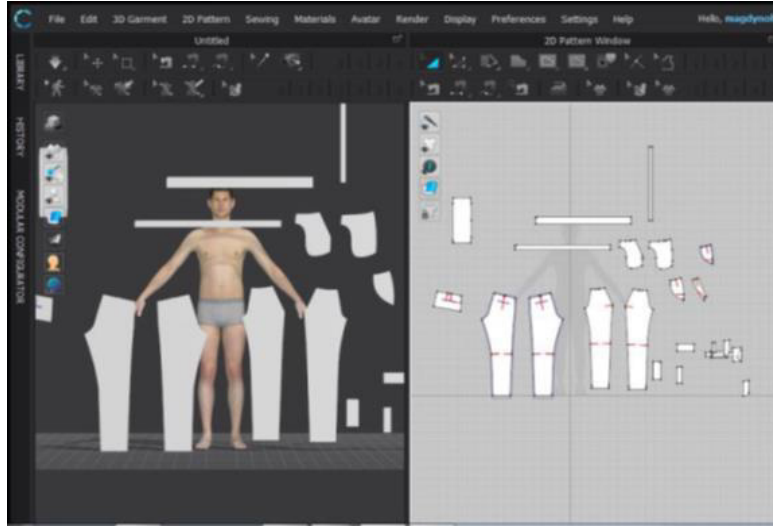
وهو مصطلح يعني الجديد في مجال تصميم الأزياء والأحذية، واتجاهات الموضة مهمة لمصمم الأزياء خصوصاً عندما يعتمد في أسلوب تصميمه على أسلوب التفكير التجميعي، حيث أن هناك مراحل عديدة تمر بها عملية تصميم الأزياء منذ بداية تكوين الفكرة حتى الوصول للمنتج



شكل رقم (٣) رسم باترون أساسي لنبطون باستخدام برنامج Gerber.

بحفظ الملف بامتداد (PDF-DXF) لكي يتناسب مع برنامج CLO5.1 كما يظهر في شكل رقم (٤) وذلك لتحويل أجزاء الباترون المسطح ثنائي الابعاد الى شكل المانيكان ثلاثي الابعاد. (البربري، احمد، وإبراهيم، نهى، ٢٠٢٣)

• برامج تطبيق الواقع الافتراضي على الباترون:
يتم تطبيق الواقع الافتراضي عن طريق ادخال ملف الباترون والذي سبق رسمه على برنامج Garber وذلك



شكل رقم (٤) ادراج أجزاء الباترون داخل برنامج CLO

والترتيب اللوني لكل منهما. فقد تكون الوحدات الزخرفية ذات طابع نباتي او هندسي او تاريخي، مع مراعاة استخدام الالوان التي تعبر عن الحقبة التاريخية المستهدفة من العمل الفني. بالإضافة الي التصميمات العصرية التي تتميز بالحدائثة والتطوير، واعطاء شعور بالانطلاق والحيوية، سواء من خلال استخدام وحدات زخرفية حديثة، او استخدام مجموعات لونية ذات اتجاه معاصر. (الطواني، عزة، ٢٠٢٢)

وهناك علاقة بين ترتيب ألوان السداء واللحمة والتركيب النسجية للحصول علي تأثيرات نسجية ولونية رائعة، بشرط اختيار التركيب النسجي المناسب ووضع نظام لترتيب الالوان بدرجاتها المختلفة في كل من السداء واللحمة، بحيث تتوافق جميع هذه العناصر مع الغرض من الاستعمال النهائي للقماش. (السماديسي، فتحي، ٢٠٢٢)

ويتوقف استخدام الالوان والوحدات الزخرفية علي حسب الغرض من الاستخدام للتصميم المنفذ، والمواصفة التنفيذية لماكينة النسيج، وعدد ألوان كل من السداء واللحمة،

- السداء: بولي استر - لونين أبيض / اسود - نمرة ١/١٥٠ دنبيير، ٦٠ فتلة / سم
- اللحمة : قطن أبيض للظهر و ازرق فاتح للوجه (نمرة ١/١٤ E)- عدد ٣٢ لحمة / سم
- تم اختيار أربع موديلات لأربع أنواع من القطع الملابسية وهي (جونلة كلوش – جاكيت- تونيك – فستان) كما يتضح من شكل (٥). ويوضح جدول رقم (١) عدد القطع المنتجة لتكرار واحد من الشبكة، وارتفاعها، وترتيب اللحمت.
- التراكيب النسجية : مزدوجات (متماسكة ومنفصلة) الجهة الملاصقة للجسم من اللحمة القطن الخام لزيادة امتصاص العرق ولتحقيق الراحة الملابسية. ويوضح شكل رقم (٦) شبكة جاكارد النسيج تكون مع باترون الملابس الجاهزة تصميمات نسجية على أقمشة الدنيم.
- تم رسم الباترون الأساسي بطريقة بروفيلي على برنامج Adobe Illustrator. ويوضح شكل رقم (٧) الباترون الاساسي للموديلات الأربعة.

٢- الدراسة العملية:

- ٢-١- مواصفات ماكينة النسيج الجاكارد:
- ماكينة النسيج المتاحة Panter ايطالي- وسيلة امرار اللحمة : الحراب المرنة.
- مزودة ب (جاكارد اليكتروني Staubli فرنسي- قوة ٤ جاكارد)- وحدة تحكم للجاكارد الاليكتروني JC7.
- الشبكة طردية (٢ تكرار بعرض القماش المنتج)- عرض القماش المنتج ١٦٠ سم + براسل ١سم/جهة.
- ٢-٢- مراحل بناء الباترون وتنفيذ التصميمات النسجية على ماكينات النسيج الجاكارد:
- تم تنفيذ القماش في ورشة النسيج بكلية الفنون التطبيقية، جامعة دمياط،
- نوعية ماكينة النسيج هي Panter ايطالي – بوسائل قذف اللحمة بالحراب المرنة - مزودة بجهاز جاكارد اليكتروني ٤ جاكارد – الشبكة طردية ٢ تكرار كل منهم عرضه = ٨٠ سم – عرض القماش المنتج ١٦٠ سم بخلاف ١,٥ سم برسل / جهة

الحاجة لعمل ورق المارك الذي يتم القص به في الطريقة التقليدية.

وتوضح الأشكال (٨، ٩، ١٠، ١١، ١٢، ١٣، ١٤) التصميمات النسجية مُوزعة على أجزاء الباترون الأساسي للموديلات، ليتم قص الأقمشة مباشرة دون



د- فستان

ج- تونيك

ب- جاكيت

أ- جونلة كلوش

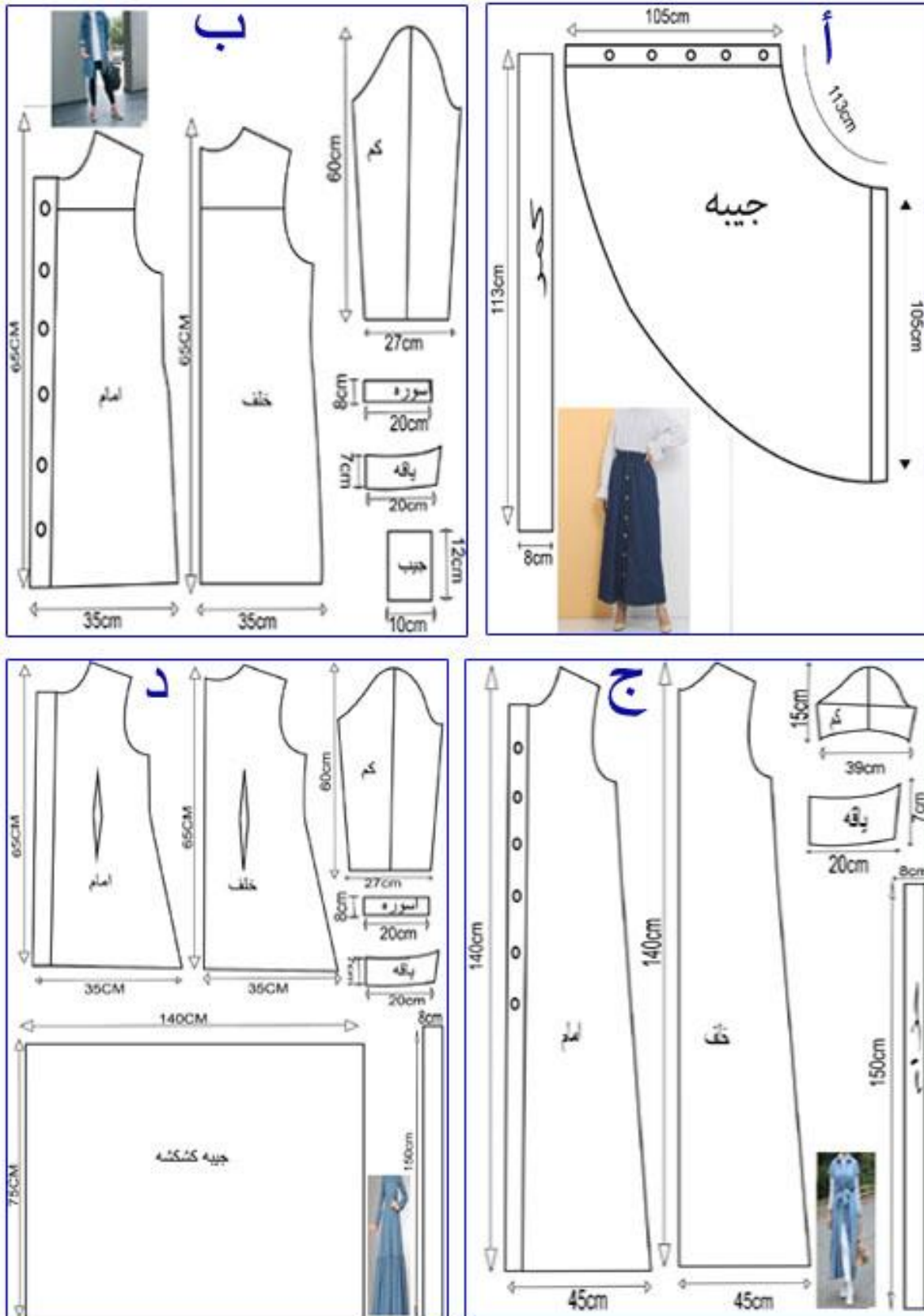
شكل (٥) تصميمات القطع الملبسية التي سيتم تنفيذها.

م	نوع	عدد القطع المنتجة لتكرار واحد من الشبكة	ارتفاع	ترتيب اللحامات
١	جيب كلوش	١	٦٦٠ سم	قطن ابيض
٢	جاكيت	١	١٩٥ سم	قطن لبني (من اسفل لاعلي)
٢	جاكيت	١	١٩٥ سم	
٣	تونيك	١	٤٨٧ سم	(عدد ٢ مكوك)
٤	تونيك	١	٤٨٧ سم	
٥	فستان	١	٣٤٤ سم	فستان
٦	فستان	١	٣٤٤ سم	
ج	٤ موديل	٧ قطع / تكرار = ١٤ قطعة	٢٧,٢٠ متر	

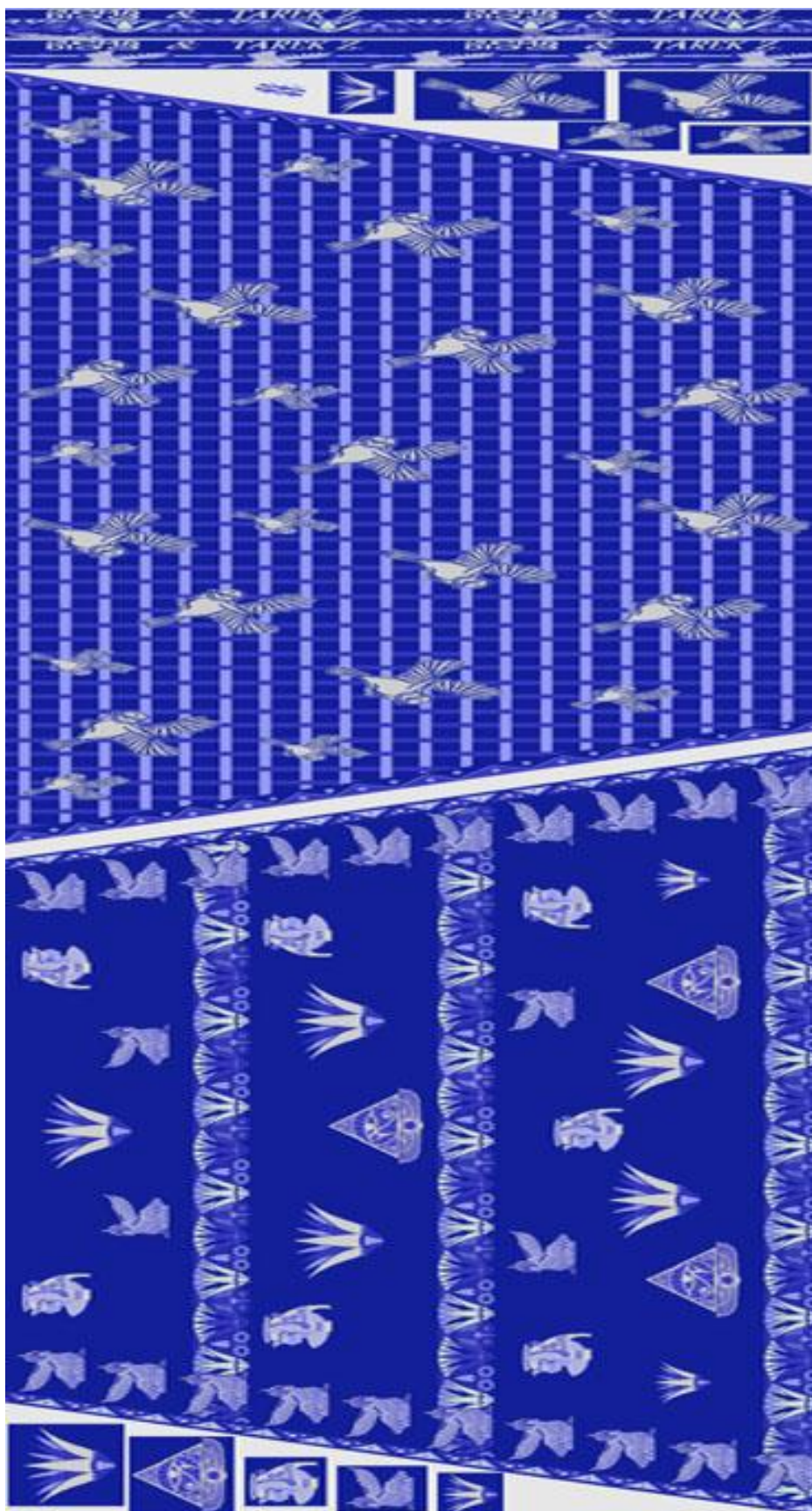
جدول رقم (١) عدد القطع المنتجة لتكرار واحد من الشبكة، وارتفاعها، وترتيب اللحامات.



شكل رقم (٦) توضح شبكة جاكارد النسيج تكون مع باترون الملابس الجاهزة تصميمات نسجية على أقمشة الدنيم.



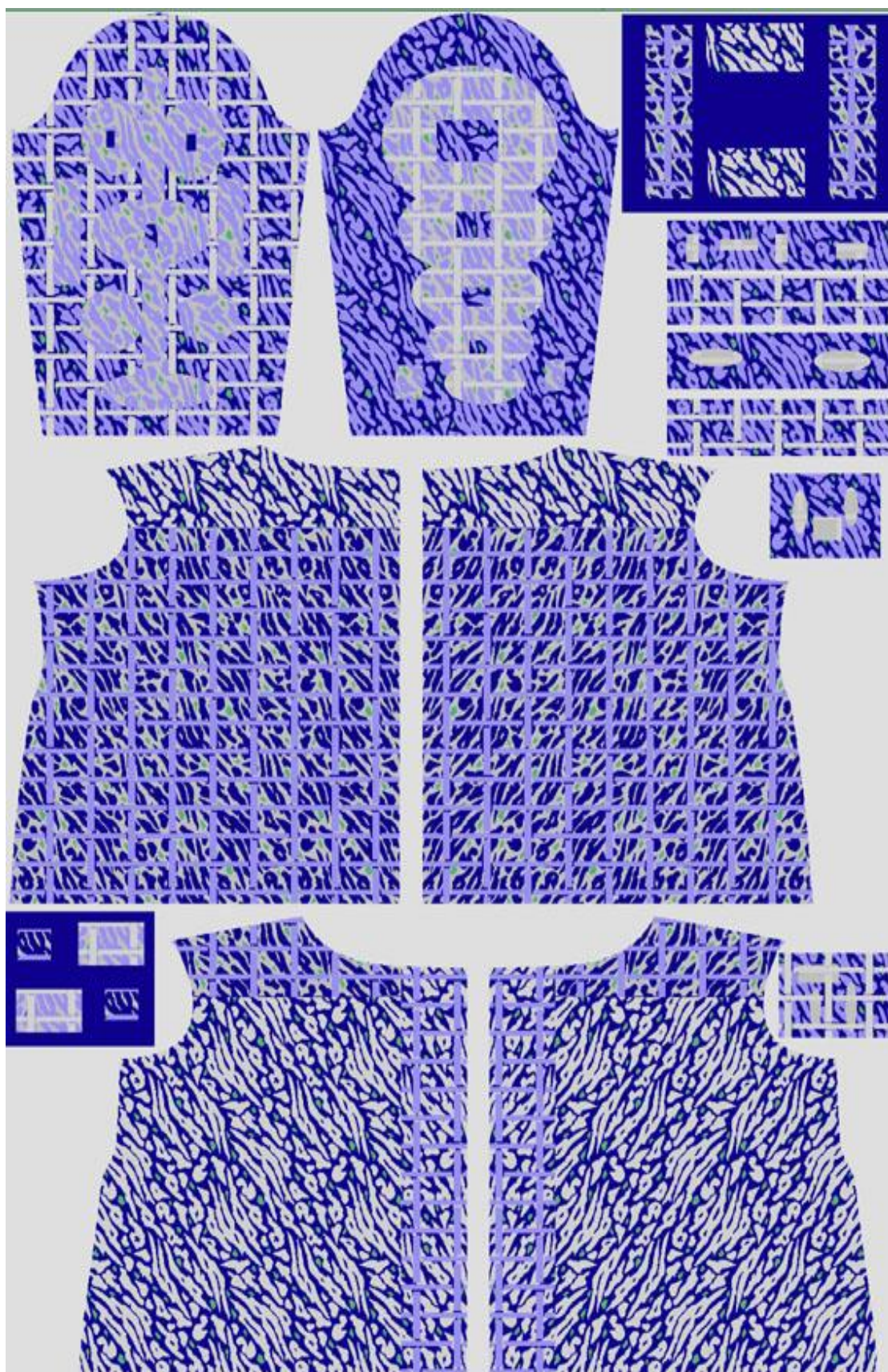
شكل رقم (٧) توضح الباترون الاساسي للموديلات الأربعة.



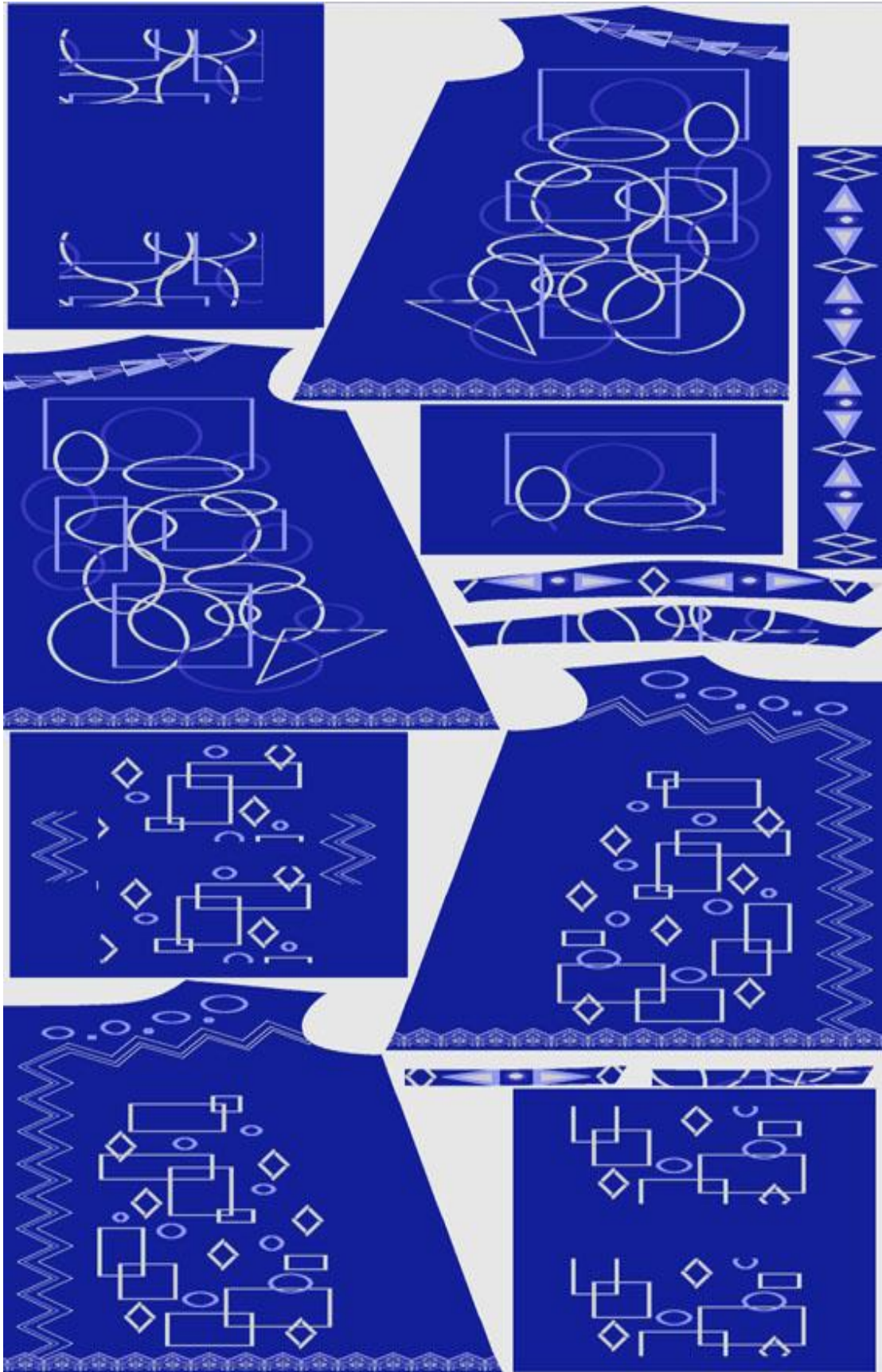
شكل رقم (٨) توضح التصميم النسجي موزعا عليه باترون الجونلة الكلوش



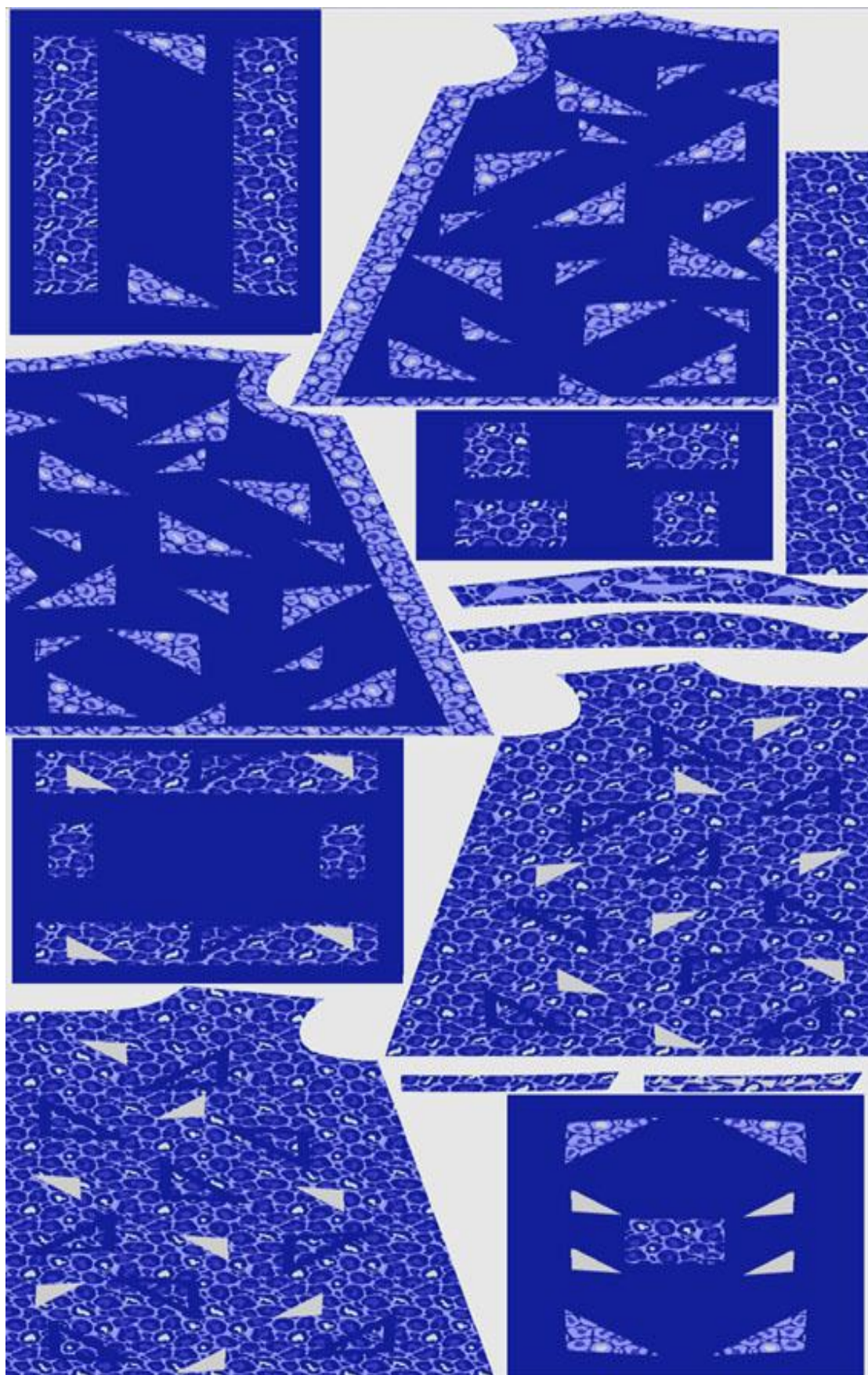
شكل رقم (٩) توضح التصميم النسجي موزعا عليه باترون الجاكيت لعدد ١ قطعة



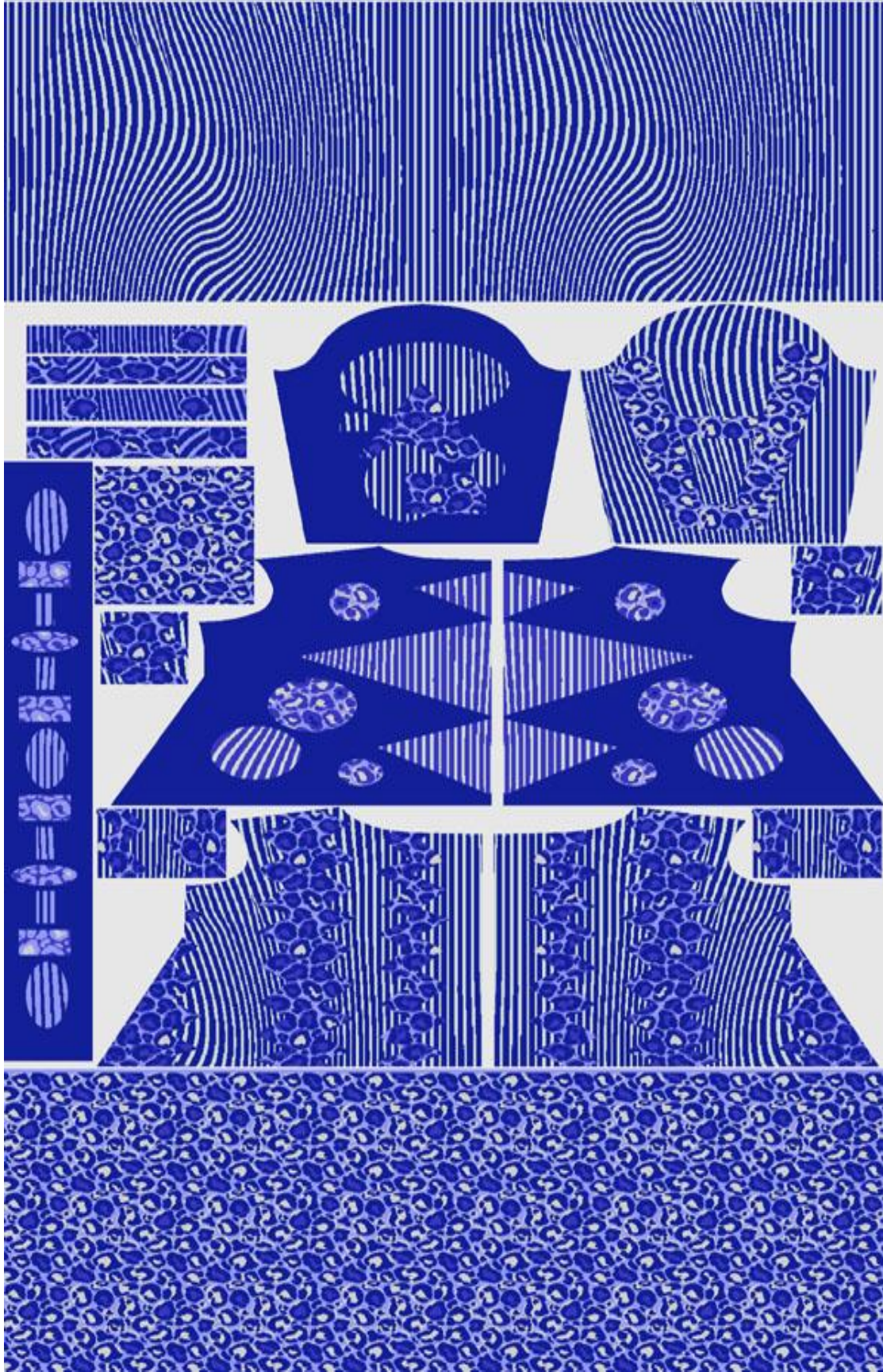
شكل رقم (١٠) توضح التصميم النسيجي موزعا عليه باترون الجاكيت لعدد ١ قطعة أخرى



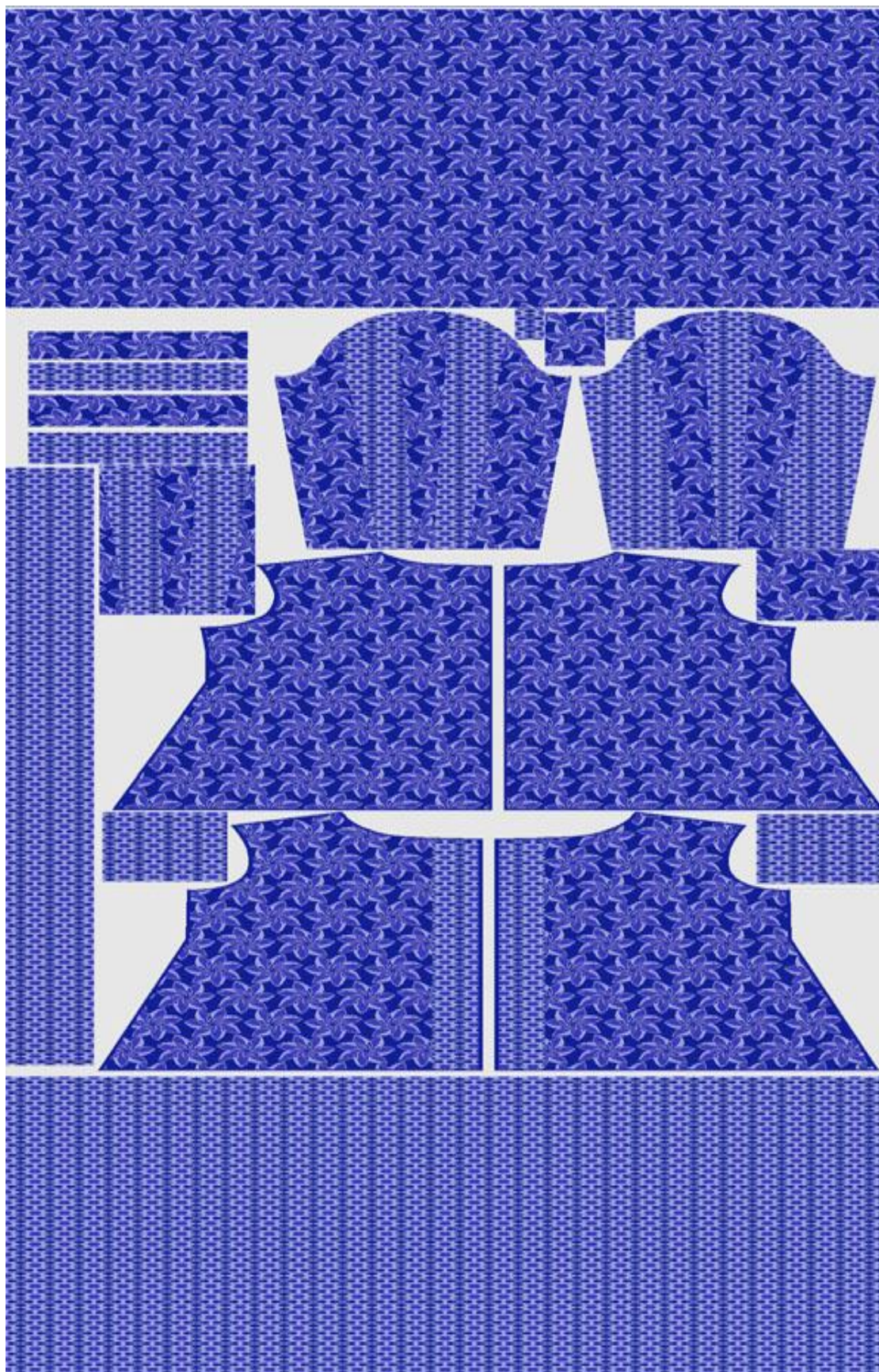
شكل رقم (11) توضح التصميم النسجي موزعا عليه باترون التونيك لعدد ١ قطعة



شكل رقم (١٢) توضح التصميم النسجي موزعا عليه باترون التونيك لعدد ١ قطعة أخرى



شكل رقم (١٣) توضح التصميم النسيجي موزعا عليه باترون الفستان لعدد ١ قطعة



شكل رقم (١٤) توضح التصميم النسجي موزعا عليه باترون الفستان لعدد ١ قطعة أخرى

٢-٣- تنفيذ التصميمات الملبسية:

الملايس والنسيج، وهم أعضاء هيئة التدريس والهيئة المعاونة في قسمي النسيج والملايس الجاهزة في كليات الفنون التطبيقية في جامعات دمياط وحلوان ودمهور. وقد أشاد الحضور بالتصميمات وبالالاتجاه الجديد في موضة الملايس الجينز. ويوضح جدول رقم (٢) تنفيذ موديلات الجاكيت الجينز. ويوضح جدول رقم (٣) تنفيذ موديلات التونيك الجينز. ويوضح جدول رقم (٤) تنفيذ موديلات الفستان الجينز. ويوضح جدول رقم (٥) تنفيذ موديلات الجونلة الكلوش الجينز.

تم تنفيذ التصميمات في ورشة سهام حمزة للملايس الجاهزة في دمياط الجديدة، بداية من قص القماش المنسوج عليه الباترون مباشرة دون الحاجة إلى عمل ورق ماركر. وتم حياكة أجزاء الملايس باستخدام ماكينات الحياكة ذات الغرزة المقفلة وماكينات الاوفرلوك. بعدها تم فحص الموديلات وتركيب الازرار وكى التصميمات. وتم عمل معرض لهذه المُنفذة في قاعة العرض بكلية الفنون التطبيقية، جامعة دمياط، بحضور نخبة من الخبراء والمتخصصين في مجالي

التصميم الثاني	التصميم الأول
	
التصميم الرابع	التصميم الثالث
	

جدول رقم (٢) تنفيذ موديلات الجاكيت الجينز.



جدول رقم (٣) تنفيذ موديلات التونيك الجينز.

<p>التصميم العاشر</p> 	<p>التصميم التاسع</p> 
<p>التصميم الثاني عشر</p> 	<p>التصميم الحادي عشر</p> 

جدول رقم (٤) تنفيذ موديلات الفستان الجينز.



جدول رقم (٥) تنفيذ موديلات الجونلة الكلوش الجينز.

أعضاء هيئة التدريس والهيئة المعاونة في قسمي النسيج والملابس الجاهزة في كليات الفنون التطبيقية في جامعات دمياط وحلوان ودمهور. في مدى جودة التصميمات التي تم تنفيذها من محوري: جودة التصميم، وجودة الخامات.

٢-٤- الاستبيان

تم إعداد استبيان لاستطلاع آراء المتخصصين والخبراء في مجالي الملابس والنسيج وهم من حضروا المعرض وهم

قيم جمالية، وملانمة التصميم لخطوط الموضة الحديثة على معامل جودة ٩٦,٦٪. يليهما التصميم الثاني، حيث حصل في معيار تحقيق قيم جمالية على معامل جودة ١٠٠٪، وحصل في معيار ملائمة خطوط الموضة الحديثة على معامل جودة ٩٦,٦٪، وحصل في معيار ملائمة مصادر الاستلها على ٩٣,٣٪.

٢-٣- جودة الخامات:

يتضح من شكل رقم (١٦) أن التصميمين الحادي عشر والسابع على أعلى تقييم في جودة الخامات. حيث حصل التصميم الحادي عشر على معامل جودة ١٠٠٪ في معياري

٣- النتائج والمناقشات:

بعد اخذ آراء المحكمين من المتخصصين في مجالي الملابس والنسيج، تم عمل تحليل إحصائي لنتائج الاستبيان، وتم حساب معامل الجودة للتصميمات المنفذة، وكانت نتيجة التحليل الإحصائي كالاتي:

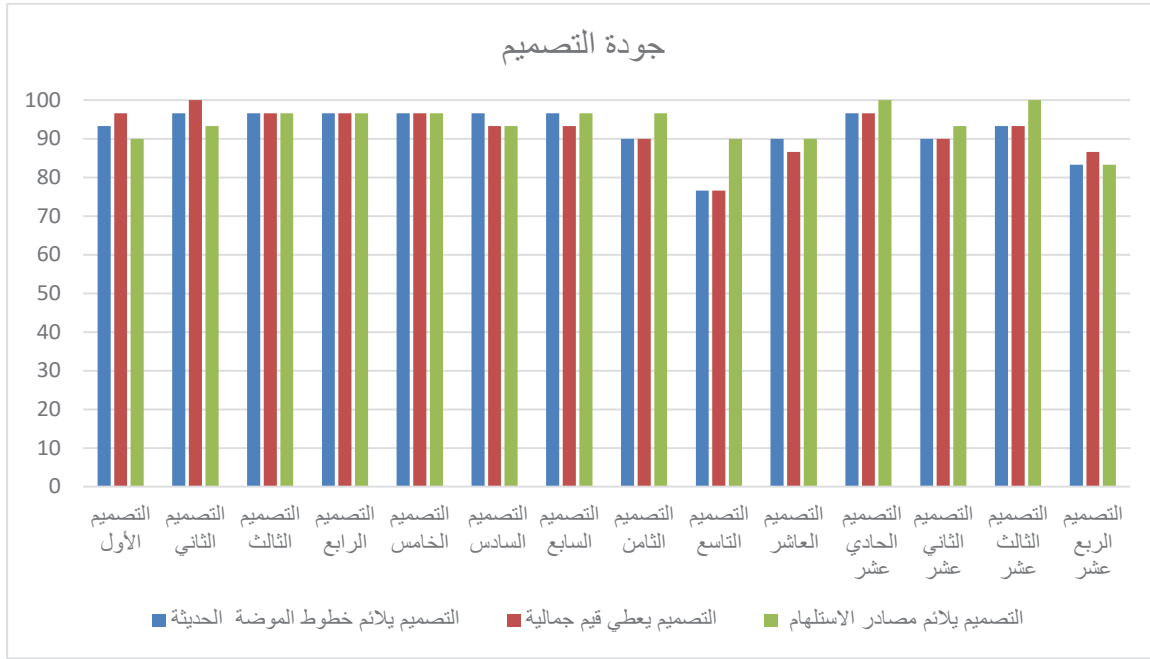
٣-١- جودة التصميم:

يتضح من شكل رقم (١٥) أن التصميمين الحادي عشر والثالث عشر قد حصلوا على أعلى تقييم من المحكمين، حيث حصلوا في معيار ملائمة التصميم لمصادر الاستلها على معامل جودة ١٠٠٪، وحصلوا في معياري تحقيق التصميم

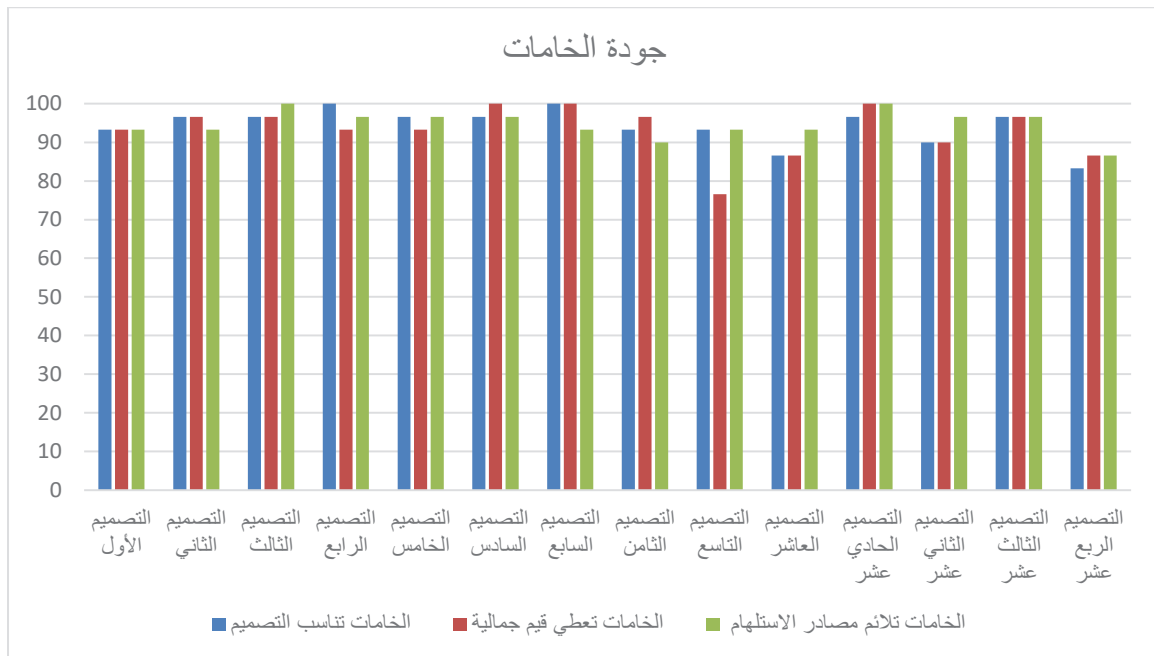
الخامات مع التصميم، وحصل في معيار ملائمة الخامات لمصدر الاستهلاك على ٩٦,٦٪.

يليهما في الترتيب التصميمات الثالث والرابع والسادس بمعاملات جودة للمعايير تتراوح بين ٩٦,٦-١٠٠٪.

ملائمة الخامات لمصادر الاستهلاك، وتحقيق الخامات قيم جمالية، وحصل في معيار تناسب الخامات مع التصميم على معامل جودة ٩٦,٦٪. وحصل التصميم السابع على معامل جودة ١٠٠٪ في معياري تحقيق قيم جمالية، و تناسب



شكل رقم (١٥) جودة التصميم للتصميمات المُنفذة



شكل رقم (١٦) جودة الخامات للتصميمات المُنفذة

والنسيج، مما يدل على قوة الفكرة وحدائتها واصلتها من ناحية، وتميز التصميمات وجودتها من ناحية أخرى.

خلاصة نتائج البحث:

- حصلت التصميمات على تقييمات عالية جداً من الخبراء والمتخصصين في مجالي الملابس

- تحقق في البحث بشكل واضح أثر التناغم والتعاون والتنسيق بين مصمم النسيج ومصمم الملابس لتقديم منتجات بطرق مبتكرة واقتصادية وغير تقليدية توفر الوقت والجهد والمراحل الإنتاجية.
- تحقق في هذا البحث أن أصبح باترون الملابس أساس ومساحة العمل لمصمم الأقمشة.
- حصل التصميم الحادي عشر على أعلى تقييم من الخبراء، حيث جمع بين جودة التصميم وجودة الخامات، وحصل على أعلى تقييم فيهما.
- حصل التصميم الثالث عشر على أعلى تقييم من الخبراء في جودة التصميم مع التصميم الحادي عشر.
- حصل التصميم السابع على أعلى تقييم من الخبراء في جودة الخامات مع التصميم الحادي عشر.
- حققت التصميمات الملائمة لخطوط الموضة الحديثة.
- أعطت التصميمات قيم جمالية للمنتج.
- التصميمات ملائمة لمصادر الاستلهم.
- الخامات تناسب التصميم.
- الخامات أعطت قيم جمالية للمنتج.
- الخامات ملائمة لمصادر الاستلهم.
- يوصي البحث بأن يسعى الباحثون لابتكار أنواع جديدة من الخامات الجديدة والمستحدثة التي تثرى صناعة الموضة. وأن يتعاون الباحثون في المجالات النسيجية المختلفة لتطوير المنتجات واستحداث موضة جديدة. وأن يتم إجراء دمج وتكامل بين المراحل الإنتاجية المختلفة. وأن يتبنى أصحاب المصانع الأفكار والاتجاهات الحديثة في الصناعة.
- في نجاح العلامات التجارية دراسة تحليلية، مجلة التراث والتصميم، مج ٢، ع ١٠، ٩٦-١٢٢.

ثانياً: المراجع الأجنبية

10. Camp, Carole Ann (2011). "3: Sewing from a Pattern "
11. Canesso, G., (2010):" The Master of the Blue Jeans : A New Painter of Reality in Late 17th Century Europe ,Paris.
12. Ozguney, A., (2007). The comparison of laser surface designing and pigment printing methods for the product quality, Optics & Laser Technology, Elsevier.
13. Zaghlol, T., (2011). Effect of merging some processes in jeans trousers treatment by enzymes on performance behavior of apparel, Ph.D thesis, Faculty of Applied Arts, Helwan University.

المراجع:

أولاً: المراجع العربية

١. البربري، احمد، وإبراهيم، نهى (٢٠٢٣). الاستفادة من المحاكاة الافتراضية لضبط النموذج الصناعي بقسم العينات بمصانع الملابس الجاهزة "دراسة حالة"، مجلة العمارة والفنون والعلوم الإنسانية، مج ٨، ع ٣٧، ١٢١-١٤٣.
٢. جابر، ام محمد (٢٠١٦). رؤية جمالية لإثراء ملابس السيدات باستخدام اسلوب التطريز بالاسموكينج، مجلة بحوث التربية النوعية، ع ٤٤، ١٣٤-١٥٩.
٣. الحلواني، عزة (٢٠٢٢). الخلط اللوني وأثره في التصميم النسيجي، مجلة علوم التصميم والفنون التطبيقية، مج ٣، ع ١، ٢٥٧-٣٦٧.
٤. خليل، نادية، ومحمد، نجلاء، والعتري، سارة (٢٠٢١). اتجاهات الموضة وأثرها على تصميم أحنذية الإليو رجالي، مجلة التصميم الدولية، مج ١١، ع ٥، ١٣٣-١٥٠.
٥. زغول، طارق (٢٠٠٥). إعداد برنامج للتدريب المهني في مجال تصميم وتنفيذ العينة الأولى للنبطلون الجينز باستخدام الحاسب الآلي، رسالة ماجستير، كلية الفنون التطبيقية، جامعة حلوان.
٦. زغول، طارق، وطعيمة، نجلاء (٢٠١٨). إبتكار تصميمات للنبطلون الجينز مستوحاة من الفن الإسلامي باستخدام تقنية النقش بالليزر، مجلة العمارة والفنون والعلوم الإنسانية، ع ٩، ٧١٨-٧٣٥.
٧. سفيان، الهام (٢٠٠٩). قابلية توظيف الخط العربي كخاصية فنية ومدخل لإثراء جماليات ملابس السهرة للسيدات، مجلة بحوث التربية النوعية، ع ١٣، ٤٣٠-٤٤٦.
٨. السماديسي، فتحي (٢٠٢٢). تصميم وإنتاج أقمشة مركبة مبتكرة للجينز على أنوال النسيج الجاكارد بخصائص متميزة تتلاءم مع مستجدات الموضة، مجلة علوم التصميم والفنون التطبيقية، مج ٣، ع ٢، ١٦٧-١٨٢.
٩. الشيخ، خالد، والمدرداش، ضحى، ومغيث، دينا (٢٠٢٢). استراتيجيات تسويق الملابس ودورها

ملحق رقم (1)

جودة الخامات			جودة التصميم			مدى الملائمة	التصميمات
الخامات تلائم مصادر الاستهلاك	الخامات تعطي قيم جمالية	الخامات تناسب التصميم	التصميم يلائم مصادر الاستهلاك	التصميم يعطي قيم جمالية	التصميم يلائم خطوط الموضة الحديثة		
						ملائم	الأول
						إلى حد ما	
						غير ملائم	
						ملائم	الثاني
						إلى حد ما	
						غير ملائم	